

ЖЕЉЕЗНИЦЕ РЕПУБЛИКЕ СРПСКЕ А.Д.
ДОБОЈ



ИЗВЈЕШТАЈ О ПОСЛОВАЊУ
Жељезница Републике Српске а.д. Добој
за 2016. године

Добој, март 2017. године

С А Д Р Ж А Ј

Увод	1
Кључни показатељи пословања	3
Параметри пословног амбијента.....	4
I Физички обим превоза.....	6
II Операције.....	13
III Инфраструктура.....	22
IV Инвестиције	28
V Зајмови.....	31
VI Радна снага.....	34
VII Финансијски резултати пословања	37
VIII Показатељи успјешности пословања.....	72
IX Важнији пословни догађаји након истека пословне године.....	73
X Опис главних ризика.....	73
XI Заштита околине и радника, очекивани развој Жељезница РС у будућности и друго	75
Закључак.....	79

Основни подаци о друштву

Назив друштва: Жељезнице Републике Српске акционарско друштво Добој

Назив Друштва скраћено: Жељезнице РС, а.д. Добој

Сједиште: Светог Саве бр. 71, Добој

Матични број: 85-2-0018-09 (1494562)

ЛИБ.: 4400025960001

Оснивач: Влада републике Српске

Уписани капитал: 50.000 КМ

Номинална вриједност акције: 1КМ

Управа Друштва:

- Драган Савановић, дипл. инж. саоб. – предсједник
- Далибор Ђурђић, В. Д. извршни директор правних послова (дипл. правник)-члан
- Бошко Прелић, дипл. инж. саоб.-члан
- Бојан Ристић, дипл. инж. саоб.-члан
- Љубомир Турановић, дипл. екк-члан

Надзорни одбор:

- Ратко Ђуричић- предсједник
- Свјетлана Божичковић- замјеник предсједника
- Дијана Каленић- члан
- Бранислав Дабић- члан
- Дејан Пјевић- члан

Власничка структура:

- Државни капитал - 63,92%
- Резервни пензиони фонд (ПРЕФ) – 10%
- Фонд реституције - 5%
- Ситни акционари – 21,08

Увод

Пословна 2016. година је, дефинисана као година наставка процеса стабилизације и унапређења пословања Жељезница РС, чији је крајњи циљ довођење нивоа одвијања жељезничког саобраћаја по стандардима система европских жељезница.

Предуслов за стварање овог циља су покриће акумулираних губитака из ранијих година и реструктурирања Жељезница РС у складу са европским директивама.

Покриће акумулираних губитака из ранијих година је извршено у 2015. години.

У 2016. години су створене претпоставке за завршетак процеса реструктурирања, а који се терминира у 2017. години.

Реструктурирање, у коначници, подразумијева стварање основа за позитивно пословање Жељезница РС, у реално сагледаним условима, који подразумијевају амбијенталне екстерне и интерне утицаје на пословање Жељезница РС.

У најкраћем, узроци који су довели до потребе за реструктурирањем Жељезница РС, може се свести на слиједеће:

- константна тенденција пада остварених резултата у путничком саобраћају, прије свега, због конкуренције друмског саобраћаја, али и одређених унутрашњих слабости у овој области;

- робни саобраћај, који остварује око 98% властитих прихода Жељезница РС, је подложнији вањским утицајима, који се манифестују поремећајима на свјетском тржишту роба које се превозе за кориснике услуга Жељезница РС .

И у овом сегменту су присутни властити недостаци, прије свега у комерцијалној области, тј. активнијем приступу обраде тржишта превоза роба;

- поред значајнијих улагања (инвестирања) у инфраструктурне објекте и опрему, нарочито мобилне капацитете, још увијек је висока отписаност истих, што за последицу има високе трошкове одржавања, али и високе трошкове камата по кредитима из којих се ове набавке и одржавање врши;

- у области људских ресурса, и поред значајног смањења броја радника у задњих неколико година, број и структура запослених нису доведени на оптимални ниво, прије свега у корелацији са оствариваним обимом превоза;

- последица свега овога је стална неликвидност, која онемогућава редовно сервисирање обавеза (Влада РС, банке, добављачи, радници), што, у крајњем генерише исказане губитке.

Пословни амбијент у којим су пословале Жељезнице РС у 2016. години, има све карактеристике, које су напријед наведене, наравно, различитог обима и интензитета дјеловања.

Наиме, са аспекта робног саобраћаја, најважнији пословни догађај је неостваривање превоза жељезне руде за Зеницу – Жељезару у јануару 2016. године за корисника услуга Арцелор – Митал.

Такође, са аспекта величине утицаја на обим превоза у 2016. години није остварен ни планирани обим превоза за ЖФБиХ и Алумина – Зворник што у крајњем, има директну рефлексију на висину властитих прихода, односно прихода из основне дјелатности Жељезница РС (превоз путника и превоз роба).

Друга доминантна компонента укупних прихода Жељезница РС су, приходи по основу финансирања жељезничке инфраструктуре и суфинансирање путничког саобраћаја од интереса за РС, чија је основна карактеристика нередовност у дозначавању истих, а што је за последицу, заједно са мање оствареним властитим приходима Жељезница РС, имало наставак хроничне неликвидности, манифестовану кроз нередовна измиривања обавеза по свим видовима.

Основа за израду овог Извјештаја о пословању Жељезница РС за 2016. годину, су објелодањени финансијски извјештаји о пословању (Биланс стања, Биланс успјеха, Анекс, Биланс токова готовине, Промјене на капиталу, Извјештај о осталим добицима и губицима), као и комплексни годишњи извјештаји Послова, путем којих исти објелодањују своју проблематику и резултате у пословној 2016. години.

Концептуално, у овом Извјештају остварене величине ће доминантно бити коментарисане у односу на остварења у 2015. години, а не са планским величинама из званичног Плана.

Наиме, урађени Ребаланс Плана пословања Жељезница РС за период 2016. – 2018. године у 2016. години је прошао сву предвиђену процедуру доношења, али исти није донесен на Скупштини акционара Жељезница РС а.д. Добој, тако да је, званичан и валидан План пословања Жељезница РС, а.д. Добој за период 2016. – 2018. године, који је донесен на 14. ванредној сједници Скупштине акционара Жељезница РС, а.д. Добој, одржаној 05.02.2016. године.

Међутим, због значајних пословних догађаја, који су се десили у 2016. години, а суштински су промијенили првобитне планске позиције, наметнула се потреба за ребалансирањем истих.

У том смислу, због реалности, а у циљу апстраховања компаративних сметњи, поређења у овом Извјештају се врше са остварењима у 2015. години.

Кључни показатељи пословања

	2010.	2011.	2012.	2013.	2014.	2015.	2016.
Путнички саобраћај							
Број превезених путника (у 000)	402	317	317	211	174	177	159
Остварени ПКМ (у 000)	24.638	21.500	22.170	14.893	12.191	12.508	11.182
Приходи од превоза путника (у 000 КМ)	1.782	1.464	1.497	967	854	838	755
Робни саобраћај							
Број превезених тона (у 000)	5.087	5.191	5.372	5.192	5.009	4.964	4.416
Остварени НТКМ (у 000)	386.878	424.806	456.563	455.458	428.369	450.226	374.421
Приходи од превоза робе (у 000 КМ)	30.703	33.811	37.099	36.974	35.743	38.093	32.333
					(у 000 КМ)		
Укупни приходи	75.209	82.614	77.483	73.723	76.731	78.594	66.780
Укупни расходи	95.253	101.126	98.849	96.779	110.533	112.792	96.725
Губитак	-20.044	-18.511	-21.367	-23.056	-33.802	-34.199	-29.945
Пословни губитак	-16.293	-11.253	-14.104	-11.925	-10.781	-15.239	-16.222
Приходи од субвенција (Влада РС)	32.000	32.400	25.000	25.000	25.000	25.000	25.000
Трошкови амортизације	12.510	11.590	12.109	12.002	15.681	16.181	15.938
Трошкови зарада, накнада зарада и остали лични расходи	55.492	59.351	54.040	53.474	50.019	55.279	50.756
Финансијски расходи	5.386	6.632	10.245	12.910	13.943	13.387	14.259
<i>од тога: Затезне камате по основу кредита у иностранству</i>	2.418	3.758	5.579	7.228	8.276	9.770	10.461
Обавезе према Влади РС - по основу кредита у иностранству (на дан 31.12.)	19.434	31.487	45.423	64.662	85.201	107.549	131.962
Укупна имовина (на дан 31.12.)	641.954	788.494	1.028.509	1.072.325	943.167	852.605	849.114
Капитал (на дан 31.12.)	225.781	206.981	327.290	304.234	286.121	172.412	140.359
Додатни показатељи							
Број запослених (на дан 31.12.)	3.634	3.484	3.436	3.397	3.379	3.172	3.082
Просјечна нето плата у Жељезницама РС (у КМ)	653	636	633	636	636	639	644
Просјечна нето плата у Републици Српској (у КМ)	784	809	818	808	825	831	836

Параметри пословног амбијента

- ∞ Пословање Жељезница РС је област која је нормативно уређена законима (Закон о јавним предузећима, Закон о привредним друштвима, Закон о жељезницама РС, Закон о жељезницама БиХ и др.), прописима и директивама међународне заједнице (ЕУ, УИС, СИТ, ФТЕ и др.), подзаконским актима (уредбе, одлуке и др.). Нормативни акти Друштва који регулишу ову област су: Статут (највиши нормативни акт Друштва), правилници из области жељезничког саобраћаја и колективни уговори (Општи, Грански и Колективни уговор Жељезница РС).
- ∞ Ред вожње за превоз путника за 2016. годину важи од 13.12.2015. године.
- ∞ Цијене – тарифе за превоз путника нису се мијењале од 2008. године, док се цијене превоза роба уговарају, а за шта су основа важеће тарифе.
- ∞ Цијена нафте (d2) по мјесецима (у КМ, без ПДВ-а):

Година/мјесец	I	II	III	IV	V	VI	VII	VIII	IX	X	XI	XII	Просјек
2015. год.	1,12	1,16	1,24	1,23	1,28	1,26	1,24	1,15	1,12	1,09	1,07	0,93	1,1575
2016. год.	0,91	0,86	0,92	0,93	0,98	1,06	1,04	1,01	1,02	1,09	1,07	1,13	1,00

- ∞ Цијена струје (у КМ, без ПДВ-а) у 2016. години:

Мјесец	I	II	III	IV	V	VI	VII	VIII	IX	X	XI	XII	2016.
Виша (AVT)	0,0843	0,0843	0,0843	0,0843	0,0843	0,0843	0,0843	0,0843	0,0843	0,0843	0,0843	0,0843	1,01
Нижа (AMT)	0,0472	0,0472	0,0472	0,0472	0,0472	0,0472	0,0472	0,0472	0,0472	0,0472	0,0472	0,0472	0,56
Реактивна (RVT)	0,0201	0,0201	0,0201	0,0201	0,0201	0,0201	0,0201	0,0201	0,0201	0,0201	0,0201	0,0201	0,24

- ∞ Најнижа цијена рада је 120 КМ.
- ∞ Најнижа плата у РС је 370 КМ (Од 01.01.2017.год. најнижа плата је 395 КМ).
- ∞ Топли оброк је 185 КМ у нето износу за период I-VI/2016, а за период VII-XII/2016. године 130,80 КМ у нето износу по раднику.
- ∞ Регрес је троструки износ најниже цијене рада и износи 360 КМ.
- ∞ Домаћа пуна дневница износи 20 КМ (Уредба о накнадама за службена путовања у земљи и иностранству за запослене у јавном сектору Републике Српске, Сл. гласник РС бр 73/10).
- ∞ Износ накнаде за коришћење властитог аутомобила за службене потребе је 20% од цијене литра бензина по пријеђеном километру.
- ∞ Стопе доприноса и пореза на БЛД важе од 01.01.2013. године и износе:
 - допринос Фонду ПИО: 18,5 %
 - допринос Фонду здравства: 12%
 - доприноси Фонду за дјечију заштиту: 1,5%
 - доприноси Фонду за незапослене: 1%
 - порез: 10%.
- Неопорезиви износ личног дохотка је одобрен од 01.02.2014. год. у износу од 200 КМ.
- ∞ Затезна камата (Управа за индиректно опорезивање): 0,04% дневно (Сл. гласник БиХ бр. 100/13).
- ∞ Затезна камата (Пореска управа РС): 0,03% дневно (Сл. гласник РС број 102/11, 108/11 и 67/13).
- ∞ Стопе амортизације које примјењују Жељезнице РС:
 - подложни дио на насипни труп жељезничких пруга: 1%
 - колосједи и остало горњег строја жељезничких пруга: 4%
 - мостови – вијадукти (бетон – камен): 1,5%
 - мостови – вијадукти (остало): 4%

- контактна мрежа жељезничких пруга: 4%
- електро енергетска постројења, електро вуче/подстанице: 5%
- остало: електро, телекомуникације, сигнално сигурносни уређаји: 6%
- зграде – тврди материјал: 1,5%
- зграде – метал: 2%
- локомотиве (електро и дизел): 10%
- ЕМВ и дрзине: 8,33%
- путнички вагони (све врсте): 5%
- теретни вагони: 5,5%
- теретни вагони (набављени из кредита Републике Пољске): 2,08%
- теретни вагони – реконструкција, велика оправка: 0,552-2,733%.

I Физички обим превоза

а) Превоз путника

Жељезнице РС су у 2016. години превезле 159.070 путника, што је за 10% мање у односу на 2015. годину.

Остварено је 11.182.382 пкм или 11% мање од остварених у 2015. години.

Р.б.	Назив	Јед. мјере	Остварено 2015.	Планирано 2016.	Остварено 2016.	Индекси	
						(ос.16/ос.15)х100	(ос.16/пл.16)х100
1	2	3	4	5	6	7	8
I	Број путника	путник	177.200	187.097	159.070	90	85
	Путнички км	пкм	12.507.563	13.080.568	11.182.382	89	85
	Просјечан пут 1 путника	км	71	70	70	99	100
II	Превезени путници	путник	177.200	187.097	159.070	90	85
	1. Унутрашњи саобраћај	путник	138.401	139.013	123.986	90	89
	2. Међуентитетски саобраћај	путник	15.976	20.634	14.802	93	72
	3. Међународни саобраћај	путник	22.823	27.450	20.282	89	74
III	Путнички километри	пкм	12.507.563	13.080.568	11.182.382	89	85
	1. Унутрашњи саобраћај	пкм	9.413.835	8.933.733	8.425.799	90	94
	2. Међуентитетски саобраћај	пкм	1.281.996	1.710.271	1.183.907	92	69
	3. Међународни саобраћај	пкм	1.811.732	2.436.564	1.572.676	87	65

Табела 1. Физички обим рада у путничком саобраћају у 2016. години

Крајем 2016. године, дошло је до укидања међународних брзих возова 396/397 на релацији Сарајево – Загреб ГК-Сарајево, а умјесто наведених возова, уведени су у саобраћај међуентитетски возови 712/713 на релацији Сарајево – Добој – Сарајево, који у свом саставу имају „Талго“ гарнитуру у власништву ЖФБиХ.

Како би се зауставио даљњи пад броја превезених путника, у проблематици Послова операција је наведено да је потребно у договору са ЖФБиХ и ХЖПП увести у саобраћај нове трасе међуентитетских и међународних возова са превозом путника и путничких возова у унутрашњем саобраћају, боље техничко и хигијенско одржавање кола, набавка нових или ремонтваних половних дизел – моторних и електро – моторних гарнитура за превоз путника.

Динамика броја превезених путника и остарених пкм у 2016. години, компарираних са 2015. годином, дата је у слиједећим табеларним и графичким приказима:

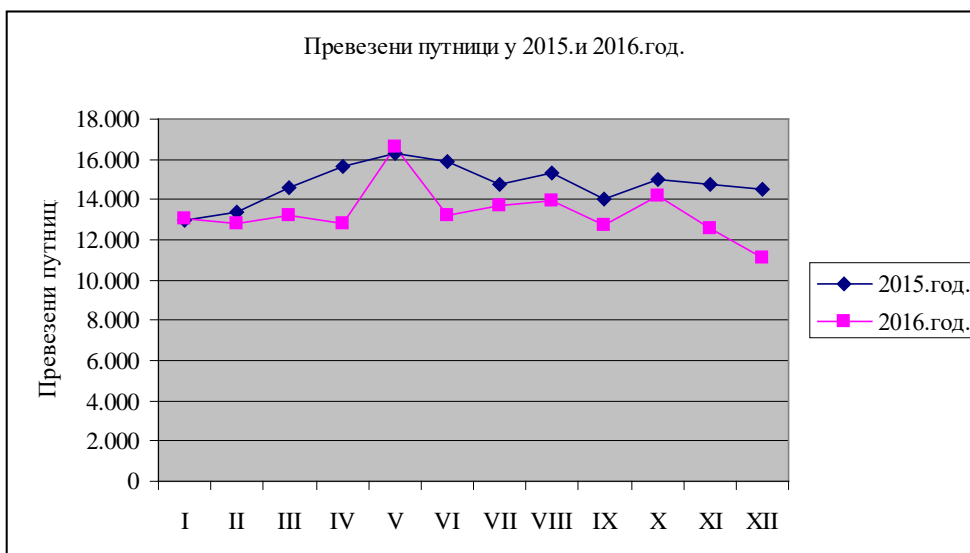
Мјесец	I	II	III	IV	V	VI	VII	VIII	IX	X	XI	XII
2015.год.	13.003	13.345	14.632	15.656	16.297	15.915	14.749	15.359	13.987	15.013	14.722	14.522
2016.год.	13.038	12.838	13.192	12.833	16.599	13.219	13.688	13.933	12.757	14.187	12.579	10.207

Табела 2. Превезени путници у 2015. и 2016. години

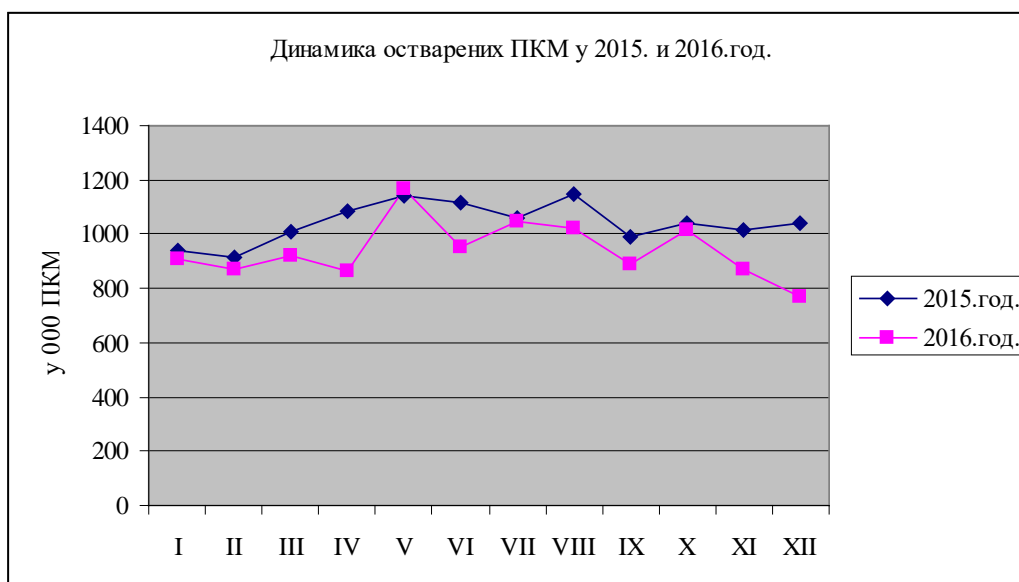
(у 000)

Мјесец	I	II	III	IV	V	VI	VII	VIII	IX	X	XI	XII
2015.год.	940	914	1.011	1.082	1.142	1.115	1.062	1.150	990	1.043	1.016	1.043
2016.год.	908	872	923	861	1.167	952	1.046	1.024	890	1.018	870	651

Табела 3. Остварени ПКМ у 2015. и 2016. години



Графикон 1. Динамика превоза путника



Графикон 2. Динамика остварених путничких километара

Нерентабилност путничког саобраћаја, по свим економским параметрима, није упитна, а опстанак у постојећем или редуцираном обиму, зависи од низа других фактора, гдје је преовлађујући социјални, односно традиционални аспект, као и у већини чланица УИЦ-а.

б) Превоз роба

У 2016. години је превезено 4.416.457 тона робе, што је за 11% мање од остварења у 2015. години.

Истовремено, остварено је 374.420.989 нткм, или 17% мање од остварених нткм у 2015. години.

Остварени просјечан пут једне тоне робе у 2016. години износи 85 км, док је остварени у 2015. години 91 км, дакле 7% мањи у извјештајној години.

Комплексан приказ свега горе наведеног, даје се у слиједећем табеларном приказу:

Р.б.	Назив	Јед. мјере	Остварено 2015.	Планирано 2016.	Остварено 2016.	Индекси	
						(ос.16/ос.15)х100	(ос.16/пл.16)х100
1	2	3	4	5	6	7	8
I	Превезене тоне робе	т	4.963.711	5.563.000	4.416.457	89	79
	НТКМ	НТКМ	450.226.165	527.476.882	374.420.989	83	71
	Просјечан пут 1 тоне робе	км	91	95	85	93	89
II	Превез. тоне робе (1+2+3)	т	4.963.711	5.563.000	4.416.457	89	79
	1. Унутрашњи саобраћај	т	162.585	126.661	156.931	97	124
	2. Међуентитетски саоб.	т	2.138.087	2.002.717	1.665.207	78	83
	3. Међународни саобраћај	т	2.663.039	3.433.622	2.594.319	97	76
	а) Увоз	т	446.133	667.328	404.909	91	61
	б) Извоз	т	553.613	1.124.887	555.461	100	49
	в) Транзит	т	1.663.293	1.641.407	1.633.949	98	100
III	НТКМ (1+2+3)	НТКМ	450.226.165	527.476.882	374.420.989	83	71
	1. Унутрашњи саобраћај	нткм	18.507.825	13.882.213	18.908.020	102	136
	2. Међуентитетски саоб.	нткм	312.672.937	306.033.741	246.502.167	79	81
	3. Међународни саобраћај	нткм	119.045.403	207.560.928	109.010.802	92	53
	а) Увоз	нткм	13.463.082	33.037.154	13.581.260	101	41
	б) Извоз	нткм	18.838.113	69.350.526	16.464.259	87	24
	в) Транзит	нткм	86.744.208	105.173.248	78.965.283	91	75

Табела 4. Физички обим рада у робном саобраћају у 2016. години

Елаборација основних параметара по основним корисницима превоза, са образложењима датим у Проблематици Сектора за жељезничко - комерцијалне послове, Служба за аквизицију и истраживање тржишта је слиједећа:

1. За „Арцелор – Митал“ д.о.о. Зеница, у јануару 2016. године није вршен превоз. За 2016. годину је уговорено 1.750.000 тона жељезне руде на релацији Омарска – Зеница Жељезара, а превезено 1.603.935 тона или 91.65 %, што је за 21% мање од остварења у 2015. години.

Арцелор Митал Зеница			
Опис	2015	2016	Инд (3/2)
1	2	3	4
тоне	2.020.785	1.603.935	79
нткм	305.138.535	242.194.185	79
кола	34.737	27.082	78
приход	23.358.163	18.539.813	79
приход/тона	11,56	11,56	100
приход/нткм	0,0765	0,0765	100
приход/кола	672,43	684,58	102
тоне/кола	58,17	59,23	102

Табела 5. Корисник превоза Арцелор Митал Зеница

2. За ЖФБиХ је превезено 1.792.212 тона разне робе, што је за 41.775 тона мање у односу на остварење у 2015. години. Према Протоколу о комерцијалном наступу на тржишту транспортних услуга, кога су потписале Жељезнице РС и ЖФБиХ са корисницима превоза су договориле превоз више од 1.800.000 тона робе за 2016. годину.

ЖФБиХ су са одређеним корисницима превоза закључиле уговоре о превозу робе, који нису оствариле, што је значајно утицало на неизвршење планираног превоза Жељезница РС.

Остварени обим превоза за ЖФБиХ је за 2% мањи од оствареног у 2015. години.

ЖФБиХ			
Опис	2015	2016	Инд (3/2)
<i>1</i>	<i>2</i>	<i>3</i>	<i>4</i>
тоне	1.833.987	1.792.212	98
нткм	95.336.176	87.703.603	92
кола	42.795	41.984	98
приход	8.507.822	7.646.395	90
приход/тона	4,64	4,27	92
приход/нткм	0,0892	0,0872	98
приход/кола	198,80	182,13	92
тоне/кола	42,86	42,69	100

Табела 6. Корисник превоза ЖФБиХ

3. Са „Алумина“ д.о.о. Зворник је уговорен превоз 358.200 тона робе за 2016. годину. Комерцијалним уговором о превозу празних вагона упућених на оправку и са оправке, није договорен број вагона који ће се превозити у 2016. години.

У 2016. години превезено је 344.912 тона робе, што износи 96,29% договореног превоза, а што је за 114.018 тона мање у односу на остварење у 2015. години, или за 25%.

Од укупно договореног превоза са Алумином, 50.000 тона се односи на превоз алуминијум хидрата на релацији Зворник Нови – Зворник Нови граница.

Превоз алуминијум хидрата на наведеној релацији није вршен према уговору кога су Жељезнице РС закључиле са Алумином, него је вршен према уговору кога су Жељезнице РС закључиле са корисником превоза „СГБ“ – Бања Лука.

Алумина Зворник Нови			
Опис	2015	2016	Инд (3/2)
<i>1</i>	<i>2</i>	<i>3</i>	<i>4</i>
тоне	458.930	344.912	75
нткм	5.179.982	2.680.968	52
кола	12.658	9.296	73
приход	1.366.674	1.044.295	76
приход/тона	2,98	3,03	102
приход/нткм	0,2638	0,3895	148
приход/кола	107,97	112,34	104
тоне/кола	36,26	37,10	102

Табела 7. Корисник превоза Алумина Зворник Нови

4. Корисник превоза „ СГБ“ д.о.о. Бања Лука у 2016. години уговорио је 162.950 тона разне робе на разним релацијама, а превезено је 229.550 тона, или 40,87% више од договореног превоза.

Од извршеног превоза, 78.696 тона се односи на превоз алуминијум хидрата на релацији Зворник Нови – Зворник Нови граница.

Дакле, у 2016. години за овог корисника је превезено 229.550 тона, што је за 29% више од оствареног превоза у 2015. години.

СГБ			
Опис	2015	2016	Инд (3/2)
<i>1</i>	<i>2</i>	<i>3</i>	<i>4</i>
тоне	177.387	229.550	129
нткм	6.534.529	8.655.946	132
кола	3.890	4.785	123
приход	1.006.610	1.387.133	138
приход/тона	5,67	6,04	106
приход/нткм	0,1540	0,1603	104
приход/кола	258,77	289,89	112
тоне/кола	45,60	47,97	105

Табела 8. Корисник превоза СГБ

5. Корисник превоза „Глобал Консалтинг“, д.о.о. Бања Лука, уговорио је превоз око 120.000 тона боксита на релацији Бања Лука – Зворник Нови за 2016. годину, а превезено је 105.377 тона, што износи 87,81% уговореног превоза.

Почетком децембра 2016. године потпуно је обустављен претовар боксита у станици Бања Лука по Рјешењу инспектора за екологију.

Због тога уговорени превоз није остварен у потпуности.

Глобал Консалтинг			
Опис	2015	2016	Инд (3/2)
<i>1</i>	<i>2</i>	<i>3</i>	<i>4</i>
тоне	105.256	105.377	100
нткм	15.156.917	15.174.300	100
кола	2.160	1.919	89
приход	1.281.852	1.278.786	100
приход/тона	12,18	12,14	100
приход/нткм	0,0846	0,0843	100
приход/кола	593,45	666,38	112
тоне/кола	48,73	54,91	113

Табела 9. Корисник превоза Глобал Консалтинг

6. За све остале кориснике превоза и жељезничког оператера Словенске жељезнице, у 2016. години је превезено 292.706 тона разне робе, уз напомену да овај износ не садржи превоз за потребе Жељезница РС у износу од 47.765 тона.

Остали корисници			
Опис	2015	2016	Инд (3/2)
<i>1</i>	<i>2</i>	<i>3</i>	<i>4</i>
тоне	311.608	292.706	94
нткм	19.677.256	14.609.028	74
кола	8.614	8.770	102
приход	2.612.937	2.372.249	91
приход/тона	8,39	8,10	97
приход/нткм	0,13	0,16	123
приход/кола	303,34	270,50	89
тоне/кола	36,17	33,38	92

Табела 10. Остали корисници

Остварена динамика превоза по мјесецима, изражена кроз превезене тоне и остварене нткм, у 2016. и 2015. години је приказана у слиједећим табелама:

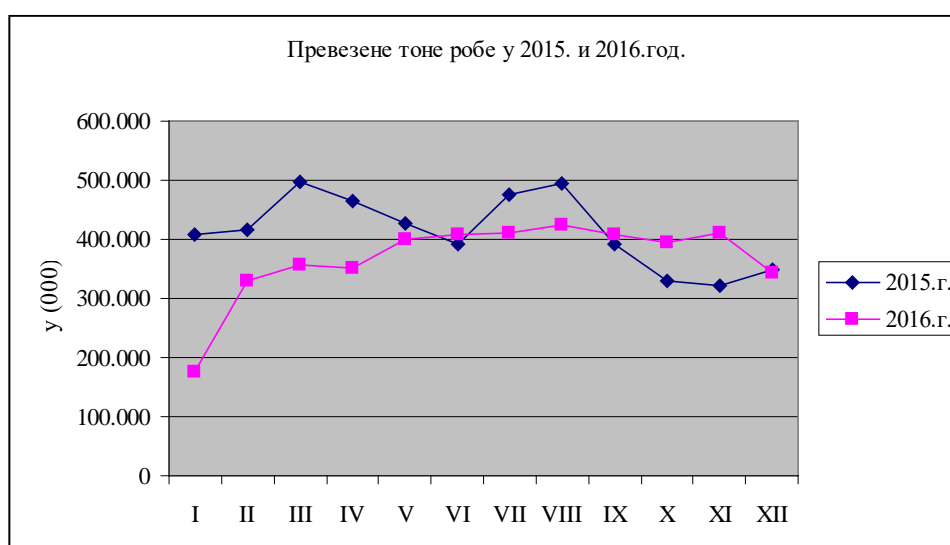
Мјесец	I	II	III	IV	V	VI	VII	VIII	IX	X	XI	XII
2015.г.	409.000	415.000	496.000	465.000	427.000	391.000	475.000	494.000	392.000	330.000	322.000	348.000
2016.г.	175.125	329.000	356.650	352.247	401.000	408.324	411.631	424.000	407.037	396.000	412.000	343.443

Табела 11. Превезене тоне робе у 2015. и 2016. години

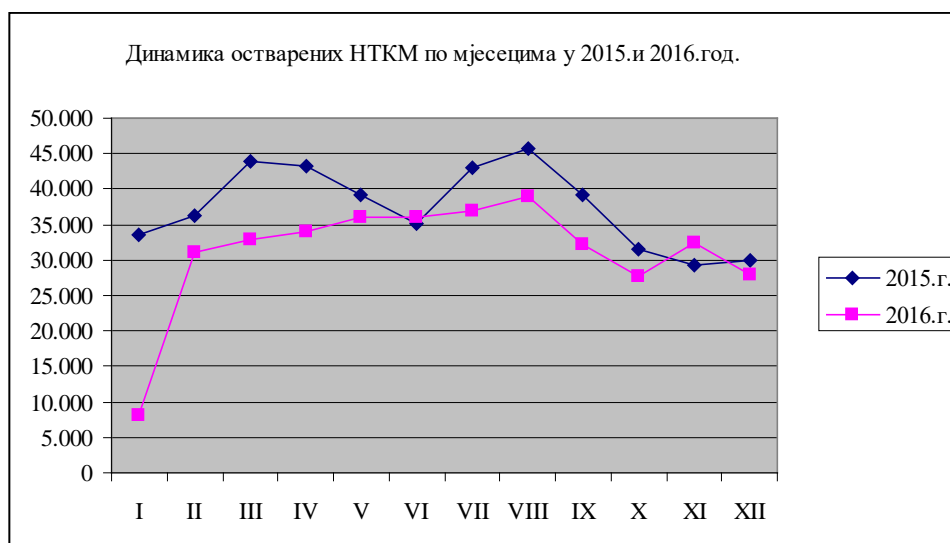
(у 000)

Мјесец	I	II	III	IV	V	VI	VII	VIII	IX	X	XI	XII
2015.г.	33.465	36.321	43.993	43.270	39.246	35.077	43.013	45.820	39.158	31.580	29.360	29.923
2016.г.	8.008	31.071	32.793	34.109	36.111	36.136	36.911	38.980	32.248	27.790	32.345	27.919

Табела 12. Остварени НТКМ у 2015. и 2016. години



Графикон 3. Превезене тоне робе



Графикон 4. Динамика остварених НТКМ

Упоредни преглед структуре превезених роба у 2016. и 2015. години:

Р.б.	Опис	Остварено 000 тона			Индекс 4/3*100	Остварено 000 НТКМ			Индекс 8/7*100
		2015.	2016.	% 2016.		2015.	2016.	% 2016.	
1	2	3	4	5	6	7	8	9	10
1.	Житарице	48	16	0,36	33	3.154	877	0,23	28
2.	Сјемена, уљани производи	46	17	0,38	37	111	152	0,04	137
3.	Шећер и производи од шећера	116	130	2,94	112	5.819	6.547	1,75	113
4.	Со, сум., камен, земља, гипс, креч, цемент	71	76	1,72	107	2.155	3.406	0,91	158
5.	Руде, згуре, пепели	2.263	1.827	41,37	81	326.224	265.745	70,97	81
6.	Угаљ	1.181	1.184	26,81	100	57.130	51.496	13,75	90
7.	Минерална горива и уља (нафта и др.)	103	101	2,29	98	9.754	10.744	2,87	110
8.	Хемијски производи (неоргански, органски и разни)	509	439	9,94	86	7.656	6.715	1,79	88
9.	Дрво и производи од дрвета	38	45	1,02	118	3.649	3.698	0,99	101
10.	Основни метали и њихови производи (гвожђе и сл.)	196	166	3,76	85	19.368	11.634	3,11	60
11.	Алуминијум и производи од алуминијума	0	0	0,00	0	0	0	0,00	0
12.	Шинска возила и њихови дијелови, празна кола, контејнери...	378	348	7,88	92	14.031	12.584	3,36	90
13.	Остало	15	67	1,52	447	1.175	823	0,22	70
	УКУПНО	4.964	4.416	100,0	89	450.226	374.421	100,00	83

Табела 13. Структура превезене робе

Мањи обим превоза у односу на 2015. годину евидентан је у превозу руде, основних метала и њихових производа, хемијских производа, шинских возила и њихових дијелова и житарица.

Превоз шећера, дрвета и производа од дрвета, контејнера, соли и камена, сточне хране, биљних масноћа, сјемена и уљаних производа се повећао у односу на 2015. годину.

II Операције

На дан 31.12.2016. године, Жељезнице РС су располагале са 82 вучна возила од којих је радно активно 30 вучних возила, дакле, као и на дан 31.12.2015. године.

У наредној табели је приказано стање возног парка.

1. Кориштење капацитета вуче

Ред.бр.	Вучна возила	Серија вучног возила	Инвентарско стање		Радни парк	
			број	снага у KW	број	снага у KW
1	2	3	4	5	6	7
I	Електро	441	33	127.380	20	77.200
		411/415	7	8.400	0	0
		Укупно	40	135.780	20	77.200
II	Дизел	661	18	25.794	6	8.598
		642	3	1.818	0	0
		643	2	1.360	1	680
		733	9	3.969	1	441
		212	3	2.868	0	0
		Rh 2062	3	882	2	588
		813/814	4	1.176	0	0
		Укупно	42	37.867	10	10.307
УКУПНО			82	173.647	30	87.507

Табела 14. Стање и снага возног парка вучних средстава на дан 31.12.2016. године

***НАПОМЕНА:** У инвентарски парк локомотива серије 441 није убројана локомотива серије 441-503 која је власништво ХЖ-а и иста чека рјешавање статуса кроз сукцесију.

Серија вучног возила	Инвентарски парк	Чека на ИО	Лок.у ВО	Активни радни парк са КТП	Потребан број вв за експлоатацију	Недостаје вв за експ.	Лок у ИО	Извршено ИО у 2015. години
441	33	9	1	20	17	0	1	4
661	18	1	2	6	7	1	5	3
212	3	3	0	0	0	0	0	0
Rh 2062	3	0	0	2	2	0	1	0
642/643	5	2	2	1	3	2	0	1
733	9	6	2	1	3	2	0	0
ДМВ 813/814	4	0	3	0	2	2	1	0
ЕМВ 411/415	7	7	0	0	0	0	0	0
УКУПНО	82	28	10	30	34	7	8	8

Табела 15. Стање вучних капацитета по серијама

Радни парк локомотива серије 441 на дан 31.12.2016. године износио је 20 локомотива, 1 локомотива (441-521) се налази у ванредној оправци, а 1 локомотива (441-803) у генералној оправци од 2010. године (због недостатка резервних дијелова за оправку).

Локомотиве серије 441-104 и 441-105 налазе се у фирми „ОН-ТРАК“ – Чешка Република.

Исте нису убрајане у колони „локомотиве у инвестиционом одржавању“.

Локомотива серије 441-503, која је власништво Хрватских Жељезница, такође није убрајана у колони „локомотиве у инвестиционом одржавању“.

Радни парк локомотива серије 661 на дан 31.12.2016. године бројао је 6 локомотива, 2 локомотиве (661-031 и 661-325) налазе се у ванредној оправци.

У инвестиционој оправци у Секцији ОШВ Добој налази се 5 локомотива (661-206, 661-265, 661-266, 661-270 и 661-301).

Локомотива серије 661-277 налази се у статусу чекања на инвестициону оправку.

У закупу су на дан 31.12.2016. године 4 локомотиве серије 661 (661-278, 661-310, 661-314 и 661-321).

Од 5 локомотива серије 642/643, на дан 31.12.2016. године, 1 локомотива се налази у експлоатацији, а 2 локомотиве (642-023 и 642-036) у ванредној оправци.

У статусу чекања инвестиционе оправке налазе се 2 локомотиве серије 642.

На дан 31.12.2016. године, радни парк ДМВ 813/814 износио је 1 ДМВ (813/814-039).

1 ДМВ (813/814-035) налази се у инвестиционој оправци.

1 ДМВ (813/814-033) налази се у ванредној оправци.

Од дана 31.12.2016. године у ванредној оправци се налази и ДМВ 813/814-043.

Радни парк локомотива серије 733 на дан 31.12.2016. године износио је 1 локомотива.

2 локомотиве (733-020 и 733-036) се налазе у ванредној оправци.

Од укупно 3 локомотиве Рх 2062, 2 локомотиве се налазе у експлоатацији, а 1 локомотива у инвестиционој оправци.

Укупан број дефеката вучних возила у 2016. години износио је 104, што је у односу на 2015. години мање за 17%, а што се види из слиједећег табеларног прегледа:

Серија в.в.	2015. год.	2016. год.	Индекс (2016/2015x100)
441	96	77	80,20 %
661	19	12	63,16 %
733	0	1	0 %
813/814	7	9	128,57 %
Рх 2062	2	2	100 %
642	1	1	100 %
643	1	2	200 %
УКУПНО:	126	104	82,54 %

Табела 16. Упоредни преглед дефеката вучних возила

Одржавање локомотива (ОШВ)

1. Секција за ОШВ Добој

1.1. Инвестиционо одржавање локомотива

Секција за ОШВ Добој је извршила у потпуности оправку 2 локомотиве серије 441 ранга средње оправке, а 1 локомотиву средње оправке исте серије пренијела у 2017. годину.

Извршено је укупно 566 КП, што износи 77% од планираног.

Од предвиђених 320 ВО локомотива разних серија, Секција је извршила 348, или 8% више од планираног.

Тренутно се у раду налази 1 локомотива серије 661-301 СО, а на истој је завршено око 60% радова.

Р. бр.	Опис		Остварено	Планирано	Остварено		
			2015. год.	2016. год.	2016. год.		
1	2		ком		ком		
3			3	4	5		
1	РО 441		ГО	2	-		
			СО	1	2		
			РОП	3	12		
2	РО 661		ГО	1			
			СО	2	1		
			РОП		1		
3	РО ман. лок.	642/643	ГО				
			СО	1			
			РОП		2		
		212	ГО				
			СО				
		733	ГО				
			СО				
			РОП				
		Rh 2062	ГО				
			СО				
		4	РО ДМВ 813/814		ГО		
					СО		
5	РО ЕМВ		ГО				
			СО				
6	РО 661		РОП				
7	РО ман. лок.		РОП				
			РОП				
			РОП				
8	РО ДМВ 813/814		РОП		1		
9	РО ЕМВ		РОП				
I	УКУПНО (1-9)		РО	7	3		
			РОП	3	16		
10	ТО 441		ВО	187	150		
			КП	371	360		
11	ТО 661		ВО	55	60		
			КП	144	160		
12	ТО 733		ВО	11	20		
			КП	32	50		
13	ТО ман. лок.	642/643	ВО	25	20		
			КП	54	60		
		212	ВО				
			КП				
		733	ВО				
			КП				
			РОП				
		Rh 2062	ВО	4	10	10	
			КП	41	40	34	
		14	ТО ДМВ 813/814		ВО	49	60
					КП	20	40
		15	ТО ЕДК 500		ВО		
КП	17				24		
16			ВО	331	320		
17	УКУПНО		КП	679	734		
II	УКУПНО (16+17)			1.010	1.054		
					914		

Табела 17. Остварење одржавања локомотива у сопственој режији у 2016. години

Одржавање теретних кола

Секција за ОШВ Добој у 2016. години је извршила:

- 14 РО теретних кола, од 22 планиране што износи 64%, а истовремено се задржала на истом новоу као и у 2015. години;
- 123 КП од 180 планираних, или 68%;
- 650 ТО од 500 планираних, што је за 30% више од планираних, а по броју извршења ТО за 2,8% више од истих у 2015. години.

Р. бр.	Опис		Остварено	Планирано	Остварено	
			2015. год.	2016. год.	2016. год.	
			КОМ	КОМ	КОМ	
1	2	3	4	5	6	
1.	Кола серије R i F	РО	-	6	3Р и 2Ф	
2.	Отворена кола серије Е	РО	14	16	9	
3.	Специјална кола серије F, U, Z	РО	-	-	-	
I	УКУПНО (1-3)		РО	14	22	14
4.	Теретна кола разних серија	КП	32	180	123	
		ТО	632	500	650	
II	УКУПНО (КП и ТО)		664	680	773	

Табела 18. Одржавање теретних кола у соп. режији у 2016. години - ОШВ Добој и Зворник

2. Секција за ОШВ Бања Лука

2.1. Одржавање путничких кола

- Секција за ОШВ Бања Лука је у 2016. години извршила укупно 6 РО путничких кола, од 15 планираних, или 40%;
 - Извршено је 139 КП од 240 планираних, или 58%;
 - Извршено је 84 ТО од 150 планираних, или 56%;
 - Извршене су 3 ГО жељезничких возила за посебне сврхе, од 7 планираних, или за 43%;
 - Извршене су 53 КП и ТО, од 80 планираних, или 66%.
- У 2017. години пренесена су једна путничка кола у МО.

Р. бр.	Опис		Остварење	План	Остварење	
			2015. године	2016. године	2016. године	
			КОМ	КОМ	КОМ	
1	2	3	4	5		
	РО путничких кола	ВО	-	-	-	
		СО	2	6	4	
		МО	3	9	2	
I	УКУПНО		РО	5	15	6
	ТО путничких кола	КП	135	240	139	
		ТО	95	150	84	
II	УКУПНО		КП и ТО	230	390	223
III	Реконструкција путничких вагона 0,76 м		ВО	-	-	-

		СО	-	-	-
IV	Фарбање локомотива	441	5	7	2
		661			
		Px 2062			
		733			
V	ДМВ 813/814	ГО			
VI	Возила за жељезничке сврхе	РО (ГО)	4	7	3
		КП и ТО	47	80	53

Табела 19. ОШВ Бања Лука –остварење одржавања у сопственој режији у 2016. години

2.2. Остварење плана одржавања теретних кола у Секцији ОШВ Бања Лука

- Секција за ОШВ Бања Лука је извршила 12 РО теретних кола, од 25 планираних, или 48%;
- Извршено је укупно 29 ТО теретних кола

Р. бр.	Опис		Остварено	Планирано	Остварено
			2015. год.	2016. год.	2016. год.
			ком	ком	ком
1	2	3	4	5	6
1.	Кола серије R	РО	-	-	-
2.	Отворена кола серије E	РО	65+17	162+25	65+12
	Укупно	РО	82	187	77
3.	Теретна кола разних серија	КП	64	360	170
		ТО	611	2350	364

Табела 20. Одржавање теретних кола у соп. режији у 2016. години - ОШВ Приједор и Бања Лука

3. Остварење плана одржавања теретних кола у Секцији за ОШВ Приједор

Секција за ОШВ Приједор је извршила 65 РО од 162 планираних, што чини 40%;

- извршено је 170 КП, од 360 планираних, или 47%;
- извршено је 335 ТО, од планираних 2.350, што чини 14%;
- планирано је напресавање моноблок точкова на 400 осовинских слогова.

У периоду јануар – децембар 2016. године Секција ОШВ Приједор није напресовала ни један осовински слог.

Трошкови одржавања у Сектору ОШВ

За резервне дијелове и материјал на редовном и текућем одржавању возних средстава, на нивоу Сектора за ОШВ, уграђено је, и обрачунато кроз радне налоге 2.268.831 КМ, што чини 59% од планираних 3.822.800 КМ.

а) Секција за ОШВ Добој

- На локомотиве је уграђено материјала и резервних дијелова и обрачунато кроз радне налоге у вриједности од 1.297.994 КМ;
- На теретне вагоне је уграђено материјала и резервних дијелова и уграђено кроз радне налоге у вриједности од 95.204 КМ.

б) Секција за ОШБ Бања Лука

- На путничке вагоне и возила за посебне жељезничке сврхе уграђено је материјала и резервних дијелова и обрачунато кроз радне налоге у вриједности од 186.004 КМ;
- На теретне вагоне је уграђено материјала и резервних дијелова и обрачунато кроз радне налоге, у вриједности од 73.579 КМ.

в) Секција за ОШВ Приједор

- На теретне вагоне је уграђено материјала и резервних дијелова и обрачунато кроз радне налоге у вриједности 616.050 КМ уз напомену да је Секција посебно приказала трошкове властите израде у вриједности од 139.957 КМ.

2. Кориштење капацитета за превоз путника

На дан 31.12.2016. године Жељезнице РС су располагале са 69 путничких кола, као и на дан 31.12.2015. године.

Од укупног броја путничких кола, на дан 31.12.2016. године, било је 16 исправних путничких кола у експлоатационом парку, што је за двоја кола више у односу на дан 31.12.2015. године.

Налази се	ЖРС		СЖ	ХЖ	ЖФБХ		ЖСрбије	ЖЦГ	МЖ	Косово	УКУПНО		УКУПНО
	Исправ	Неисп	Неисп	Неисп	Исправ	Неисп	Неисп	Неисп	Неисп	Неисп	Исправ	Неисп	
2-ос	-	8	-	-	-	-	1	-	-	-	-	9	9
3-ос	-	2	-	-	-	-	-	-	-	-	-	2	2
4-ос	15	35	-	1	-	-	4	-	-	-	15	40	55
В-0,76	1	2	-	-	-	-	-	-	-	-	1	2	3
Укупно	16	47	0	1	0	0	5	0	0	0	16	53	69
ИКП ЖРС	63		6					69				69	

Табела 21. Путничка кола на дан 31.12.2016. године

Ред.бр.	Путничка серија	Инвентарско стање	Експлоатациони парк
		број кола	број кола
1	2	3	4
I	АВ	13	5
	А	8	0
	В	31	10
	Д	11	0
	В 0,76 м	2	1
	кушет	2	0
	ресторан	1	0
	салон	1	0
	УКУПНО	69	16

Табела 22. Стање вучених средстава на дан 31.12.2016. године

Параметри кориштења капацитета за превоз путника:

- инвентарски парк: ИКП 69 кола, од тога 3 кола узаног колосијека,
- радни парк: 16 кола,
- комерцијална брзина возова: 45,75 km/h,
- просјечна дужина превоза путника: 70 km,
- просјечно закашњење путничких возова: 1,75 мин,
- број путничких возова: 10.257.

3. Кориштење капацитета за превоз робе

Железнице РС су на дан 31.12.2016. године располагале са укупно 2.030 теретних кола од чега су 1.218 исправна теретна кола, што је за 34 кола више у односу на стање на дан 31.12.2015. године.

Налази се	ЖРС		СЖ	ХЖ	ЖФБХ		ЖСрбије	ЖЦГ	МЖ	Косово	УКУПНО		УКУПНО
	Исправ	Неисп	Неисп	Неисп	Исправ	Неисп	Неисп	Неисп	Неисп	Неисп	Исправ	Неисп	
2-ос	33	259	1	3	0	0	0	1	4	51	33	319	352
3-ос	0	2	0	0	0	0	0	0	0	0	0	2	2
4-ос	1185	372	6	0	0	1	71	20	2	19	1185	491	1676
Укупно	1218	633	7	3	0	1	71	21	6	70	1218	812	2030
ИКП ЖРС	1851		179							2030		2030	

Табела 23. Теретна кола на дан 31.12.2016. године.

Ред. бр.	Теретна врста	Серија	Инвентарско стање	Експлоатациони парк
			број кола	број кола
1	2	3	4	5
I	затворена	G	85	0
		H	70	16
		I	0	0
		T	34	11
	отворена	E	1525	1143
	плато	K	2	1
		R	195	27
		L	7	0
		S	17	1
	специјална	F	1	0
		U	44	19
		Z	50	0
УКУПНО			2030	1218

Табела 24. Стање вучених средстава на дан 31.12.2016. године

Параметри кориштења капацитета за превоз робе:

а) инвентарско стање и радни парк: 2.030/1.218 кола;

б) статичко оптерећење: 54,18 тона/кола;

в) укупан обрт почетни кроз завршни: 3,17/3,22 дана;

г) просјечна тежина теретног воза: 962,1 тона;

д) коефицијент празног трчања кола: 0,93 ;

ђ) динамичко оптерећење кола: 13,51 тона/кола;

е) комерцијална брзина возова: 43,2 km/h;

ж) број теретних возова: 8.810;

з) просјечно закашњење (на 100 км) теретних возова: у поласку 7,7 мин, а у путу 1,2 мин.

Сектор за вучу возова

У наредној табели дата је потрошња енергије по врстама:

Ред. бр.	Врста енергије	Јединица мјере	Остварено 2015. год.	План 2016. год.	Остварено 2016. год.	Индекси	
						(ос.16/ос.15)x100	(ос.16/пл.16)x100
1	2	3	4	5	6	7	8
1.	Виша AVT	KWh	9.822.196	10.194.914	8.924.332	91	88
2.	Нижа AMT	KWh	10.166.579	11.113.696	9.136.344	90	82
3.	Снага S	KW	115.057,00	136.375	111.563,86	97	82
4.	Реактивна RVT	KVArh	2.140.449	3.275.025	693.538	32	21
5.	Гориво Д-2	литара	875.215	1.588.289	970.068	111	61

Табела 25. Потрошња енергије по врстама

Остварени рад вуче возова приказан је у наредној табели:

Ред.бр.	Опис	Јединица мјере	Остварено	План	Остварено	Индекси	
			2015.	2016.	2016.	(ос.16/ос.15)x100	(ос.16/пл.16)x100
			године	године	године		
1	2	3	4	5	6	7	8
I	Рад електро вуче	10 ³ брткм	762.990	746.420	593.959	78	80
1	Путничка вуча	10 ³ брткм	59.742	60.700	56.942	95	94
2	Теретна вуча	10 ³ брткм	703.248	685.720	537.017	76	78
II	Рад дизел вуче	10 ³ брткм	72.165	79.883	95.369	132	119
1	Путничка вуча	10 ³ брткм	10.347	10.500	9.769	94	93
2	Теретна вуча	10 ³ брткм	61.818	69.383	85.600	138	123
УКУПНО (I + II)		10 ³ брткм	835.155	826.303	689.328	83	83
III	Рад електро вуче	Маз.км	1.745.262	1.780.729	1.493.530	86	84
1	Путничка вуча	Маз.км	668.846	665.407	668.359	100	100
2	Теретна вуча	Маз.км	1.059.143	1.097.422	810.563	77	74
3	Маневра	Маз.км	17.273	17.900	14.608	85	82
IV	Рад дизел вуче	Маз.км	246.825	252.026	279.231	113	111
1	Путничка вуча	Маз.км	135.405	133.752	136.604	101	102
2	Теретна вуча	Маз.км	109.643	116.402	141.151	129	121
3	Маневра	Маз.км	1.777	1.872	1.476	83	79
УКУПНО (III + IV)		Маз.км	1.992.087	2.032.755	1.772.761	89	87
V	Рад електро вуче	Воз.км	1.431.134	1.492.551	1.225.801	86	82
1	Путничка вуча	Воз.км	628.291	623.811	619.661	99	99
2	Теретна вуча	Воз.км	802.843	868.740	606.140	75	70
VI	Рад дизел вуче	Воз.км	202.849	209.786	232.927	115	111
1	Путничка вуча	Воз.км	131.667	130.109	132.134	100	102
2	Теретна вуча	Воз.км	71.182	79.677	100.793	142	127
УКУПНО (V + VI)		Воз.км	1.633.983	1.702.337	1.458.728	89	86

Табела 26. Остварени рад вуче возова

План рада вуче возова за 2016. годину је рађен на основу достављених података Сектора за комерцијалне послове (нткм увећани за 30% разлика између нткм и брткм).

Остварени рад I -XII/2016. године на електро вучи износи 593.959×10^3 брткм и мањи је за 152.825×10^3 брткм

у односу на план I -XII/2016. године, а у односу на остварени рад I -XII/2015. године мањи је за 169.031×10^3 брткм из разлога смањеног превоза руде на релацији Омарска - Добој - Зеница Ж из разлога смањеног превоза руде на релацији Омарска - Добој - Зеница Жељезара.

Са смањењем превоза дошло је и до смањене потрошње електричне енергије.

Остварени рад I -XII/2016. године на дизел вучи износи 95.369×10^3 брткм и већи за 15.486×10^3 брткм у односу на план I -XII/2016. године, а у односу на остварени рад I -XII/2015. године већи је за 23.204×10^3 брткм,а из

разлога повећаног превоза на релацији Добој - Зворник Н. - Добој и преузетог вучног рејона Добој - Брчко - Добој.

Потрошња горива Д-2 у периоду I -XII/2016. године износи 970.068 литара и већа је за 94.853 литара Д-2 у односу на период I -XII/2015. године због преузетог вучног рејона Добој - Брчко - Добој.

Планирана потрошња горива Д-2 у износу од 1.588.289 литара била је из разлога повећаног дуга према ЖФБХ, тј. планираног преузимања вучних рејона од ЖФБХ (Зворник Н.-Лукавац-ЗворникН. и Добој-Лукавац-Добој) ради смањења истог.

У план потрошње Д-2 за 2016. годину уврштена је и планирана потрошња Д-2 од Послова инфраструктуре.

Ребалансом плана пословања за 2016. годину предвиђено је умањење горива Д-2 тј. планирана је количина од

1.100.000 литара Д-2, али исти није усвојен на Скупштини акционара.

III Инфраструктура

Капацитети пруга

∞ Дужина пруга и колосијека

Грађевинска дужина пруга на територији РС износи 416,996 km.

Табела 27. Грађевинска дужина пруга на територији РС		y km
а.	Нормалан колосијек	398,857
б.	Узани колосијек	18,139
Укупно (а+б)		416,996

Табела 28. Грађевинска дужина пруга у експлоатацији и ван експлоатације на територији РС		y km
а.	Дужина пруга које су у експлоатацији	353,212
б.	Пруге затворене за саобраћај (ван експлоатације)	45,645
в.	Узана пруга Др.гр-Вардиште-Добрун-Вишеград (пруга је у експлоатацији у току туристичке сезоне)	18,139
г.	Укупно (а+б+в)	416,996
д.	Степен искоришћености пруга на територији ЖРС (а/г) кад је узана пруга ван експлоатације	84,70%
ђ.	Степен искоришћености пруга на територији ЖРС кад је узана пруга у експлоатацији (а+в/г)	89,05%

Табела 29. Грађевинска дужина станичних колосијека (без главног пролазног колосијека)		y km
а.	Станични колосијеци у експлоатацији	137,375
б.	Колосијеци затворени за саобраћај (ван експлоатације)	39,145
в.	Узана пруга Др.гр-Вардиште-Добрун-Вишеград	1,405
Укупно (а+б+в)		177,925
г.	Степен искоришћености станичних колосијека када је узана пруга у експлоатацији	80,00
д.	Степен искоришћености станичних колосијека када је узана пруга ван експлоатације	77,21

∞ Осовинско оптерећење

На територији Жељезница РС постоје три категорије пруга:

Табела 30. Осовинско оптерећење			
Категорија пруге		Дозвољено оптерећење	
		тона/осовини	тона/м
а.	Д4	22,5	8,0
б.	Ц3	20,0	7,2
в.	Ц4	20,0	8,0

∞ Допуштене просјечне брзине на пругама

Р. б.	Пруга	Допуштена просјечна брзина у km/h
1.	Ентитетска граница – Шамац – Модрича – ентитетска граница	50,87
2.	С. Костајница – Бања Лука – Нови Град	74,44
3.	Државна граница – Добрљин – Нови Град	77,06
4.	Нови Град – Блатна – ентитетска граница	47,76
5.	Ентитетска граница – Петрово Ново – Добој	67,36
6.	Државна граница – Брчко – ентитетска граница	30,00
7.	Ентитетска граница – Зворник Нови – државна граница	69,57

Дужина лаганих вожњи на пругама Жељезница РС на дан 31.12.2016. године износи 9.924 м.

∞ Дужина електрифицираних пруга

Р. б.	Пруга	Дужина електрифицираних пруга
1.	Шамац (ентитетска граница ЖРС/ЖФБиХ)- Добој	62,172
2.	Добој-Маглај (ентитетска граница ЖРС/ЖФБиХ)	18,800
3.	Добој-Нови Град	173,567
4.	Волиња-Нови Град	19,384
5.	Нови Град-Блатна	17,522
6.	Омарска-Томашница	12,525
7.	Крчевине одвојак-Заједнице одвојак (триангла)	1,398
8.	Нови Град теретна-Мост на Сани одвојак (триангла)	0,808
	УКУПНО:	306,176

а) Одржавање инфраструктуре у грађевинској дјелатности

Остварени резултати рада у Сектору за грађевинске послове у 2016. години су приказани у слиједећем табеларном прегледу:

Ред.бр.	Опис	Остварење I-XII 2015.	План I-XII 2016.	Остварење I-XII 2016.	Индекс Ост.16/Ост.15	Индекс Ост.16/План.16
1	2	3	4	5	6	7
СЕКТОР ЗА ГРАЂЕВИНСКЕ ПОСЛОВЕ		689.117	1.004.931	674.452	98	67
I	ТЕКУЋЕ ОДРЖАВАЊЕ	625.262	853.214	621.093	99	73
1	Горњи строј	98.077	181.019	100.035	102	55
2	Доњи строј	126.254	172.799	117.456	93	68
3	Чувари пруге, опходари	125.672	171.164	123.100	98	72
4	Објекти	7.070	9.396	6.152	87	65

5	Механизација	36.429	33.676	30.992	85	92
6	Техн.и администр. особље	231.760	285.160	243.358	105	85
II	ИНВЕСТИЦИОНО ОДРЖАВАЊЕ	63.855	151.717	53.359	84	35
1	Горњи строј	60.391	136.951	45.863	76	33
2	Доњи строј	3.464	6.252	7.496	216	120
3	Објекти	0	4.014	0	0	0
4	Механизација	0	4.500	0	0	0

Табела 33. Остварење норма часова за редовно одржавање за период I-XII/2016 године у Сектору за грађевинске послове

У 2016. години на нивоу Сектора за грађевинске послове, укупно је остварено 674.452 НЧ, што је за 2% мање од остварења у 2015. години.

На текућем одржавању у 2016. години је остварено 621.093 НЧ, или 1% мање од остварења у 2015. години, а на инвестиционом одржавању 53.359 НЧ, или 16% мање од остварених НЧ у 2015. години.

Вриједносни израз остварених НЧ, изражен у КМ, дат је у наредном табеларном прегледу:

ред. бр.	Опис послова	Физичка јединица мјере (КМ)	Остварење I-XII 2015.	План I-XII 2016.	Остварење I-XII 2016.	Индекс ост.16/План 16
1	2	3	4	5	6	7
1.	Одржавање (радови) горњег строја	КМ	1.605.974	1.157.124	1.410.877	122
2.	Одржавање (радови) доњег строја	КМ	137.283	148.888	62.899	42
3.	Одржавање (радови) објекта	КМ	10.905	105.000	8.880	8
4.	Одржавање (радови) механизације	КМ	20.012	314.000	18.803	6

Табела 34. Инвестиционо и текуће одржавање у сопственој режији у периоду I-XII/2016. године- Сектор за грађевинске послове

а) Горњи строј пруге

За одржавање – (радове) горњег строја пруге утрошено је 1.410.877 КМ (инвестиционо одржавање 1.329.389 КМ, а текуће одржавање 81.488 КМ).

Највећим дијелом инвестиционо одржавање се односи на: измјену двије комплет скретнице новим скретницама 49E1-R200-6°, измјену спроводничког апарата – мијењалице 49E1-R200-6° - новим, измјену пружних прагова новим, измјену скретничке грађе новом, допуну туцаника, измјену шина – половним, измјену колосијечног прибора – половним и др.

На текуће одржавање горњег строја пруге у сопственој режији је утрошено 81.488 КМ, а односи се на: занатске радове на скретницама, замјена прслих шина на прузи, машинско регулисање колосијека, уређење засторне призме на прузи и др.

б) Доњи строј пруге

Инвестиционо и текуће одржавање доњег строја пруге у сопственој режији остварено је у износу 62.899 КМ, од чега се на инвестиционо одржавање односи 43.707 КМ, а на текуће одржавање 19.192 КМ.

Инвестиционо одржавање се односи на осигурање обала, одржавање станичних предпростора и перона и остало инвестиционо одржавање доњег строја и одржавање опреме пруге.

Текуће одржавање доњег строја пруге у сопственој Режији је остварено у износу од 19.192 КМ, а односи се на одржавање пруге без уградње новог или половног материјала, дакле, само радови на редовном одржавању пруге, као што су: чишћење земљаних косина, усјека, насипа и засјека, ручно одржавање необзиданих канала у усјеку и засјеку, бојење смјероказа и ниша у тунелу, одржавање опреме пруге са уљаном бојом и др.

в) Инвестиционо и текуће одржавање објеката

На текуће одржавање објеката у сопственој Режији утрошено је 8.880 КМ, а исто се односи на: одржавање објеката без уградње новог или половног материјала, дакле, само радови на редовном одржавању објеката као што су кречење објеката и њихово редовно одржавање.

Инвестиционо одржавање објеката у 2016. години није остварено.

г) Одржавање механизације

Текуће одржавање механизације у сопственој Режији је остварено у износу од 18.803 КМ, а односи се на одржавање механизације без уградње новог или половног материјала то јест само на радове на редовном одржавању механизације.

Инвестиционо одржавање механизације у сопственој Режији у 2016. години није остварено.

б) Одржавање инфраструктуре у електро-техничкој дјелатности

У 2016. години у Сектору за електро-техничке дјелатности, на текуће одржавање је, од планираних 296.150 НЧ, реализовано 173.202 НЧ, или 58,5%.

Поред тога, утрошено је 3.424 НЧ на интервентно одржавање, 9.104 НЧ на радове за друге организационе дијелове у оквиру жељезница РС, те 1.164 НЧ за трећа лица.

Остварење НЧ у 2016. години дато је у слиједећем табеларном прегледу:

Организациона јединица		ТЕКУЋЕ ОДРЖАВАЊЕ			Интервентно одржавање (х)	Производне услуге (интерно-ЖРС) НЧ	Производне услуге (екстерно) (НЧ)
		Планирано (НЧ x фу)	Реализовано (НЧ x фу)	Индекс (4/3) %			
1	2	3	4	5	6	7	8
СЕКТОР ЕТП	Секција ЕТП ДО	155.415	84.955	54,7%	2.588	6.014	424
	Секција ЕТП БЛ	140.735	88.247	62,7%	836	3.090	740
	УКУПНО:	296.150	173.202	58,5%	3.424	9.104	1.164

Табела 35. Преглед планираних и реализованих сати

Из детаљног извјештаја овог Сектора за потребе овог Извјештаја о пословању Жељезница РС за 2016. годину, акцентираће се само најважнији сегменти по службама.

РЈ СПЕВ

Текуће одржавање КМ

Од планираних 155.022 КМ за текуће одржавање контактне мреже, утрошено је 69.332 КМ, или 45%. Као основни разлог оваквог остварења се наводи недостатак пружних возила и недостатак радника у РЈ Добој и Бања Лука. За текуће одржавање од трећих лица од планираних 22.927 КМ утрошено је 22.836 КМ за услугу мјерења параметара контактне мреже мјерним колима.

Инвестиционо одржавање контактне мреже није остварено у 2016. години (није било набавки материјала).

РЈ ЕЕП

Текуће одржавање ЕЕП

Од планираних 214.060 КМ, утрошено је 29.540 КМ, или 14%.

За реализацију текућег одржавања ЕЕП је кориштен постојећи материјал из магацина, а постројења су, углавном, одржавана по ставкама из норматива које не захтијевају материјал (мјерења, прегледи, чишћења, дотезања и сл.).

На низак индекс остварења текућег одржавања утицали су и недостатак радника, те недовољан број друмских возила намјењених за превоз радника при текућем одржавању.

Инвестиционо одржавање ЕПП

Од планирах 158.623 КМ, у 2016. години је утрошено 56.577 КМ, или 36% у властитој режији.

За ангажовање трећих лица, од планираних 165.500 КМ, утрошено је 144.000 КМ, или 87%, за вршење услуга ремонта енергетских трансформатора у ЕВП Добој и ЕВП Бања Лука.

У проблематици ове службе се потенцира стална потреба за ремонтом енергетских трансформатора у специјализованим установама, који чине витални дио електроенергетских постројења ЕВП, као и остале високо-напонске опреме из ЕВП-ова.

РЈ ЈС

Текуће одржавање ЈС

У 2016. години од планираних 20.840 КМ, утрошено је 10.836 КМ, или 52%. Већина материјала потребног за одржавање ових уређаја је потрошни материјал (сијалице, осигурачи и др.) те је потребно континуирано снабдијевање са истим.

На низак индекс остварења текућег одржавања у овој служби, утичу: недостатак радника, недовољан број друмских возила намијењених за превоз радника при текућем одржавању, као и рад за потребе других организационих дијелова Жељезница РС.

Ивестиционо одржавање ЈС

Није било остварења инвестиционог одржавања у радној јединици ЈС иако је планирано 15.146 КМ, због недостатка материјала.

РЈ ДУ

Текуће одржавање ДУ

Од планираних 56.934 КМ, утрошено је 6.812 КМ, или 12%, а односи се на контролне прегледе, контролна мјерења, и одржавање централних рачунарских јединица у центру даљинског управљања, крајњих станица-РТУ у постројењима ЕВП, ПС и ПСН, репетиторских комуникација, модема и уређаја за непрекидно напајање.

Инвестиционо одржавање ДУ

Није било остварења инвестиционог одржавања иако је планирано 10.000 КМ, јер нису склапани уговори са трећим лицима.

Служба за СС и ТК

За текуће одржавање СС и ТК уређаја у 2016. години, реализовано је 186.918 КМ, што износи 27% од планираних 691.531 КМ.

За инвестиционо одржавање утрошено је 8.602 КМ, од планираних 244.581 КМ, или свега 4%

Текуће одржавање СС постројења

За текуће одржавање СС уређаја, извршена је реализација набавке резервних дијелова и опреме у укупном износу од 86.890 КМ, што износи 21% од планираних 406.725 КМ (аку-батерије, стационарне аку-батерије, сет акумулатора, стартне батерије, сигналне сијалице, ситни материјал за подмазивање и одржавање СС уређаја и др.).

Текуће одржавање ТК постројења

За текуће одржавање телекомуникационих уређаја утрошено је 100.028 КМ, од планираних 284.806 КМ, или 35% . Утрошак се, између осталог, односи на оправку СТКА кабла, за који је утрошено материјала и резервних дијелова у износу од 13.720 КМ, као и набавка резервних дијелова, опреме и материјала за оспособљавање централе и регистрофона, оштећених услед удара грома, у износу од 40.872 КМ.

Инвестиционо одржавање СС уређаја

Од планираних 24.374 КМ, за инвестиционо одржавање СС уређаја реализовано је 8.602 КМ, или 35%, а које се односи на набавку материјала за потребе фарбања вањских СС уређаја на подручју Секције ЕТП Добој и Секције ЕТП Бања Лука.

Инвестиционо одржавање ТК уређаја

За потребе инвестиционог одржавања ТК постројења било је планирано 120.606 КМ. Није било реализације у 2016. години у поменутој служби (СС и ТК) није било ни ангажмана трећих лица у 2016. години.

IV Инвестиције

Жељезнице РС су у току 2016. године инвестирале 20.434.702 КМ, што је знатно више у односу на капитална улагања предходне 2015. године.

Структура извора финансирања је слиједећа:

1. Властита средства 816.311 КМ
2. Донаторска средства 288.937 КМ
3. Кредитна средства 19.329.454 КМ

УКУПНО 20.434.702 КМ

Стање инвестиција на дан 31.12.2016. године износи;

- земљиште у припреми 334.294 КМ
- грађевински објекти у припреми 3.273.316 КМ
- опрема у припреми 24.147.779 КМ

УКУПНО 27.755.389 КМ

РЕАЛИЗОВАНЕ ИНВЕСТИЦИЈЕ У 2016. ГОДИНИ		У КМ
Р.б.	Опис	Реализовано
I	ВЛАСТИТА СРЕДСТВА	816.311
1.	Санација клизишта на прузи Добој-Бања Лука-Нови Град, км 37+700- км 37+900 и км 37+950- км 38+000	15.900
2.	Санација клизишта на прузи Добој-Бања Лука-Нови Град, км 19+830 - км 19+880	12.200
3.	Изградња VI колосијека и надстрешнице у станици Омарска- уговор 3239/13	398.401
4.	Израда главног пројекта за реконструкцију станице Приједор	3.795
5.	Ревитализација гријања пословне зграде "Олимпик" у Добоју	10.834
6.	Санација клизишта на прузи Добој-Бања Лука-Нови Града, км 61+880 - км 62+000 и км 61+800- км 61+830	11.900
7.	Санација клизишта на прузи Добој-Бања Лука-Нови Града, км 38+500 - км 38+750	15.200
8.	Санација крова на робном магацину станице Бања Лука	24.838
9.	Скретнице са металним дијеловима и комплетном скретничком грађом (3 ком.)	214.110
10.	Базне станице за обраду брзиномјерних трака и два лаптопа	41.564
11.	Опрема струг, УБФ - 125 Рафомет, Пољска	920
12.	Уложена властита средства за осигурање путног прелаза "Гринастица" и "Љеб"	11.941
13.	Пробница - уређај за испитивање кочница	2.217
14.	Набавка и активирање инвентара и то:	52.491
	- клима уређаји (5 ком)	4.123
	- алкотест са штампачем и торбом (2 ком)	2.903
	- дигитални фотоапарат (1 ком)	182
	- комплет за пресу ФП185 са умецима (2 ком)	3.490
	- тирфор са ужадима (4 ком)	2.743
	- микрометар за мјерење истрошености КП (2 ком)	997
	- гарнитура бургџа	672
	- моторна пила и косилица	1.374
	- бензински тример са наставцима	1.930
	- УН дигитални инструмент (2 ком)	1.421
	- сет електро алата са торбом	4.222
	- вибрациона бушилица	666
	- уређај за мјерење хрпавости	2.856

	- дигитални микрометар (2 ком)	4.607
	- субитор за рупу дубине до 300 мм	266
	- УСМ 365- апарат за ултразвучно испитивање	13.755
	- WB-45 и WB-57 угаона сонда	2.755
	- моторна коса-чистач FS 450 (2 ком)	2.490
	- моторне маказе HS 450 (2 ком)	1.039
II	ДОНАТОРСКА СРЕДСТВА	288.937
1.	Донација ПП Таревци (донација од „Алтпро“)	10.108
2.	Реализација пројекта осигурања ПП Тринаестица км 151+715	111.461
3.	Комплетна опрема за осигурање ПП Љеб - донација ЕФТ Рудника и Термоелектране Станари	167.368
III	КРЕДИТНА СРЕДСТВА	19.329.454
1.	Сигнално телекомуникациони систем Бања Лука-Добој „ПС 03“	18.625.120
2.	Консултанске услуге „Aecom Inocsa“	704.334
	УКУПНО (I + II+ III)	20.434.702

Табела 36. - Инвестиције у периоду I-XII/2016. године

I Пројекти финансирани из властитих средстава

1. Санација клизишта на прузи Добој-Бања Лука-Нови Град, км 37+700 - км 37+900 и км 37+950 - км 38+000 – Настављена је санација пружне инфраструктуре која је уништена у мајским поплавама 2014. године. У току 2016. године урађен је главни пројекат и утрошено 15.900 КМ.
2. Санација клизишта на прузи Добој-Бања Лука-Нови Град, км 19+830 - км 19+880 Урађен је главни пројекат и уложено у извјештајном периоду 12.200 КМ.
3. У изградњу VI колосијека и надстрешнице у станици Омарска инвестирано је 398.401 КМ у 2016. години.
4. Дана 18.05.2016. године Жељезнице РС, као инвеститор су добиле грађевинску дозволу број 06-360-25/16 за извођење радова на пословном објекту Жељезничка станична зграда Приједор-фазна реализација, тако да су стечени услови за почетак санације и реконструкције исте, а у току 2016. године је утрошено 3.795 КМ.
5. Ревитализација гријања пословне зграде Олимпик-услугу ревитализације гријања пословне зграде Олимпик извршило је предузеће „Боротерм“ д.о.о. Добој по Уговору број 2574/16 од 10.02.2016. Уложени износ у 2016. години је 10.834 КМ и биће доактивиран на зграду Олимпик (инвентарски број 7730).
6. Санација клизишта, на прузи Добој - Бања Лука - Нови Град, - км 61+880-км 62+000 км и км 61+800 - км 61+830 - настављена санација пружне инфраструктуре у 2016. години и урађен главни пројекат у вриједности од 11.900 КМ.
7. Санација клизишта на прузи Добој-Бања Лука-Нови Град, км 38+500 – км 38+750 – урађен главни пројекат у вриједности од 15.200 КМ.
8. Санација крова на робном магацину станице Бања Лука уложено 24.838 КМ.
9. Набављене и активирани скретнице са металним дијеловима и комплетном скретничком грађом (3 комада) у износу од 214.110 КМ.
10. Набавка базних станица за обраду брзиномјерних трака и два лаптопа у вриједности од 41.564 КМ.
11. Извршена услуга еталонирања пресе ОШВ-а код фирме „Орао“ а.д. за производњу и промет Бијељина у износу од 920 КМ.
12. Уложена су властита средства за осигурање путних прелаза „Тринаестица“ и „Љеб“ у вриједности од 11.941 КМ.
13. Уложено у пробницу (уређај за испитивање кочница) у вриједности од 2.217 КМ.
14. Набављен је и активиран инвентар у вриједности од 52.491 КМ, који је таксативно набројан у предходној табели.

II Пројекти финансирани из донаторских средстава

1. Путни прелаз Таревци, иако је пуштен у рад 2013. године, потпуно је уништен у мајским поплавама 2014. године. Фирма „Алтпро“ је дала донацију од 10.108 КМ за обнављање истог, који је тренутно у пробном раду до добијања употребне дозволе.
2. Путни прелаз Тринаестица км 151+715 – извршена реализација пројекта осигурања из средстава донације у износу од 111.461 КМ. Путни прелаз се налази у пробном раду, а добијањем употребне дозволе исти ће бити и финансијски активиран.
3. Осигурање путног прелаза Љеб км 30+190 – комплетну опрему за осигурање путног прелаза донирала је ЕФТ Рудник и Термоелектрана Станари. Монтажу истог извела је фирма „АЖД“ Праха, а стручни надзор фирма „Појекат“ а.д. Бања Лука.
Путни прелаз је у пробном раду и биће финансијски активиран у 2017. години.

III Пројекти финансирани из кредитних средстава

1. Сигнално телекомуникациони систем Бања Лука-Добој „ПС 03“
Инвестиција се реализује из кредитних средстава ЕИБ II и ЕБРД II. Извођач уговорених радова је „АЖД“ Праха са којим је потписан Уговор на износ од 15.811.780,66 еура. Надзор над уговореним и извршеним радовима врши консултант „Аесом Inocsa“, а у току 2016. године укупно је утрошено 18.625.120 КМ.
2. Реализација консултантских услуга финансира се из кредита ЕИБ II и ЕБРД II.
Потписан је Уговор са консултантом „Аесом Inocsa“ у вриједности од 2.198.000,00 еура са могућим одступањем на основни Уговор до 5% (contingencies), од чега Жељезницама РС припада 30%. У мају мјесецу 2016. године дошло је до потписивања Анекса I на основни Уговор, гдје се трошкови продужења услуге надзора повећавају за износ од 355.754,55 еура, а који ће се покрити из резервисаних средстава (contingencies 5%) 109.940,00 еура и додатних средстава од 245.814,55 еура, а све уз сагласност ЕИБ-а. Од додатно планираног износа Жељезницама РС припада 32%. Задатак консултанта јесте вршење надзора од избора извођача радова па све до краја реализације пројекта осигурања службених мјеста на дионици пруге Српска Костајница-Јошавка-Бања Лука новим електронским СС уређајима.
За консултантске услуге у 2016. години исплаћено је 704.334 КМ из кредитних средстава ЕИБ II.

V Зајмови

I КРЕДИТИ У ИНОСТРАНСТВУ (износи исказани у КМ)

Р. б.	Давалац кредита	Датум уговора	Рок отплате	Капиталисање	Грејс период	Каматна стопа	Уговорени износ кредита	Повучени износ кредита	Отплаћено		Укупно отплаћен износ до 31.12.2016.	Остатак дуга	Искориштени износ кредита до 31.12.2016.	Неповучени износ кредита
									ЖРС	Влада РС				
1	2	3	4	5	6	7	8	9	10	11	12(10+11)	13(14-12)	14	15(8-9)
1.	ЕИВ 21.127	11.06.2001.	20 година (грасе п.-5 год. урачунаут у рок отплате)	полугодишње	до 01.10.2006 .	EURIBOR (субв.2%)	31.293.280	31.293.280	3.129.328	18.775.968	21.905.296	9.387.984	31.293.280	0
2.	EBRD 944	11.06.2001.	15 година (грасе п.-3 год. урачунаут у рок отплате)	полугодишње	до 17.01.2005 .	EURIBOR	16.400.566	16.400.566	4.791.784	11.608.784	16.400.565	0	16.400.566	0
3.	ЕИВ 23 376	28.12.2005.	25 година (грасе п.-5 год. урачунаут у рок отплате)	полугодишње	зависи од датума повучене трансхе	EURIBOR или LIBOR	67.280.552	60.552.497	0	2.826.490	2.826.490	44.850.047	47.676.537	6.728.055
4.	EBRD 35418	09.12.2005.	16 година (грасе п.-4 год. урачунаут у рок отплате)	полугодишње	до 30.01.2010 .	EURIBOR или LIBOR	54.763.240	46.791.466	0	20.660.074	20.660.074	26.131.392	46.791.466	7.971.774
5.	ПОРТУГАЛСКА ВЛАДА 7953/02	01.07.2002.	21 година (грасе п.-10 год. урачунаут у рок отплате)	годишње	21.03.2013 .	3,28%	7.627.737	7.627.737	0	2.773.722	2.773.722	4.854.015	7.627.737	0
6.	РЕПУБЛИКА ПОЉСКА	9.11.2010.	20 година (грасе п.-2 год. урачунаут у рок отплате)	полугодишње	зависи од датума повучене трансхе	1% - годишње	39.115.917	39.115.917	0	8.280.172	8.280.172	30.835.745	39.115.917	0
7.	РЕПУБЛИКА СРБИЈА	30.5.2013 (Уговор о преносу кредитних средстава- Влада РС и ЖРС)	18 година (грасе п.-5 год. урачунаут у рок отплате)	полугодишње	до 17.10.2016 .	1% - годишње	15.643.453	15.643.453	0	280.336	280.336	15.363.117	15.643.453	0
УКУПНО У КМ							232.124.745	217.424.916	7.921.109	65.205.545	73.126.654	131.422.301	204.548.955	14.699.829

Табела 37. Кредити у иностранству

II ДОМАЋИ КРЕДИТИ

Р.б.	Давалац кредита	Датум уговора	Рок отплате	Капиталисање	Грејс период	Каматна стопа	Уговорени износ кредита	Повучени износ кредита	Отплаћено		Укупно отплаћен износ до 31.12.2016.	Остатак дуга	Искориштени износ кредита до 31.12.2016.	Неповучени износ кредита
									ЖРС	Влада РС				
1	2	3	4	5	6	7	8	9	10	11	12(10+11)	13(14-12)	14	15(8-9)
1.	НОВА БАНКА АД БАЊА ЛУКА	11.10.2012.	48 мјесеци	мјесечно	нема	7,90%-годишње	10.000.000	10.000.000	10.000.000	0	10.000.000	0	10.000.000	0
2.	UniCredit Bank ad BL	13.4.2011.	60 мјесеци	мјесечно	до 31.03.2013	5,10% + EURIBOR (шестомјесечни)	8.462.339	8.462.339	6.192.948	0	6.192.948	2.269.391	8.462.339	0
3.	НЛБ РАЗВОЈНА БАНКА	29.09.2008.	109 мјесеци	мјесечно	до 30.08.2010	3,70% + EURIBOR (шестомјесечни)	15.000.000	15.000.000	10.321.101	0	10.321.101	4.678.899	15.000.000	0
УКУПНО У КМ							33.462.339	33.462.339	26.514.049	0	26.514.049	6.948.290	33.462.339	0

УКУПНО ДОМАЋИ КРЕДИТИ И КРЕДИТИ У ИНОСТРАНСТВУ (I + II) У КМ	265.587.084	250.887.255	34.435.158	65.205.545	99.640.703	138.370.591	238.011.294	14.699.829
---	--------------------	--------------------	-------------------	-------------------	-------------------	--------------------	--------------------	-------------------

Табела 38. Домаћи кредити

Намјена иностраних кредита:

1. ЕИБ 21127 – обнова пруга и реконструкција, санација мостова, тунела, станица и радионица, модернизација сигнализације, телекомуникација, електрификација, куповина машина за одржавање пруга;
2. ЕБРД 944 – реинсталирање опреме за контролу возова - сигнализација и улагање у опрему за одржавање пруга;
3. ЕИБ 23376 - ремонт и реконструкција 70 km једноколосјечне пруге Јошавка – Српска Костајница, као и ремонт пруга, санација, односно реконструкција мостова, станица, тунела, модернизација сигнализације, телекомуникација и електрификација на дионицама заједничког коридора Vc и на дионицама пруге паралелне са коридором X10;
4. ЕБРД 35418 - обнова пруге и објеката на дионици Костајница – Јошавка, санација станичне и пружне сигнализације на одабраним станицама и приоритетним дионицама, санација електровучних подстанци и контактне мреже, обнова основних телекомуникационих уређаја, консултантске услуге за пројектовање, набавку и надзор;
5. Кредит ПОРТУГАЛСКЕ ВЛАДЕ – набавка жељезничких вагона;
6. Кредит Републике Пољске – кредит искоришћен за набавку 200 теретних вагона у 2011. год. и машинске опреме за радионице ОШВ;
7. Кредит Владе Републике Србије – набавка нових теретних вагона, обнављање и ремонт постојећих возних средстава подизањем нивоа њихове техничке опремљености.

Намјена домаћих кредита:

1. НЛБ-Развојна банка – кредит искоришћен за инвестиције, инвестиционо одржавање, обртна средства и текуће одржавање;
2. Уникредит банка (Нова бањалучка банка) – инвестиционо одржавање мобилних капацитета, инвестиционо улагање у радионичке капацитете и опрему (радионице у Приједору, Бањој Луци и Добоју) и набавка нових теретних кола.
3. Нова банка – кредит за измирење обавеза према запосленим радницима и добављачима.

I КРЕДИТИ У ИНОСТРАНСТВУ КМ							
Давалац кредита	Датум доспијећа анугиета	Остварење 2015. год.			Остварење 2016. год.		
		камата	отплата	ануитет	камата	отплата	ануитет
ЕИВ 21.127	15.04. и 15.10.	281.917	2.086.219	2.368.135	236.810	2.086.219	2.323.029
ЕВРД 944	17.01. и 17.07.	30.257	1.365.739	1.395.996	10.632	1.365.739	1.376.371
ЕИВ 23 376	08.04. и 08.10.	402.060	664.562	1.066.621	331.425	1.934.800	2.266.225
ЕВРД 35418	30.01. и 30.07.	316.612	3.777.367	4.093.979	225.046	3.917.936	4.142.982
ПОРТУГАЛСКА ВЛАДА 7953/02	21.03.	207.544	693.431	900.974	184.989	693.431	878.419
РЕПУБЛИКА ПОЉСКА	15.04. и 15.10.	350.846	2.165.132	2.515.978	330.006	2.165.132	2.495.138
РЕПУБЛИКА СРБИЈА	15.04. и 15.10.	158.607	0	158.607	159.996	280.336	440.331
УКУПНО у КМ		1.747.842	10.752.449	12.500.292	1.478.904	12.443.592	13.922.496

II ДОМАЋИ КРЕДИТИ							
НОВА БАНКА АД БАЊА ЛУКА	сваког 25-ог у мјесецу	2.624.560	299.362	2.923.921	85.951	2.350.650	2.436.601
УНИКРЕДИТ БАНКА	сваког 30-ог у мјесецу	1.702.005	260.398	1.962.403	164.153	1.702.005	1.866.158
НЛБ РАЗВОЈНА БАНКА	сваког 30-ог у мјесецу	1.651.376	535.198	2.186.574	349.347	1.513.761	1.863.108
УКУПНО у КМ		5.977.941	1.094.958	7.072.899	599.451	5.566.417	6.165.867

УКУПНЕ ОТПЛАТЕ КРЕДИТА (I+II) У КМ	7.725.783	11.847.407	19.573.190	2.078.354	18.010.009	20.088.363
---	------------------	-------------------	-------------------	------------------	-------------------	-------------------

Табела 39. Отплате кредита

VI Радна снага

На дан 31.12.2016. године у Жељезницама РС било је запослено 3.082 радника што је за 90 радника мање у односу на бројно стање запослених на дан 31.12.2015. године (на крају пословне 2015. године било је запослених 3.172 радника).

Структура запослених по организационим дијеловима Предузећа и квалификационој структури дата је у наредној табели:

Организациона јединица	I		II		III		IV		V		VI		VII		Укупно 31.12.2015.г.	Укупно 31.12.2016г.
	НК		ПК		КВ		ССС		ВК		ВШ		ВСС			
	2015.г	2016.г	2015.г	2016.г	2015.г	2016.г	2015.г	2016.г	2015.г	2016.г	2015.г	2016.г	2015.г	2016.г		
Кабинет генералног директора	-	-	-	-	-	-	1	-	-	-	-	1	8	8	9	9
Одјељење за интерну ревизију	-	-	-	-	-	-	1	1	-	-	-	-	5	5	6	6
Сектор унутрашње контроле	-	-	-	-	-	-	1	1	-	-	1	-	5	8	7	9
Послови операција	55	88	304	545	386	270	962	659	217	183	61	180	126	131	2.111	2.056
Послови инфраструктуре	112	25	53	236	158	81	228	98	118	143	19	76	59	65	747	724
Економски послови	2	3	1	-	9	1	91	66	9	3	18	45	52	59	182	177
Правни послови	5	8	2	10	13	6	38	19	5	7	8	8	39	43	110	101
УКУПНО	174	124	360	791	566	358	1.322	844	349	336	107	310	294	319	3.172	3.082
Структура (%)	5	4	11	26	18	12	43	27	11	11	3	10	9	10	100	100

Табела 40. Радна снага на дан 31.12.2016. године

У току пословне 2016. године је пензионисано 84 радника, споразумно је 21 радник раскинуо радни однос, док је за 38 радника у извјештајном периоду истекао уговор о раду. У извјештајном периоду примљено је девет приправника, а 70 је радника запослено на одређено вријеме, а 2 радника је примљено у стални радни однос.

ОПИС	I	II	III	IV	V	VI	VII	VIII	IX	Укупно
	НК	ПК	КВ	ССС	ВК	ВШ	ВСС	Мр	Др	
I Раскид радног односа										155
Пензионисани	3	21	5	17	14	4	7			71
Споразумни раскид/лични захтјев	-	5	2	6	1	2	5			21
Смрт	-	5	-	1	3	-	3			12
Отказ/дисциплинска	-	3	1	3	-	-	-			7
Остало (неплаћено/мировање)	-	2	1	1	1	-	1			6
Истек Уговора (на одређено/приправник)	-	25	5	2	-	-	6			38
II Пријем у радни однос										81
Приправници	-	-	1	-	-	-	8			9
Стални радни однос	-	-	-	-	1	-	1			2
На одређено вријеме	1	44	10	10	-	1	4			70

Табела 41. – Флукуација запослених од 01.01 - 31.12.2016. године

ФЛУКТУАЦИЈА ЗАПОСЛЕНИХ У ПЕРИОДУ I-XII/2016. ГОДИНЕ

ОПИС	I	II	III	IV	V	VI	VII	VIII	IX	Укупно
	НК	ПК	КВ	ССС	ВК	ВШ	ВСС	Мр	Др	
I Раскид радног односа										16
Пензионисани	-	-	-	2	4	6	1	-	-	13
Отказ/дисциплинска	-	1	-	1	1	-	-	-	-	3

(престанак радног односа у 2015. години)

Образложење напријед наведене табеле: због колања документације и кашњења у достављању промјена радне снаге централној бази података, 16 радника којима је престао радни однос у 2015. години, грешком су уписани као активни у 2016. години.

У структури по годинама старости највише запослених је у доби између 50-54 година старости (731 радник или 24%), док преко 60 година има 167 запослених. Старосна структура запослених у Жељезницама РС дата је у слиједећој табели:

Године старости	Стање 31.12.2015.	Структура (%)	Стање 31.12.2016.	Структура (%)
до 19 год.	-	-	-	-
од 20 до 24	41	1	27	1
од 25 до 29	201	6	188	6
од 30 до 34	358	11	351	11
од 35 до 39	203	6	204	7
од 40 до 44	328	10	280	9
од 45 до 49	509	16	458	15
од 50 до 54	779	25	731	24
од 55 до 59	614	19	676	22
од 60 до 65	139	4	167	5
65 и више	-	-	-	-
Укупно	3.172	100	3.082	100

Табела 42. Старосна структура запослених

Слиједећа табела приказује структуру запослених у Жељезница РС према дужини радног стажа:

Године стажа	Стање 31.12.2015.	Структура (%)	Стање 31.12.2016.	Структура (%)
до 5	248	8	167	5
од 6 до 10	457	14	464	15
од 11 до 15	297	9	325	11
од 16 до 20	264	8	271	9
од 21 до 25	307	10	280	9
од 26 до 30	502	16	451	15
од 31 до 35	719	23	647	21
од 36 до 40	378	12	435	14
преко 40	-	-	42	1
Укупно	3.172	100	3.082	100

Табела 43. Структура запослених према дужини радног стажа на дан 31.12.2015. и 2016. године

Број инвалида рада, инвалида рата и цивилних жртава рата приказан је у табели која слиједи:

Опис	Стање 31.12.2015.	Структура (%)	Стање 31.12.2016.	Структура (%)
Број инвалида рада	193	40,5	228	46
Број инвалида рата	275	58	259	53
Број цивилних жртава рата	8	1,5	6	1
Укупно	476	100	493	100

Табела 44. Запослени одређених категорија

VII Финансијски резултати пословања

Основни финансијски извјештај је Биланс стања, који приказује имовину и обавезе, тј. средства и изворе средстава изражене кроз активу и пасиву на одређени дан.

1. БИЛАНС СТАЊА

на дан 31.12.2016. године.

АКТИВА				
Р.б.	Опис	(Износи у 000 КМ)		
		31.12.2015.год.	30.06.2016. год.	31.12.2016. год.
A	СТАЛНА ИМОВИНА (1+2+3)	463.512	465.784	467.481
1.	Нематеријална имовина	15	13	12
	а) остала нематеријална улагања	15	13	12
	б) аванси и нема. улагања у припреми	0		0
2.	Некретнине, постројења, опрема и инвестиционе некретнине	463.451	465.725	467.423
	а) земљиште	91.379	91.379	90.448
	б) грађевински објекти	292.685	287.000	281.310
	в) постројења и опрема	70.301	68.194	66.245
	г) аванси и некретнине, постројења, опрема и инвестиционе некретнине у припреми	9.086	19.152	29.420
3.	Биолошка средства и средства културе	46	46	46
	а) средства културе	46	46	46
4.	Дугорочни финансијски пласмани	0	0	0
	а) дугорочни кредити у земљи	0	0	0
Б	ТЕКУЋА ИМОВИНА (1+2+3+4+В)	38.330	42.677	37.254
1.	Залихе	20.262	19.867	20.630
	а) материјал	20.220	19.854	20.533
	б) роба	0		0
	в) дати аванси	42	13	97
2.	Краткорочна потраживања и пласмани	15.505	18.742	13.268
	а) купци у земљи	6.118	7.412	4.162
	б) купци у иностранству	1.176	499	348
	в) сумњива и спорна потраживања	3.922	3.914	3.906
	г) друга краткорочна потраживања	4.289	6.382	4.189
	д) финансијска средства по фер вријед.	0		0
	ђ) дио дуг.фин.плас.који доспи.за нап.до 1год.	0		0
	е) краткорочни кредити у земљи	0	102	0
3.	Готовина и готовински еквиваленти	1.564	1.104	742
	а) Готовина	1.564	1.104	742
4.	Порез на додату вриједност	78	399	76
В	АКТИВНА ВРЕМЕНСКА РАЗГРАНИЧЕЊА	921	2.565	2.538
Г	ПОСЛОВНА АКТИВА (А+Б)	501.842	508.461	504.735
Д	ВАНБИЛАНСНА АКТИВА	350.763	352.343	344.379
	УКУПНА АКТИВА (Г+Д)	852.605	860.804	849.114

ПАСИВА				
Р.б.	Опис	<i>(Износи у 000 КМ)</i>		
		<i>31.12.2015.год.</i>	<i>30.06.2016. год.</i>	<i>31.12.2016. год.</i>
A	КАПИТАЛ (1+2-3)	172.412	172.292	140.359
1.	Основни капитал	50	50	50
	а) акцијски капитал	50	50	50
2.	Ревалоризационе резерве	225.383	225.383	223.275
3.	Губитак до висине капитала	53.021	53.141	82.966
	а) губици ранијих година	18.822	43.235	53.021
	б) губици текуће године	34.199	9.906	29.945
B	ДУГОРОЧНА РЕЗЕРВИСАЊА (1+2)	13.037	21.687	13.163
1.	Резервисања за накнаде и бенефиције запослених	1.703	1.568	2.309
2.	Разграничени приходи и примљене донације	7.585	7.334	7.354
3.	Остала дугорочна резервисања	3.749	12.785	3.500
B	ОБАВЕЗЕ (1+2+Г)	316.393	314.482	351.213
1.	Дугорочне обавезе	139.535	141.045	134.892
	а) обавезе које се могу конвертовати у капитал			0
	б) дугорочни кредити	139.535	141.045	134.892
	в) одложене пореске обавезе	0		0
2.	Краткорочне обавезе	174.766	171.505	214.418
2.1.	Краткорочне финансијске обавезе	127.461	127.800	151.371
	а) краткорочни кредити		0	0
	б) дио дугорочних фин. обавеза који за плаћање доспијева у периоду од годину дана	19.912	12.302	19.409
	в) Остале краткорочне фин.обавезе	107.549	115.498	131.962
2.2.	Обавезе из пословања	11.497	17.367	15.537
	а) примљени аванси, депозити и кауције	593	390	404
	б) добављачи у земљи	10.271	7.932	14.364
	в) добављачи у иностранству	633	8.995	769
	г) остале обавезе из пословања	0	50	0
2.3.	Обавезе из специфичних послова	17	13	12
2.4.	обавезе за зараде и накнаде зарада	33.317	23.678	44.470
2.5.	друге обавезе	1.928	1.585	2.377
2.6.	порез на додану вриједност	122	608	79
2.7.	обавезе за остале порезе, доприносе и друге дажбине	424	454	572
Г	ПАСИВНА ВРЕМЕНСКА РАЗГРАНИЧЕЊА	2.092	1.932	1.903
Д	ПОСЛОВНА ПАСИВА (А+Б+В)	501.842	508.461	504.735
Ђ	ВАНБИЛАНСНА ПАСИВА	350.763	352.343	344.379
	УКУПНА ПАСИВА (Д+Ђ)	852.605	860.804	849.114

Табела 45. Биланс стања на дан 31.12.2016. године

ПОСЛОВНА АКТИВА

На дан 31.12.2016. године укупна актива (а самим тим и пасива) износи 849.114.193 КМ, од чега пословна актива износи 504.734.526 КМ, а ванбилансна актива 344.379.667 КМ. Структура имовине је слиједећа:

Опис	31.12.2015. године		30.06.2016. године		31.12.2016. године		Индекс 6/2*100
	износ у 000 КМ	%	износ у 000 КМ	%	износ у 000 КМ	%	
1	2	3	4	5	6	7	8
Пословна имовина	501.842	100	508.461	100	504.735	100	101
Стална имовина	463.512	92,4	465.784	91,6	467.481	92,6	101
Текућа имовина /без АВР/	37.409	7,5	40.112	7,9	34.716	6,9	93
Активна временска разграничења	921	0,2	2.565	0,5	2.538	0,5	276

Табела 46. Структура имовине исказане у Билансу стања

Стална имовина износи 467.480.934 КМ, а састоји се од:

- нематеријалне имовине 12.139 КМ,
- некретнине, постројења, опрема и инвестиционих некретнина 467.422.406 КМ,
- биолошка средства и средства културе 46.389 КМ.

Структура некретнина, постројења, опреме и инвестиционих некретнина у износу од 467.422.406 КМ, је слиједећа:

Опис	31.12.2015. године		30.06.2016. године		31.12.2016. године		Индекс 6/2*100
	износ у 000 КМ	%	износ у 000 КМ	%	износ у 000 КМ	%	
1	2	3	4	5	6	7	8
Некретнине, постројења, опрема и инвестиционе некретнине	463.451	100	465.725	100	467.423	100	101
Земљиште	91.379	19,7	91.379	19,6	90.448	19,4	99
Грађевински објекти	292.685	63,2	287.000	61,6	281.310	60,2	96
Постројења и опрема	70.301	15,2	68.194	14,6	66.245	14,2	94
Аванси и некретнине, постројења, опрема и инв. некретнине у припреми	9.086	2,0	19.152	4,1	29.420	6,3	324

Табела 47. Структура некретнина, постројења, опреме и инвестиционих некретнина

Садашња вриједност земљишта износи 90.447.391 КМ.

Промијене у 2016. години су резултат укњижења у износу од 20.758.155 КМ и изкњижења и износу од 21.689.479 КМ.

Овдје треба напоменути да је по Процјени имовине Жељезница РС, коју је урадио Економски институт Бања Лука, само извршено укњижење земљишта, док остала процијењена нова вриједност није укњижена.

Грађевински објекти су исказани у нето вриједности од 281.310.000 КМ, чија је отписаност 72%.

Садашња вриједност постројења и опреме износи 66.245.025 КМ, са степеном отписаности од 92%, има слиједећу структуру:

- теретна кола 46.828.042 КМ,
- машине за одржавање објеката и опреме жељезничког саобраћаја 6.562.020 КМ,
- опрема за обављање жељезничког саобраћаја 7.946.127 КМ,
- остала опрема 4.908.836 КМ.

Стање конта 027 и 028 – Некретнине, постројења, опрема и инвестиционе некретнине у припреми и дати аванси, на дан 31.12.2016. године је 29.419.980 (29.630.015 КМ и исправка вриједности истих у износу од 210.035 КМ).

Током 2016. године дошло је до повећања на овом конту за 20.434.702 КМ, и смањења за 1.765.031 КМ.

Повећање у износу од 20.434.702 КМ се односе на:

- сигнално – телекомуникациони систем Бања Лука – Добој	18.625.120 КМ,
- консултантске услуге за осигурање станица	704.344 КМ,
- Вослох МИН – НИШ	214.110 КМ,
- остале набавке	891.128 КМ.

Смањење у износу од 1.765.031 КМ се односи на:

- обезвријеђење пруге Шамац – Бијељина	1.425.694 КМ,
- активирање скретница	214.110 КМ,
- остала активирања	125.227 КМ.

Дати аванси за некретнине, постојења, опрему и инвестиционе некретнине, који се односе на АЖД Праха, износе 1.874.626 КМ.

Текућа имовина (без АВР) износи 34.716.297 КМ, и има слиједећу структуру:

Опис	31.12.2015. године		30.06.2016. године		31.12.2016. године		Индекс	
	износ у 000 КМ	%	износ у 000 КМ	%	износ у 000 КМ	%	6/2*100	
1	2	3	4	5	6	7	8	
Текућа имовина /без АВР/	37.409	100	40.112	100	34.716	100	93	
Залихе материјала и робе	20.220	54,1	19.854	49,5	20.533	59,1	102	
Дати аванси	42	0,1	13	0,0	97	0,3	231	
Краткорочна потраживања и пласмани	15.505	41,4	18.742	46,7	13.268	38,2	86	
Готовина	1.564	4,2	1.104	2,8	742	2,1	47	
Порез на додату вриједност	78	0,2	399	1,0	76	0,2	97	

Табела 48. Структура текуће имовине (без АВР)

Залихе материјала и резервних дијелова износе 20.532.711 КМ, што је за 2% више у односу на стање 31.12.2015. године.

Дати аванси на дан 31.12.2016. године у нето износу су 97.573 КМ (брutto вриједност 2.902.220 КМ, а исправка вриједности 2.804.647 КМ, а највећим дијелом се односе на дате авансе фирми „ON TRACK“ Чешка Република 2007. године, за модернизацију шест диодних локомотива серије 441).

Краткорочна потраживања и пласмани износе 13.267.654 КМ, од чега су:

- потраживања од купаца у земљи (нето)	4.161.855 КМ,
- потраживања од купаца у иностранству (нето)	348.322 КМ,
- сумњива и спорна потраживања	3.905.933 КМ,
- друга краткорочна потраживања	4.189.305 КМ,
- краткорочни финансијски пласмани (кредити) у иностранству	662.239 КМ.

Највећи дио краткорочних потраживања се односи на потраживања од купаца, што ће бити посебно образложено у посебном поглављу овог извјештаја.

Сумњива и спорна потраживања у износу од 3.905.933 КМ се односе на:

- Енергетика – Бања Лука	1.644.232 КМ,
- Алумина д.о.о. Зворник	523.905 КМ,
- „Ширбеговић“ – Грачаница	279.721 КМ,
- „ЗГОП“ – Нови Сад	156.430 КМ,
- остали купци	1.301.645 КМ

(Нексе камен Добој 120.982 КМ, Дрвопласт Трн 91.790 КМ, Унис Дервента 76.490 КМ, Ремонт пруга Сарајево 33.859 КМ и др.)

Потраживања од државних органа и организација у износу од 4.166.665 КМ се односе на неисплаћена грантовска средства од стране Владе РС за јануар и мај 2016. године.

(За 2016. годину грантовска средства су оприходована у пуном планском износу).

Краткорочни кредити у иностранству у нето износу од 662.239 КМ се односи на репрограмирана потраживања од Железница Србије и Србија Карго из ранијих година, по основу РИВ – а и закупа локомотива.

Стање готовине на дан 31.12.2016. године износило је 742.399 КМ, што је 47% мање од стања на дан 31.12.2015. године, а чија је структура слиједећа:

у КМ				
Конто	Назив конта	Салдо 31.12.2015.	Салдо 30.06.2016.	Салдо 31.12.2016.
241	Пословни рачуни- домаћа валута	1.007.318	801.140	535.461
242	Пословни рачуни- страна валута	523.525	269.496	164.241
243	Издвојена новчана средства	4.858	4.970	2.582
246	Благајна-домаћа валута	25.331	27.076	32.630
247	Благајна-страна валута	3.314	1.529	7.485
УКУПНО		1.564.346	1.104.211	742.399

Табела 49. Структура готовине

На стање готовине утиче низ фактора као што су: ликвидност, солвентност, динамика и обим исплата и др.

Порез на додатну вриједност износи 75.961 КМ, то је износ улазног ПДВ – а.

Активна временска разграничења износе 2.537.296 КМ, са слиједећом структуром:

у КМ				
Конто	Назив конта	Салдо 31.12.2015.	Салдо 30.06.2016.	Салдо 31.12.2016.
2809	Остали унапријед плаћени трошкови	0	0	0
2817	Обрачунати приходи периода по основу РИВ-а и РИЦ-а	709.966	667.525	608.459
2818	Остали приходи	0	0	0
2819	Резервисања	166.250	166.250	166.250
28911	Остала активна временска разграничења по излазним авансним фактурама	0	20.750	0
		966	17.748	1.987
28902	АВР ПДВ по рачунима са кашњењем	0	0	0
289291	Потраживања по основу издатих Р-25	0	819	0
289292	Обрачун путничког саобраћаја -готовина	5.976	1.349	40.593
2893	УИО-ПДВ из кредита ЕИБ-2 и ЕБРД-2	19.466	1.690.725	1.720.007
2899	Остала активна временска разграничења	18.102	0	0
УКУПНО		920.726	2.565.166	2.537.296

Табела 50. Активна временска разграничења

Образложења су слиједећа:

- Обрачунати приходи периода по основу РИВ – а и РИЦ – а, а који износе 608.459 КМ се односе на процијењене приходе по основу РИВ – а и РИЦ – а, за период X – XII/2016. године,

- Резервисања, која износе 166.250 КМ се односе на резервисања прихода по основу тужби за изгубљену добит због бесправног кориштења земљишта Железница РС,

- Износ од 1.720.007 КМ се односи на плаћени и наплаћени ПДВ УИО, из кредита ЕИБ – II и ЕБРД – II.

ПАСИВА

Укупна пасива износи 849.114.193 КМ, а састоји се од :

- пословне пасиве 504.734.526 КМ и
- ванбилансне пасиве 344.379.667 КМ.

Структура пословне пасиве, дакле извора имовине је слиједећа:

ПОСЛОВНА ПАСИВА

Структура пословне пасиве дата је у наредној табели:

Опис	31.12.2015. године		30.06.2016. године		31.12.2016. године		Индекс 6/2*100
	износ у 000 КМ	%	износ у 000 КМ	%	износ у 000 КМ	%	
1	2	3	4	5	6	7	8
Пословни извори	501.842	100	508.461	100	504.735	100	101
Капитал	172.412	34	172.292	34	140.359	28	81
Дугорочна резервисања	13.037	3	21.687	4	13.163	3	101
Обавезе /без ПВР/	314.301	63	312.550	61	349.310	69	111
Пасивна временска разграничења	2.092	0	1.932	0	1.903	0	91

Табела 51. Структура извора имовине исказане у Билансу стања

Капитал Жељезница РС на дан 31.12.2016. године износи 140.359.098 КМ, а састоји се од:

Опис	31.12.2015. године		30.06.2016. године		31.12.2016. године		Индекс 6/2*100
	износ у 000 КМ	%	износ у 000 КМ	%	износ у 000 КМ	%	
1	2	3	4	5	6	7	8
Капитал	172.412	100	172.292	100	140.359	100	81
Акцијски капитал - обичне акције	50	0	50	0	50	0	100
Ревалоризационе резерве	225.383	131	225.383	131	223.275	159	99
Губитак до висине капитала	53.021	31	53.141	31	82.966	59	156

Табела 52. Структура капитала

У пуном износу, структура је слиједећа:

- акционарски капитал – обичне акције 50.000 КМ,
- ревалоризационе резерве 223.275.161 КМ,
- кумулирани губитак до висине капитала (одбитна ставка), 82.966.063 КМ.
- а) губитак ранијих година 53.020.992 КМ,
- б) губитак текуће године 29.945.071 КМ.

Власничка структура акцијског капитала је слиједећа:

- државни капитал 63,92%,
- Фонд ПИО 10,00%,
- Фонд за реституцију 5,00%
- ситни акционари 21,08%.

Резервисања, разграничени приходи и примљене донације износе 13.163.557 КМ, а састоје се од:

Конто	Назив конта	Стање 31.12.2015.	Стање 31.12.2016.
404	Резервисања за накнаде и бенеф.запосл.	1.702.858	2.309.312
408	Разграничени приходи и примљ.донације	7.585.076	7.354.067
409	Остала дугорочна резервисања	3.749.237	3.500.178
УКУПНО		13.037.171	13.163.557

Табела 53. Остала дугорочна резервисања

Стање на конту – Резервисања за накнаде и бенефиције запослених, на дан 31.12.2016. године износи 2.309.312 КМ, а односи се на:

а) резервисања по актуарском обрачуну (у 2016. години 61.967 КМ)	1.764.826 КМ
б) резервисања за камате по судским споровима	544.486 КМ
- камате на разлике топлог оброка	181.280 КМ
- камате на регрес	250.378 КМ
- судски трошкови	104.171 КМ
- камате на судске трошкове	8.657 КМ

Разграничени приходи и примљене донације износе 7.354.067 КМ, и имају сlijедећу структуру:

у КМ

Конто	Назив конта	Салдо 31.12.2015.	Салдо 30.06.2016.	Салдо 31.12.2016.
40800	Разграничени приходи по основу пословних прихода-станови	143.062	141.937	140.812
40810	Донација Татравагонка Суботица	35.528	33.239	30.949
40811	Резервисања-Донација ЕИБ-ИПА 2009	3.894.048	3.721.718	3.549.388
40812	Уређај за испитивање кочница Гоша	78.233	78.233	80.189
40813	Донирана средства Еко-Еуро Бања Лука	61.222	56.726	52.583
40814	Донација сушилице - Стронг Пале	1.135	758	380
40815	Донација сушилице - СК Сарајево	19.617	17.767	15.917
40816	Донација Раил Карго Аустрија	3.787	3.069	2.351
40817	Донација Владе РС-жељезничка станица Бања Лука	556.817	550.177	543.537
40819	Донација Владе РС-пруга Добрун-Вишеград	2.791.626	2.720.391	2.649.157
40820	Донација Алтпро Загреб-осиг.ЗСП Таревци	0	9.975	177.343
40821	Донација-Телекор-Загреб	0	0	111.461
УКУПНО		7.585.076	7.333.990	7.354.067

Табела 54. Примљене донације

Дакле, највеће учешће имају донације ЕИБ-ИПА 2009 у износу од 3.549.388 КМ, а које се односе на донације СС уређаја, и донације Владе РС за пругу Добрун-Вишеград у износу од 2.649.157 КМ.

Остала дугорочна резервисања износе 3.500.178 КМ, а састоје се од: накнаде за кориштење градског-грађевинског земљишта (ЗИБЛ-Бања Лука) у износу од 1.292.733 КМ и резервисања за судске спорове који се воде против Жељезница РС у износу од 2.207.444 КМ.

ОБАВЕЗЕ

Укупне обавезе исказане у Билансу стања на дан 31.12.2016. године износе 351.211.871 КМ, а састоје се од:

- дугорочних обавеза 134.891.637 КМ,
- краткорочних обавеза 216.320.234 КМ од чега ПВР 1.902.537 КМ.

Структура обавеза (без ПВР) у износу од 349.309.334 КМ, дата је у слиједећем табеларном прегледу:

Опис	31.12.2015. године		30.06.2016. године		31.12.2016. године		Индекс
	износ у 000 КМ	%	износ у 000 КМ	%	износ у 000 КМ	%	6/2*100
1	2	3	4	5	6	7	8
ОБАВЕЗЕ /без ПВР/ (1+2)	314.301	100	312.550	100	349.310	100	111
1. Дугорочне обавезе	139.535	44	141.045	45	134.892	39	97
а) дугорочни кредити	139.535	44	141.045	45	134.892	39	97
б) одложене пореске обавезе	0	0	0	0	0	0	0
2. Краткорочне обавезе	174.766	56	171.505	55	214.418	61	123
а) краткорочни кредити	0	0	0	0	0	0	0
б) дио дугорочних финансијских обавеза који за плаћање доспијева у периоду од годину дана	19.912	11,4	12.302	7,2	19.409	9	97
в) остале краткорочне финансијске обавезе	107.549	61,5	115.498	67,3	131.962	62	123
г) примљени аванси, депозити и кауције	593	0,4	390	0,2	404	0	68
д) добављачи у земљи	10.271	5,9	7.932	4,6	14.364	7	0
ђ) добављачи у иностранству	633	0,4	8.995	5,2	769	0	121
е) остале обавезе из пословања	0	0	50	0	0	0	0
ж) обавезе из специфичних послова	17	0	13	0	12	0	71
з) обавезе за зараде и накнаде зарада	33.317	19	23.678	13,8	44.470	21	133
и) друге обавезе	1.928	1,1	1.585	0,9	2.377	1	123
ј) порез на додату вриједност	122	0,1	608	0,4	79	0	65
к) обавезе за остале порезе, доприносе и друге дажбине	424	0,2	454	0,3	572	0	135

Табела 55. Структура обавеза

Дугорочне обавезе се, искључиво, односе на дугорочне кредите, и, како је већ наведено износе 134.891.637 КМ, од чега су:

- дугорочни кредити у земљи 15.304.586 КМ и
- дугорочни кредити у иностранству 119.587.051 КМ.

Структура истих је приказана у слиједећим табеларним прегледима:

(у КМ)

Конто	Назив конта	Нето стање 31.12.2015.	Дуговни промет	Потражни промет	Стање 31.12.2016.
1	2	3	4	5	6
41303	НЛБ-Развојна банка Бања Лука	4.541.285	1.651.376	0	2.889.909
41304	Уникредит банка Бања Лука	2.269.391	1.702.005	0	567.386
41311	Електрокрајина Б. Лука – репрограма	465.905	91.653	0	374.252
41312	Електро Добој – репрограма	149.948	29.990	0	119.958
41314	Електро Шамац – репрограма	16.287	3.257	0	13.030
41315	Електро Модрича – репрограма	4.452	891	0	3.561
41318	Министарство финансија – репрограма	14.703.930	3.367.440		11.336.490
УКУПНО – Дугорочни кредити у земљи		22.151.198	6.846.612	0	15.304.586

Табела 56. Дугорочни кредити у земљи

(у КМ)

Кonto	Назив конта	Нето стање 31.12.2015.	Дуговни промет	Потражни промет	Стање 31.12.2016.
1	2	3	4	5	6
41401	ЕБРД 2	18.886.835	3.917.936	7.385.127	22.354.026
414020	ЕИБ 1	9.387.984	2.086.219	0	7.301.765
414021	ЕИБ 2	37.776.020	3.018.732	8.019.579	42.776.867
41412	Португалски робни кредит	4.854.014	693.431	0	4.160.583
41413	Пољски робни кредит	30.835.745	2.165.132	0	28.670.613
41414	Влада Србије робни кредит	15.643.453	1.323.445	3.187	14.323.195
УКУПНО – Дугорочни кредити у иностранству		117.384.051	13.204.895	15.407.893	119.587.049

Табела 57. Дугорочни кредити у иностранству

Краткорочне обавезе су исказане у Билансу стања у износу од 216.320.234 КМ, од чега ПВР износе 1.902.537 КМ.

Образложења структуре краткорочних обавеза су слиједећа:

1. Краткорочне финансијске обавезе у износу од 151.371.318 КМ се састоје од:
 - дијела дугорочних финансијских обавеза, које за плаћање доспијевају у периоду до годину дана 19.408.980 КМ и
 - осталих краткорочних финансијских обавеза 131.962.338 КМ.

Дио дугорочних финансијских обавеза, које за плаћање доспијевају до године дана, односи се на дио дугорочних кредита у земљи 7.570.542 КМ, и дио дугорочних кредита у иностранству у износу од 11.838.438 КМ.

2. Остале краткорочне обавезе се односе на обавезе према Влади РС у износу од 131.962.338 КМ, са слиједећом структуром:

- главница 65.205.546 КМ,
- редовне камате 15.563.842 КМ,
- затезне камате 49.334.480 КМ и
- провизија 1.858.470 КМ.

3. Обавезе према добављачима су 15.132.452 КМ, и то:

- добављачи у земљи 14.363.859 КМ,
- добављачи у иностранству 768.593 КМ.

Елаборација обавеза према добављачима је извршена у посебном поглављу овог Извјештаја.

4. Обавезе из специфичних обавеза износе 11.928 КМ, а односе се на обавезе из заједничког превоза путника и роба у земљи и иностранству.

5. Обавезе за зараде и накнаде зарада износе на дан 31.12.2016. године 44.469.537 КМ, са слиједећом структуром:

(у КМ)

Кonto	Назив конта	31.12.2015. год.	30.06.2016. год.	31.12.2016. год.
450	Обавезе за нето зараде са обуставама	2.008.508	4.010.811	2.026.765
451	Обавезе за порезе на зараде	2.403.013	1.688.956	3.106.029
452	Обавезе за доприносе на зараде	12.512.848	9.811.324	18.848.486
453	Обавезе за нето зараде које се рефундирају	42.236	76.796	50.927
456	Обавезе према запосленим - (топли оброк, регрес)	16.350.347	8.090.260	20.437.330
УКУПНО		33.316.953	23.678.147	44.469.537

Табела 58. Обавезе за зараде и накнаде зарада

Обавезе за зараде и накнаде зарада на дан 31.12.2016. године износе 44.469.537 КМ, а односе се на билансни датум на неисплаћену нето плату за децембар 2016. године, те обрачунате порезе и доприносе V-XII/2016. накнаде топлог оброка за 11 мјесеци, регреса за 2016. годину, трошкова превоза за период I-XII/2016, те накнаде за боловање.

Основни разлог повећања ових обавеза у 2015. години је корекција за укалкулисане разлике топлог одброка за период 2012.-2015. године, затим укалкулисани регрес за 2014. и 2015. годину, као и сви припадајући порези и доприноси по наведеним основама. Укупно повећање за 2015. годину износи 18.746.997 КМ.

6. Друге обавезе су у Билансу стања на дан 31.12.2016. године исказане у износу од 2.377.116 КМ, и имају слиједећу структуру:

у КМ				
Конто	Назив конта	31.12.2015. год.	30.06.2016. год.	31.12.2016. год.
460	Обавезе по основу камата и расхода финансирања	1.056.842	271.233	583.701
46300 и 46302	Обавезе према запос.- километар	119.897	133.652	253.119
46301	Обавезе према запос.- дневнице	5.612	4.421	5.366
46320	Обавезе према запосленима - неисплаћене зараде и накнаде зарада(превоз са посла на посао)	721.739	1.140.119	1.238.399
4649	Обавезе према члановима Надзорног одбора и Одб.за рев.	4.843	10.780	4.550
4652	Обавезе за исплату по Уговору о дјелу	0	0	1.165
469	Остале обавезе	19.366	24.366	290.816
УКУПНО		1.928.299	1.584.571	2.377.116

Табела 59. Друге обавезе

Компарирајући са обавезама на дан 31.12.2015. године, значајно смањење је код обавеза по каматама за расходе финансирања (45%), а повећање обавеза према запосленима за неисплаћење накнаде за превоз са посла и на посао (72%), као и остале обавезе (15 пута) веће.

7. Порез на додату вриједност износи 79.236 КМ разлике између обрачунатог и аконтационог ПДВ-а.

8. Обавезе за остале порезе, доприносе и друге дажбине износе 572.283 КМ, и имају слиједећу структуру:

у КМ			
Конто	Назив конта	Стање 31.12.2015.	Стање 31.12.2016.
482	Обавезе за порезе, царине и друге дажбине	54.596	45.931
483	Обавезе за доприносе који терете трошкове (бенефицирани стаж)	353.407	456.946
484	Обавезе за доприносе привредним коморама	261	44.150
485	Обавезе за ПДВ плаћен при увозу	15.270	25.256
УКУПНО		423.534	572.283

Табела 60. Обавезе за порезе, доприносе и друге дажбине

Дакле, 80% ових обавеза се односи на обавезе за доприносе који терете трошкове-бенефицирани радни стаж.

Пасивна временска разграничења износе 1.902.538 КМ.

Структура истих је слиједећа:

у КМ

Конто	Назив конта	31.12.2015. год.	30.06.2016. год.	31.12.2016.год.
490	Унапријед обрачунати трошкови (комунална накнада, обрачунати трошкови по основу РИВ-а и РИЦ-а)	401.702	275.343	223.429
494	Разграничени приходи по основу потраживања	0	1.858	13.949
49900	Обавезе за салда станичних благајни-обрасци	15.603	19.881	20.496
49930	Улагања Владе РС пројекат Жељезнице БиХ II	1.000.000	1.000.000	1.000.000
49939	ПДВ из кредита ЕИБ 2	0	0	0
4994	Обавезе према Влади РС по ино кредитима са редовним и затезним каматама	0	0	0
49990	Остала пасивна разграничења по улазним авансним рачунима	3.528	24.278	14.739
49991	Остала пасивна разграничења по излазним авансним рачунима	0	13.311	0
49992	Краткорочна резервисања по каматама за ино кредите-интерни обрачун	522.561	433.845	481.707
49993	Остала временска разграничења	148.218	163.013	148.218
	УКУПНО	2.091.611	1.931.529	1.902.538

Табела 61. Пасивна временска разграничења

Ванбилансна актива и пасива у Билансу стања на дан 31.12.2016. године износе 344.379.667 КМ и приказане су у слиједећем табеларном прегледу:

у КМ

Конто	Назив конта	31.12.2015. године	30.06.2016. године	31.12.2016. године
884	Кредити ЕИБ (одобрена, повучена и искориштена средства кредита)	169.737.780	171.390.749	189.022.940
885	Кредит ЕБРД (одобрена, повучена и искориштена средства кредита)	94.169.579	94.169.579	101.554.707
886	Примљене гаранције	1.462.593	1.322.217	1.099.925
88800	Хипотеке на имовину	80.204.266	80.271.508	47.664.284
88810	Остала актива - материјал СФОР-а	26.990	26.866	25.836
88890	Неоткупљени процијењени станови	3.165.485	3.165.485	3.015.929
889	Остали материјал ванбилансне активе-Дрвар	1.996.046	1.996.171	1.996.046
	УКУПНО	350.762.740	352.342.574	344.379.667

Табела 62. Ванбилансна актива

Примљене гаранције су смањене у 2016. години за 362.668 КМ у односу на 2015. годину. Залог за кредите (47.664.284 КМ) је слиједећи:

- НЛБ Развојна банка на износ 15.000.000 КМ - 13 локомотива процијењене вриједности 12.192.665 КМ и 474 теретних кола процијењене вриједности 17.898.807 КМ.
- Министарство финансија РС – Пореска Управа на износ 18.154.040 КМ – 169 теретних кола процијењене вриједности 17.572.812 КМ.

Неоткупљени процијењени станови (Добој, Бања Лука, Приједор и Нови Град) током 2016. године дошло је до смањења вриједности станова по прегледу Правних послова за 149.556 КМ. Стање на дан 31.12.2016. године је 3.015.929 КМ.

ПОТРАЖИВАЊА ОД КУПАЦА

Услијед примјене новог контног плана од 01.01.2015. године, те класификације потраживања и обавеза из купопродајних односа по критеријуму територијалне припадности, класификација партнера се врши на партнере који имају сједиште у: Републици Српској, Федерацији Босне и Херцеговине, Дистрикту Брчко и иностранству.

У извјештајном периоду фактурисано је укупно 56.835.685 КМ, а наплаћено 59.905.690 КМ потраживања од купаца у земљи и иностранству.

а) Потраживања од купаца у земљи

Укупна бруто потраживања од купаца у земљи¹ износе 8.062.887 КМ. На тај износ обрачуната је исправка вриједности у износу од 3.901.032 КМ, што на крају даје нето износ потраживања од купаца у земљи од 4.161.855 КМ. Преглед најзначајнијих потраживања од купаца у земљи дат је у наредној табели:

Р.б.	Опис	Салдо 31.12.2015. год.	Промет дугује	Промет погражује	Салдо 31.12.2016. год.	Валута плаћања
1	2	3	4	5	6	7
Купци из Републике Српске						
а)	Транспортни приходи (конто 2010')	648.577	6.370.187	6.342.813	675.952	
1	Алумина д.о.о. Зворник	545.834	1.786.372	1.761.721	570.485	60 дана
2	Остали купци из РС (конто 2010)	102.743	4.583.815	4.581.092	105.466	
б)	Купци из Републике Српске - остали приходи (конто 2011)	311.912	1.821.843	1.921.426	212.328	
1	Алумина д.о.о. Зворник	141.534	426.941	541.209	27.265	15 дана
2.	Остали купци из РС (конто 2011)	170.377	1.394.902	1.380.217	185.063	
в)	Сумњива и спорна потраживања од купаца из РС (конто 2080)	3.271.785	0	11.399	3.260.386	
I	Купци из Републике Српске - укупно:	4.232.274	8.192.030	8.275.638	4.148.666	
Купци из Федерације БиХ						
а)	Транспортни приходи (конто 2020')	8.705.446	41.906.926	43.789.814	6.822.558	
1	Агит БХ д.о.о. Сарајево	186.013	434.434	375.500	244.947	15 дана
2	ArcekorMittal Зеница д.о.о. Зеница	7.651.024	32.005.176	34.044.591	5.611.609	60 дана
3	Ј.П. Жељезнице Федерације БиХ д.о.о. Сарајево*	837.518	9.046.280	8.946.254	937.544	
4	Остали купци из Федерације Бих (конто 2020)	30.891	421.036	423.469	28.458	
б)	Купци из Федерације БиХ- остали приходи (конто 2021)	259.602	1.930.840	1.887.727	302.716	
1	Ј.П. Жељезнице Федерације БиХ д.о.о. Сарајево*	258.446	1.811.458	1.790.965	278.939	
2	Остали купци из Федерације Бих (конто 2021)	1.156	119.383	96.762	23.777	
в)	Сумњива и спорна потраживања од купаца из ФБиХ (конто 2081)	357.295	0	0	357.295	
II	Купци из Федерације БиХ - укупно:	9.322.344	43.837.766	45.677.541	7.482.569	
Купци из Брчко Дистрикта						
а)	Транспортни приходи (конто 2030)	40.672	839.699	837.303	43.068	
б)	Остали приходи (конто 2031)	6.294	27.123	27.153	6.265	
в)	Сумњива и спорна потраживања од купаца из Брчко Дистрикта (конто 2082)	7.813	0	4.689	3.124	
III	Купци из Брчко Дистрикта - укупно:	54.779	866.823	869.145	52.457	

Табела 63. Потраживања од купаца у земљи

¹ Без сумњивих и спорних потраживања.

Образложење најзначајнијих потраживања од купаца у земљи:

➤ Алумина д.о.о. Зворник – Уговором о комерцијалним условима превоза за 2016. годину уговорена је валута плаћања 60 дана. Од укупног наведеног потраживања на дан 31.12.2016.године, доспјело а ненаплаћено потраживање износи 107.350,04 КМ:

➤ Агит БХ д.о.о. Сарајево – Уговором о комерцијалним условима превоза за 2016.годину договорена је валута плаћања 15 дана. Наплата се врши путем директних и мултилатералних компензација.

➤ Арцелор Митал Зеница д.о.о. Зеница – Уговором о комерцијалним условима превоза за 2016. годину договорена је валута плаћања 60 дана. Од укупно наведеног потраживања на дан 31.12.2016. године доспјело а ненаплаћено потраживање износи 710.667,40 КМ. Исто је плаћено у јануару 2016. године

➤ Ј.П. Железнице Федерације БиХ д.о.о. Сарајево – потраживање се наплаћује међусобним компензацијама.

б) Потраживања од купаца у иностранству

Укупна бруто потраживања од купаца у иностранству² износе 2.303.517 КМ. На тај износ обрачуната је исправка вриједности у износу од 1.955.195 КМ, што на крају даје нето износ потраживања од купаца у иностранству од 348.322 КМ.

Преглед најзначајнијих потраживања од купаца у иностранству дат је у наредној табели:

Р.б.	Опис	Салдо 31.12.2015. год.	Промет дугује	Промет потражује	Салдо 31.12.2016. год.
1	2	3	4	5	6
Купци из иностранства					
а)	Транспортни приходи (конто 2040)	2.547.143	2.652.839	3.245.262	1.954.720
1.	CD Cargo а.д.	51.949	0	0	51.949
2.	НЖ-CARGO д.о.о. – Служба за одржавање теретних кола Загреб	212.404	10.694	1.882	221.217
3.	JV ALPINE - Vibe Koridor 10 Railway Project - SKOPJE	193.715	0	0	193.715
4.	MAV CARGO ARUFUVAROZASI	215.911	0	0	215.911
5.	ON-TRACK	542.251	0	0	542.251
6.	СРБИЈА КАРГО АД Београд	142.476	1.092.875	1.097.549	137.802
7.	ПУЛТРАНС	17.072	12.361	10.910	18.523
8.	СОРТЕРА	48.972	0	0	48.972
9.	WAGON SERVIS	2.998	11.681	11.485	3.194
10.	Остали купци из иностранства (конто 2040)	1.119.395	1.525.228	2.123.436	521.187
б)	Купци из иностранства - остали приходи по КК од СЗУ (конто 2041)	916.762	1.286.228	1.854.193	348.797
1.	МЗ ТРАНСПОРТ А.Д. СКОПЈЕ (Ш2830)	98.167,71	1,86	1.214,24	96.955,33
2.	Rail Cargo Austria Hungaria - BUDAPEST (Ш2840)	52.832,40	588.379,63	589.082,91	52.129,12
3.	СЖ - ТОВАРНИ ПРОМЕТ, ЛЈУБЉАНА (Ш2727)	51.694,95	314.361,99	343.454,70	22.602,24
4.	ТРЕНИТАЛИА - КАРГО (Ш2835)	12.383,18	71.109,44	78.608,03	4.884,59
5.	ЖЕЛЕЗНИЧНА СПОЛОЧНОСТ КАРГО - СЛОВАЧКА (Ш2782)	27.176,45	131.401,08	137.239,03	21.338,50
6.	ОСТАЛИ КУПЦИ ИЗ ИНОСТРАНСТВА (конто 2041)	674.507,20	180.973,70	704.593,79	150.887,11
IV	Купци из иностранства - укупно:	3.463.905	3.939.067	5.099.455	2.303.517

Табела 64. Потраживања од купаца у иностранству

² Без сумњивих и спорних потраживања

Образложење најзначајнијих потраживања од купаца у иностранству:

- CD CARGO AD – потраживање по основу оправке кола из 2007-2008 .
- НЖ – CARGO д.о.о. – Служба за одржавање теретних кола Загреб – спорне оправке кола из ранијег периода (2007-2009).
- JV ALPINE – Vibe Koridor 10 Railway Project SKOPJE – дуг по основу испостављених фактура из 2013. године (закуп кола).
- MAV CARGO ARUFUVAROZASI – потраживања по основу спорних оправки кола из ранијег периода (2007-2009).
- ON – TRACK - дуг по основу пенала за неизвршење услуге модернизације локомотива 441. Комитент је тужен.
- SORTERA – спорна потраживања по основу оправке из ранијих година.
- MZ TRANSPORT AD SKOPLJE – спорна потраживања по основу контокорента 2012-2015.

у КМ					
Ред. бр.	Опис	Салдо 31.12.2015. године	Промет дугује	Промет потражује	Салдо 31.12.2016. године
1	Купци у земљи	9.972.503	52.896.619	54.806.235	8.062.887
а)	Купци из Републике Српске	960.489	8.192.030	8.264.239	888.280
б)	Купци из Федерације БиХ	8.965.048	43.837.766	45.677.541	7.125.274
в)	Купци из Брчко Дистрикта	46.966	866.823	864.456	49.333
-	Исправка вриједности потраживања од купаца у земљи	3.854.860	105.980	152.152	3.901.032
2	Купци у земљи - стање на дан 31.12.2015. године	6.117.643	52.790.638	54.654.083	4.161.855
3	Купци у иностранству	3.463.905	3.939.067	5.099.455	2.303.517
-	Исправка вриједности потраживања од купаца из иностранства	2.287.704	5.041	-327.468	1.955.195
4	Купци у иностранству - стање на дан 31.12.2015. године	1.176.201	3.934.026	5.426.923	348.322

Табела 65. Потраживања од купаца (без сумњивих и спорних потраживања)

ОБАВЕЗЕ ПРЕМА ДОБАВЉАЧИМА

У извјештајном периоду обрачунато је 47.174.803 КМ, а измирено 42.946.535 КМ обавеза према добављачима у земљи и иностранству.

а) Обавезе према добављачима у земљи

Укупне обавезе према добављачима у земљи износе 14.363.860 КМ. Преглед најзначајнијих обавеза према добављачима у земљи дат је у наредној табели:

у КМ						
Р.б.	Опис	Салдо 31.12.2015. год.	Промет дугује	Промет потражује	Салдо 31.12.2016. год.	Валута плаћања
1	2	3	4	5	6	7
Добављачи из Републике Српске (конто 4320)						
1	БГ Енерго-тим, д.о.о - Приједор, Љубија	60.926	168.417	174.297	66.806	60 дана
2	ЕЛЕКТРОКРАЈ.БР.110332-6 БАЊА ЛУКА	101.635	1.046.546	1.134.724	189.813	25 дана
3	ГИГ инжењеринг доо Кнежево	73.698	337.085	544.230	280.844	60 дана
4	Глобал експорт, д.о.о. Добој	681.943	1.140.300	537.912	79.555	15-120 дана
5	ГРАД БАЊА ЛУКА - БАЊА ЛУКА	347.104	8.416	18.935	357.624	30 дана
6	МН-Флекс д.о.о. Добој	5.362	44.985	153.140	113.516	15-60 дана

7	Стронг д.о.о. Пале	547.113	1.033.159	749.589	263.542	15-60 дана
8	Остали добављачи из Републике Српске	1.729.126	22.395.628	28.782.374	8.115.872	
I	Добављачи из Републике Српске - укупно:	3.546.907	26.174.536	32.095.202	9.467.573	
Добављачи из Федерације БиХ (конто 4330)						
1	Интер - ком, д.о.о. Зеница	39.820	72.608	43.891	11.103	30 дана
2	Ј.П. Жељезнице Федерације БиХ д.о.о. Сарајево*	6.226.202	12.617.094	11.119.800	4.728.907	15 дана
3	Остали добављачи из Федерације Бих (конто 4330)	426.301	1.151.287	877.010	152.024	
II	Добављачи из Федерације БиХ - укупно:	6.692.323	13.840.990	12.040.700	4.892.033	
Добављачи из Брчко Дистрикта (конто 4340)						
1	Добављачи из Брчко Дистрикта	32.101	126.011	98.164	4.253	
III	Добављачи из Брчко Дистрикта - укупно:	32.101	126.011	98.164	4.253	

Табела 66. Обавезе према добављачима у земљи

Образложење најзначајнијих обавеза према добављачима у земљи:

- БГ ЕНЕРГО-ТИМ д.о.о. ПРИЈЕДОР ЉУБИЈА – обавезе се измирују у складу са финансијским могућностима. У 2017. години плаћено 15.000,00 КМ.
- ЕЛЕКТРОКРАЈ.БР. 110332-6 БАЊА ЛУКА - обавезе се измирују у складу са финансијским могућностима. У 2017. години измирен дуг са 31.12.2016. године у укупном износу од 189.813,31 КМ.
- ГИГ инжињеринг доо Кнежево обавезе се измирују у складу са финансијским могућностима предузећа. У 2017. години плаћено 108.570,52 КМ.
- ГЛОБАЛ ЕКСПОРТ ДОБОЈ – обавезе се измирују у складу са финансијским могућностима предузећа. У 2017. години плаћено 25.000,00 КМ.
- ГРАД БАЊА ЛУКА – Одјеље.за ст.ком.послове БАЊА ЛУКА – обавезе се измирују у складу са финансијским могућностима предузећа. Обавезе у износу од 340.792,55 КМ се односе на период 2004.-2008. година, а разлика од 16.831,20 КМ на период 2016. године.
- МН ФЛЕКС доо Добој - обавезе се измирују у складу са финансијским могућностима предузећа. У 2017. години плаћено 11.126,71 КМ.
- СТРОНГ доо Пале - обавезе се измирују у складу са финансијским могућностима предузећа. У 2017. години плаћено 45.000,00 КМ.
- Inter-com Зеница, обавезе се измирују у складу са финансијским могућностима предузећа. У 2017. години плаћено 4.847,08 КМ.
- ЖФБиХ Сарајево, обавезе се измирују у складу са финансијским могућностима предузећа и компензацијама. У 2017. години компензирано 975.367,83 КМ а плаћено 500.000,00 КМ.

б) Обавезе према добављачима у иностранству

Укупне обавезе према добављачима у иностранству износе 768.593 КМ.

Преглед најзначајнијих обавеза према добављачима у иностранству дат је у наредној табели:

у КМ

Р.б.	Опис	Салдо 31.12.2015. године	Промет дугује	Промет потражује	Салдо 31.12.2016. године
1	2	3	4	5	6
Добављачи у иностранству (конто 4350 и 4351)					
а)	Добављачи у иностранству (конто 4350)	423.749	2.762.043	2.709.855	371.561
1.	AECOM INOCSA S.L.U-Madrid (Ш8906)	85.950,73	659.251,13	704.333,93	131.033,53
2.	DOŠLOV d.o.o. - NOVI ŽEDNIK (Ш8282)	0,00	0,00	5.778,69	5.778,69
3.	ОДВЈЕТНИК КРЕШИМИР МАРТИЋ (Ш 10672)	0,00	0,00	1.298,67	1.298,67
4.	ИЛВ ПОСЛОВНО УДРУЖЕЊЕ П.У. БЕОГРАД (Ш7667)	0,00	119.383,72	138.784,57	19.400,85
5.	VOSSLOH MIN SKRETNICE D.O.O. NIŠ (Š5036)	0,00	410.588,67	565.784,45	155.195,78
7.	ОСТАЛИ ДОБАВЉАЧИ ИЗ ИНОСТРАНСТВА (конто 4350)	337.797,97	1.572.819,09	1.293.874,28	58.853,19
б)	Обавезе по контокорентном обрачуну са СЖУ (конто 4351)	209.106	42.866	230.789	397.030
1.	MONTECARGO АД ПОДГОРИЦА ЈСЦ (Ш4958)	204.364,96	0,00	17.695,76	222.060,72
2.	НЖ-CARGO - Служба за транспортну оперативу (Ш2837)	0,00	0,00	158.228,47	158.228,47
3.	ОСТАЛИ ДОБАВЉАЧИ ИЗ ИНОСТРАНСТВА (конто 4351)	4.741,29	42.865,56	54.864,78	16.740,51
I	Добављачи у иностранству - укупно:	632.855	2.804.908	2.940.644	768.593

Табела 67. Обавезе према добављачима у иностранству

Образложење најзначајнијих обавеза према добављачима у иностранству:

- АЕСОМ ИНОССА S.L.U – MADRID – измирење обавеза према поменутом добављачу се врши из кредита ЕИБ 23376.
- МОНТЕКАРГО АД ПОДГОРИЦА ЈСЦ – дуг по основу контокорента из периода 2007.-2014.

у КМ

Р.б.	Опис	Салдо 31.12.2015. год.	Промет дугује	Промет потражује	Салдо 31.12.2016. год.
1	Добављачи у земљи	10.271.331	40.141.537	44.234.066	14.363.860
а)	Добављачи из Републике Српске	3.546.907	26.174.536	32.095.202	9.467.573
б)	Добављачи из Федерације БиХ	6.692.323	13.840.990	12.040.700	4.892.033
в)	Добављачи из Брчко Дистрикта	32.101	126.011	98.164	4.253
2	Добављачи у иностранству	632.855	2.804.908	2.940.644	768.593

Табела 68. Добављачи

У наредној табели приказани су најзначајнији комитенти који се појављују и као купци и као добављачи.

(у КМ)

Р.б.	Опис	Дугује	Потражује	Нето (пребијено стање)	
				Дугује	Потражује
<i>1</i>	<i>2</i>	<i>3</i>	<i>4</i>	<i>5</i>	<i>6</i>
I	Купац/добављач				
1	Ј.П. Жељезнице Федерације БиХ д.о.о. Сарајево	1.216.483	4.728.907		3.512.424
УКУПНО		1.216.483	4.728.907	0	3.512.424

Табела 69. Нето пребијено стање потраживања и обавеза

(у 000 КМ)

Р.бр.	Година	Купци у земљи			Купци у иностранству			Добављачи	
		Потраживања		Потраживања нето износ	Потраживања		Потраживања нето износ	Обавезе у земљи	Обавезе у иностранству
		брuto износ	Исправка		брuto износ	Исправка			
1	2005	7.558	2.770	4.788	2.364	1.148	1.216	6.794	1.648
2	2006	7.118	2.590	4.528	3.510	1.326	2.185	10.382	3.740
3	2007	7.079	2.542	4.537	5.448	2.336	3.112	6.953	4.726
4	2008	11.005	3.317	7.687	6.986	3.180	3.805	7.199	2.990
5	2009	15.221	3.757	11.464	6.772	4.244	2.528	9.214	3.094
6	2010	17.572	3.709	13.863	7.137	4.659	2.478	14.726	11.394
7	2011	18.803	5.241	13.562	4.057	2.041	2.016	17.543	7.694
8	2012	17.181	4.839	12.342	3.739	2.072	1.667	6.625	2.327
9	2013	12.996	4.156	8.839	4.012	2.144	1.868	7.353	2.604
10	2014	15.433	3.955	11.478	4.381	2.146	2.235	10.068	1.193
11	2015	13.609	3.855	9.754	3.749	2.288	1.462	10.271	633
12	2016	8.063	3.901	4.162	2.304	1.955	349	14.364	769

Табела 70. Преглед потраживања од купаца и обавеза према добављачима по годинама

2. БИЛАНС УСПЈЕХА

Биланс успјеха за период I-XII/2016. године дат је у наредном табеларном прегледу:

						(у КМ)	
Р. б.	Опис	Остварено	План	Остварено	Индекси		
		2015.	2016.	2016.	(ос.16/ос.15)	(ос.16/пл.16)	
1	2	3	4	5	6	7	
I.	ПОСЛОВНИ ПРИХОДИ (1.1.-1.3.)	71.166.726	77.958.186	64.400.973	90	83	
1.1.	Приходи од продаје учинака (а-д)	44.992.305	51.701.362	38.094.148	85	74	
а)	Приходи од превоза путника	838.326	808.000	755.147	90	93	
б)	Приходи од превоза робе	38.092.790	42.589.884	32.332.887	85	76	
в)	Приходи од РИЦ	0	0	0	0	0	
г)	Приходи од РИВ	3.526.271	2.500.000	2.708.285	77	108	
д)	Приходи од осталих дјелатности	2.534.918	5.803.478	2.297.829	91	40	
	од тога: приход од ВВ	2.074.575	5.077.681	1.862.354	90	37	
1.2.	Приход од продаје робе	0	15.000	0	0	0	
1.3.	Остали пословни приходи (а-в)	26.174.421	26.241.824	26.306.825	101	100	
а)	Приходи од субвенција	25.000.000	25.000.000	25.000.000	100	100	
б)	Приходи од премија, дотација, субвенција, комп. и сл.	537.271	410.000	595.029	111	145	
в)	Приходи од закупнина	637.150	831.824	711.796	112	86	
2.	ПОСЛОВНИ РАСХОДИ (2.1.-2.9.)	86.405.946	82.704.120	80.623.400	93	97	
2.1.	Трошкови материјала (а-в)	8.822.040	9.245.074	8.364.102	95	90	
а)	Трошкови материјала за израду	3.946.452	3.665.074	3.985.347	101	109	
б)	Трошкови осталог материјала	653.037	910.000	431.478	66	47	
в)	Трошкови горива и енергије	4.222.551	4.670.000	3.947.277	93	85	
2.2.	Набавна вриједност продате робе	0	9.000	0	0	0	
2.3.	Трошкови зарада, накнада зарада и ост. лич. расх.	55.278.532	49.351.759	50.756.053	92	103	
2.4.	Трошкови производних услуга (а-в)	4.157.970	4.775.404	3.306.135	80	69	
а)	Трошкови одржавања	336.525	675.404	417.956	124	62	
б)	Трошкови осталих производних услуга	3.821.443	4.100.000	2.888.179	76	70	
	од тога: трошкови РИВ-а	1.017.498	1.000.000	735.127	72	74	
в)	Трошкови рекламе и пропаганде	11.345	10.000	9.323	82	93	
2.5.	Трошкови амортизације	16.180.731	16.500.000	15.938.304	99	97	
2.6.	Трошкови резервисања	144.193	790.000	692.042	480	88	
2.7.	Нематеријални трошкови (без пореза и доприноса)	758.932	1.404.200	820.731	108	58	
2.8.	Трошкови пореза	191.213	178.000	153.783	80	86	
2.9.	Трошкови доприноса	872.335	450.683	592.250	68	131	
I	ПОСЛОВНИ ДОБИТАК/ГУБИТАК	-15.239.220	-4.745.934	-16.222.427	106	342	
3.	ФИНАНСИЈСКИ ПРИХОДИ	890.794	510.000	130.074	15	26	
4.	ФИНАНСИЈСКИ РАСХОДИ	13.387.193	17.968.950	14.258.948	107	79	
II	ДОБИТАК/ГУБИТАК ПО ОСНОВУ ФИНАНСИЈСКИХ ПРИХОДА И РАСХОДА (3-4)	-12.496.399	-17.458.950	-14.128.874	113	81	
III	ДОБИТАК/ГУБИТАК РЕДОВНЕ АКТИВНОСТИ (I+II)	-27.735.619	-22.204.884	-30.351.301	109	137	
5.	ОСТАЛИ ПРИХОДИ	3.373.056	2.290.000	1.681.393	50	73	
6.	ОСТАЛИ РАСХОДИ	1.429.523	941.000	1.314.900	92	140	
IV	ДОБИТАК/ГУБИТАК ПО ОСНОВУ ОСТАЛИХ ПРИХОДА И РАСХОДА (5-6)	1.943.533	1.349.000	366.493	19	27	
7.	ПРИХОДИ ОД УСКЛАЂИВАЊА ВРИЈЕДНОСТИ ИМОВИНЕ	0	10.000	69.067	0	-	
8.	РАСХОДИ ОД УСКЛАЂИВАЊА ВРИЈЕДНОСТИ ИМОВИНЕ	19.480	0	102.587	-	-	
V	ДОБИТАК/ГУБИТАК ПО ОСНОВУ УСКЛАЂИВАЊА ВРИЈЕДНОСТИ ИМОВИНЕ	-19.480	10.000	-33.520	172	-	

						(у КМ)
Р. б.	Опис	Остварено	План	Остварено	Индекси	
		2015.	2016.	2016.	(ос.16/ос.15)	(ос.16/пл.16)
1	2	3	4	5	6	7
9.	ПРИХОДИ ПО ОСНОВУ ПРОМЈЕНЕ РАЧУНОВОДСТВЕНИХ ПОЛИТИКА И ИСПРАВКЕ ГРЕШАКА ИЗ РАНИЈИХ ГОДИНА	3.162.956	500.000	498.317	16	100
10.	РАСХОДИ ПО ОСНОВУ ПРОМЈЕНЕ РАЧУНОВОДСТВЕНИХ ПОЛИТИКА И ИСПРАВКЕ ГРЕШАКА ИЗ РАНИЈИХ ГОДИНА	11.550.190	300.000	425.060	4	142
VI	ДОБИТАК/ГУБИТАК ПО ОСНОВУ ПРОМЈЕНЕ РАЧУНОВОДСТВЕНИХ ПОЛИТИКА И ИСПРАВКЕ ГРЕШАКА ИЗ РАНИЈИХ ГОДИНА	-8.387.234	200.000	73.257	-1	37
VII	УКУПНИ ПРИХОДИ (1+3+5+7+9)	78.593.532	81.268.186	66.779.824	85	82
VIII	УКУПНИ РАСХОДИ (2+4+6+8+10)	112.792.332	101.914.070	96.724.895	86	95
IX	НЕТО ДОБИТАК/ГУБИТАК (III+IV+V+VI)	-34.198.800	-20.645.884	-29.945.071	88	145

Табела 71. Биланс успјеха

а) Приходи

Остварени укупни приходи у пословној 2016. години износе 66.779.824 КМ, што је 15% ниже од остварених укупних прихода у 2015. години.

➤ *Приходи од превоза путника* су остварени у износу од 755.147 КМ, што је за 10% ниже од остварених у 2015. години.

Остварени пкм у 2016. години је нижи од оствареног у 2015. години за 11%, што значи да постоји пуна корелација ових величина.

У 2016. години, као и у 2015. години, нису остваривани приходи по основу РИЦ-а.

У наредном табеларном прегледу, дато је остваривање прихода од превоза путника по мјесецима и структури тржишта у 2016. години.

Период	ПУТНИЦИ				
	Тржиште РС	Тржиште ФБиХ	ИНО- тржиште	РИЦ	Укупно (1-4)
0	1	2	3	4	5
Јануар	39.537,10	8.008,10	11.799,23	0	59.344,43
Фебруар	38.198,56	6.584,75	9.994,62	0	54.777,93
Март	37.503,51	4.520,44	8.833,17	0	50.857,12
Април	34.171,92	5.860,43	12.126,46	0	52.158,81
Мај	54.518,82	11.372,68	13.397,71	0	79.289,21
Јуни	54.272,45	8.649,29	11.170,61	0	74.092,35
Јули	38.072,31	12.056,41	24.191,76	0	74.320,48
Август	36.098,31	14.728,35	30.140,78	0	80.967,44
Септембар	33.686,68	10.722,58	26.078,19	0	70.487,45
Октобар	39.710,28	8.010,07	9.242,27	0	56.962,62
Новембар	36.289,83	7.259,68	14.735,49	0	58.285,00
Децембар	29.816,09	4.449,15	9.338,52	0	43.603,76
Укупно	471.875,86	102.221,93	181.048,81	0,00	755.146,60

Табела 72. Остварени приходи од превоза путника

➤ *Остварени приходи од превоза роба* у 2016. години износе 32.332.887 КМ, што је за 15% ниже од остварених у 2015. години.

Остварени број нткм у 2016. години је нижи од броја остварених нткм у 2015. години за 17%, што, такође, значи да је и овдје присутан висок степен корелације ових величина.

Због поремећаја на глобалном тржишту, основни разлог пада превоза роба у 2016. години у односу на 2015. годину је, пад превоза за три највећа корисника услуга жељезничког превоза („Арцелор Митал“, ЖФБиХ и „Алумина“), а самим тим и пада прихода по овом основу, а што је елаборирано у поглављу физичког обима превоза роба.

Преглед остварених прихода од превоза роба по структури тржишта и по мјесецима дат је у слиједећој табели:

Период	Остварени приходи од превоза роба (у КМ)					
	Тржиште РС	Тржиште ФБИХ	ИНО-Тржиште	РИВ	Продајни образци	Укупно (1-5)
	1	2	3	4	5	6
Јануар	8.641,00	14.441,82	803.133,05	222.182,29	1.264,96	1.049.663,12
Фебруар	160.102,38	1.783.872,20	722.083,43	198.712,33	1.918,90	2.866.689,24
Март	157.676,69	1.801.480,03	803.880,80	262.863,55	3.912,32	3.029.813,39
Април	91.941,77	2.093.913,51	737.895,33	250.346,24	1.046,84	3.175.143,69
Мај	135.830,95	1.935.430,78	952.454,44	56.409,41	949,06	3.081.074,64
Јуни	153.774,54	1.986.830,44	958.150,64	144.338,50	425,91	3.243.520,03
Јули	108.038,97	2.022.918,43	986.732,99	286.333,51	4.017,10	3.408.041,00
Август	149.363,81	2.046.483,17	1.110.188,21	281.745,47	153,68	3.587.934,34
Септембар	143.079,31	1.551.887,86	1.117.096,77	233.244,03	1.249,85	3.046.557,82
Октобар	149.330,50	1.231.956,04	1.154.422,46	239.393,59	953,69	2.776.056,28
Новембар	197.237,54	2.265.966,54	1.190.508,26	212.794,31	1.188,91	3.867.695,56
Децембар	-16.248,67	663.188,36	940.578,22	319.921,94	1.542,94	1.908.982,79
Укупно:	1.438.768,79	19.398.369,18	11.477.124,60	2.708.285,17	18.624,16	35.041.171,90
%	4,05	55,4	32,8	7,7	0,05	100,0

Табела 73. Остварени приходи од превоза роба

- Приходи од РИВ-а су остварени у износу од 2.708.285 КМ, што је за 23% ниже од остварених у 2015. години.
- Приходи од осталих дјелатности су остварени у износу од 2.297.829 КМ, што је 9% ниже од остварених у 2015. години, са слиједећом структуром:

Рб	Опис	(у КМ)				
		Остварење	План	Остварење	Индекс	Индекс
		2015.	2016.	2016.	(Ос.16/Ос.15)	(Ос.16/Пл.16)
1	2	3	4	5	6	7
1	Приходи од осталих дјелатности	2.534.918	5.803.478	2.297.829	91	40
-	Приход од ОШВ	141.219	420.000	238.812	169	57
-	Приход од ЗОП	189.644	100.000	123.232	65	123
-	Приход од СТД	41.582	35.000	18.128	44	52
-	Приход од ВВ	2.074.575	5.077.681	1.862.354	90	37
-	Приход од ЕТД	6.162	74.197	1.812	29	2
-	Приходи од ЕЦМ-а	33.600	33.600	33.600	100	100
-	Приходи од ангажовања радника ЖРС	19.334	40.000	0	0	0
-	Приход од дјелатн. здравства	0	3.000	0	0	0
-	Приход од осталих дјелатности	28.802	20.000	19.891	69	99

Табела 74. Структура прихода од осталих дјелатности

У структури прихода од осталих дјелатности приходи од Вуче возова, а који се односе на остварене приходе манерве у пограничном појасу са ФБиХ, износе 1.862.354 КМ, што је за 10% ниже од остварених у 2015. години.

У ранијем периоду, ови приходи су се обрачунавали на принципу контокорента.

➤ **Приходи од субвенција** за финансирање жељезничке инфраструктуре и суфинансирање путничког саобраћаја од интереса за РС, су оприходовани у планираном износу, тј. 25.000.000 КМ, иако у 2016. години, нису дозначена средства у износу од два гранта, за I и V/2016. године у укупном износу од 4.166.665 КМ.

(у КМ)

Р.бр.	О П И С	АПРИЛ, МАЈ ЈУНИ 2015. године по 33% и децембар 2015.		2016. година (десет мјесеци) осим јануара и маја		УКУПНО
		ИНФРАСТРУКТУРА	ПУТНИЧКИ САОБРАЋАЈ	ИНФРАСТРУКТУРА	ПУТНИЧКИ САОБРАЋАЈ	
1.	ТРОШКОВИ МАТЕРИЈАЛА И РЕЗЕРВНИХ ДИЈЕЛОВА					
	-материјал	160.550	76.310	2.394.414	511.411	3.142.685
	-резервни дијелови и основна средства	748.436	314.248	2.976.941	1.336.619	5.376.244
2.	ЕНЕРГИЈА:					
	-електрична енергија	427.922	188.084	1.453.539	572.574	2.642.119
	-нафта	13.824	103.592	381.059	680.519	1.178.994
	-вода	26.484	5.990	249.275	115.690	397.439
3.	УСЛУГЕ:					
	-производне	574.706	252.588	2.860.854	1.369.197	5.057.345
	-непроизводне	131.158	69.662	1.426.874	879.396	2.507.090
4.	ТРОШКОВИ ПОРЕЗА (ПДВ):					
5.	НЕТО ПЛАТЕ			1.359.047	620.952	1.979.999
6.	ПОРЕЗИ И ДОПРИНОСИ НА ПЛАТЕ					
7.	ЦАРИНА	69.038	15.614	166.812	75.148	326.612
8.	РАТЕ КРЕДИТА	598.472	206.652	791.288	345.534	1.941.946
9.	КАМАТЕ НА КРЕДИТЕ	101.592	81.745	200.809	65.381	449.527
10.	УКУПНО (1 до10)	2.852.182	1.314.485	14.260.912	6.572.421	25.000.000

Табела 75. Преглед утрошка средстава гранта у периоду I-XII/2016.

Приходи од закупнина су остварени у износу од 711.796 КМ, што је за 12% више од остварених у 2015. години, а доминантни су приходи од закупа опреме, и то локомотива Железницама Србије у износу од 584.109 КМ, што чини 82% укупних прихода од закупнина:

(у КМ)

Рб	Опис	Остварење	План	Остварење	Индекс	Индекс
		2015.	2016.	2016.	(Ос.16/Ос.15)	(Ос.16/Пл.16)
1	2	3	4	5	6	7
1	Други пословни приходи	637.150	831.824	711.796	112	86
-	Приходи од закупа објеката	62.006	70.000	55.664	90	80
-	Приходи од закупа локомотива	497.270	547.500	584.109	117	107
-	Приходи од закупа вагона	7.372	44.324	0	0	0
-	Приходи од закупнина земљишта	70.441	70.000	72.023	102	103
-	Приходи од закупа за остала средства	61	100.000	0	0	0

Табела 76. Други пословни приходи

Финансијски приходи су приходи камата и остварени су у износу од 130.074 КМ, а износе 15% од остварених у 2015. години, и имају слиједећу структуру:

Рб	Опис	Остварење	План	Остварење	Индекс	Индекс
		2015.	2016.	2016.	(Ос.16/Ос.15)	(Ос.16/Пл.16)
1	2	3	4	5	6	7
1.	Финансијски (приходи а+б+в)	890.794	510.000	130.074	15	26
а)	Приходи од камата	744.425	0	130.040	17	0
-	Приходи од камата	191		130.040	68.084	0
-	Затезне камате у земљи	226.138			0	0
-	Приходи од камата по конто коренту	0			0	0
-	Приход по основу осталих камата	518.096				0
б)	Позитивне курсне разлике	864		34	4	0
в)	Остали финансијски приходи (Авантис обвезнице)	145.505			0	0

Табела 77. Структура финансијских прихода

Ови приходи се односе на камате по Репрограму и камате по судској пресуди за „Алумина“ д.о.о Зворник.

Остали приходи су остварени у износу од 1.681.393 КМ, што је 50% од остварених у 2015. години, са слиједећом структуром:

Рб	Опис	Остварење	План	Остварење	Индекс	Индекс
		2015.	2016.	2016.	(Ос.16/Ос.15)	(Ос.16/Пл.16)
1	2	3	4	5	6	7
1.	Остали приходи	3.373.056	2.290.000	1.681.393	50	73
а)	Добици од продаје материјала	1.863.534	1.000.000	991.277	53	99
-	Добици од продаје амбал, ауто гума и зашт. одјеће	0	50.000	26.031	0	52
-	Вишкови (сем вишкова залиха учинака)	875.586	10.000	2.175	0	22
-	Добици од продаје резерв. дијелова	0	100.000		0	0
-	Наплаћена отписана потраживања	254.693	700.000	320.748	126	46
-	Приходи од укидања резервисања - суд. спорови	277.720	300.000	278.041	100	93
-	Приходи од наплаћених пенала, казни и штете	75.945	100.000	38.345	50	38
-	Приходи од тендера	9.130	15.000	120	1	1
-	Приходи од станарина и откупа станова	8.334	10.000	8.290	99	83
-	Непоменути остали приходи	8.114	5.000	16.366	202	327

Табела 78. Структура осталих прихода

Преовлађујући приходи, у структури ових прихода, су добиси од продаје материјала у износу од 991.277 КМ, наплаћена отписана и исправљена потраживања од купаца у износу од 320.748 КМ (углавном се односе на Србија Карго 230.533 КМ и Железнице Србије 62.777 КМ) и приходи од укидања резервисања за судске спорове у износу од 278.041 КМ.

Приходи по основу промјене рачуноводствених политика и исправке грешака из ранијих година, износе 498.317 КМ, а односе се на:

- разлике по процјени РИВ-а 275.568 КМ,
- камате и судске спорове са „Компекс“ Бања Лука 102.291 КМ,
- услуге Вуче возова са Србија Карго из 2015. године 40.852 КМ,
- приходи по основу рефундације боловања 79.606 КМ.

б) Расходи

Остварени укупни расходи у 2016. години износе 96.724.895 КМ, што је за 14% ниже од остварених у 2015. години.

У наставку текста слиједи анализа структуре остварених расхода, комапарираних са оствареним у 2015. години.

Остварени трошкови материјала износе 8.364.102 КМ, што је за 5% ниже од остварених у 2015. години. Структура трошкова материјала је приказана у слиједећем табеларном прегледу:

(у КМ)

Рб	Опис	Остварење	План	Остварење	Индекс	Индекс
		2015.	2016.	2016.	(Ос.16/Ос.15)	(Ос.16/Пл.16)
1	2	3	4	5	6	7
1.	Трошкови материјала (а+б+в)	8.822.040	9.245.074	8.364.102	95	90
а)	Тр. материјала за израду	3.946.452		3.985.347	101	109
-	Трошкови осн. материјала и сировина за израду учинака-рез. дијелови	1.765.231	3.665.074	2.021.469	115	0
-	Трошкови осталог материјала	2.180.694		1.963.745	90	0
-	Остали трошкови	527		133	25	0
б)	Тр. осталог матер. (режијског)	653.037	910.000	431.478	66	47
-	Отпис ауто гума	8.255	20.000		0	0
-	Отпис ХТЗ опреме	352.659	700.000	168.104	48	24
-	Утрошени канц. материјал	123.218	130.000	129.335	105	99
-	Ситан алат и инв. који се не укљ.у цијену кош.	168.905	60.000	134.039	79	223
в)	Трошкови горива и енергије	4.222.551	4.670.000	3.947.277	93	85
-	Тр. електр. енергије за вучу локом.	1.491.756	1.600.000	1.334.505	89	83
-	Тр. ел. енергије за остале сврхе	675.374	650.000	664.683	98	102
-	Тр. за развој и унапређење енергетике	53.502	40.000	56.883	106	142
-	Утрошена нафта	1.216.042	1.400.000	1.139.008	94	81
-	Трошкови горива - бензин	103.564	120.000	87.488	84	73
-	Трошкови мазива	139.430	250.000	140.615	101	56
-	Остала горива	151.286	200.000	138.726	92	69
-	Утрошени угаљ	109.283	120.000	110.039	101	92
-	Утрошена вода	158.031	150.000	139.305	88	93
-	Остали тр. енергије и енерг. горива	124.283	140.000	136.025	109	97

Табела 79. Структура трошкова материјала за израду

Дакле, у структури трошкова материјала, трошкови материјала за израду чине 48%, трошкови осталог материјала 5% а трошкови горива и енергије 47% ових трошкова.

Трошкови материјала и резервних дијелова за израду су остварени у износу од 3.985.347 КМ, што је 1% више у односу на остварење у 2015. години.

Приликом анализирања ове врсте трошкова, током цијеле 2016. године је указивано на омјер трошкова основног материјала и резервних дијелова, с једне, и трошкова осталог материјала, с друге стране.

Наиме, трошкови материјала и резервних дијелова доминантно припадају Пословима операција, а трошкови осталог материјала Пословима инфраструктуре, и у остварењу у 2016. години су, практично на истом нивоу.

Трошкови осталог (режијског) материјала су специфични по динамици настајања (отпис аутогума и отпис ХТЗ опреме) у дисциплини штедње трошкова канцеларијског материјала.

Трошкови горива и енергије су остварени у износу од 3.947.277 КМ или 7% нижи од остварених у 2015. години.

Због комплексности, у наставку текста се даје оригинално образложење Вуче возова, утрошка горива и енергије.

„Анализом упоредних показатеља рада, смањен је рад електро-теретне вуче, а рад дизел-теретне вуче је повећан 2016. године у односу на 2015. годину.

Разлог повећаног рада дизел-теретне вуче је уступање вучних реона Добој-Брчко-Добој (превоз шећера) и Зворник-Лукавац-Зворник од стране ЖФБиХ.

У 2015. години, рад дизел теретне вуче био је 61.783.000 брткм, а 2016. године 85.485.000 брткм, гдје је видљиво повећање рада за 23.702.000 брткм, а самим тим и повећање потрошње дизел горива од 94.853 литара“.

У прилогу овог Извјештаја су стављене табеле упоредних показатеља рада електро и дизел вучних возила за период I-XII/2015. и I-XII/2016. године, табела рачунске потрошње електричне енергије и дизел горива по серијама вучних возила, врстама саобраћаја и релацијама, као и табелу разлике рачунске потрошње - Д2 код вожње возова на релацији Добој-Петрово Ново-Тузла-Добој, уз напомену „да су се дизел вучна возила употребљавала за превоз путничких возова због дефеката ДМВ, услед недостатка резервних дијелова и немогућности оправке истих од стране ОШВ Добој (разлика у рачунској потрошњи износи 18.709,59 литара)“.

Трошкови зарада, накнада зарада и осталих личних расхода су остварени у износу од 50.756.053 КМ што је за 8% ниже од остварених у 2015. години.

у КМ

Рб	Опис	Остварење	План	Остварење	Индекс	Индекс
		2015.	2016.	2016.	(Ос.16/Ос.15)	(Ос.16/Пл.16)
1	2	3	4	5	6	7
	ТР. ЗАРАДА, НАКН. ЗАРАДА И ОСТ. ЛИЧНИ РАСХ. (1+2+3)	55.278.532	49.351.759	50.756.053	92	103
1.	Трошк. бруто зарада и накнада зарада	53.159.559	47.028.386	48.542.195	91	103
-	Нето зараде	30.427.397	29.097.360	28.874.282	95	99
-	Остала лична прим.(уговори о повр. и привр. пословима))	0	10.000	1.170	0	12
-	Порези на зараде и накнаде зарада	2.535.477	2.357.696	2.514.759	99	107
-	Доприноси на зараде и накнаде зарада	16.269.634	15.543.330	16.008.292	98	103
-	Доприноси - волонтери	16.213	20.000	17.252	106	86
-	Регрес	3.910.838	0	1.126.440	29	0
2.	Тр. бруто накн. чл. надзорног одбора и Одбора за ревизију	103.725	113.373	100.339	97	89
-	Трошкови накнада чл. НО и одбора за рев.	62.546	70.200	60.505	97	86
-	Трошкови пореза за НО и одбора за рев.	7.473	5.686	6.723	90	118
-	Трошкови доприноса за НО и одбора за рев.	33.706	37.487	33.112	98	88
3.	Остали лични расходи (а+б+в+з)	2.015.248	2.210.000	2.113.519	105	96
а)	Остала лична примања	205.942	590.000	310.260	151	53
-	Отпрем. за раскид радн. односа и пенз.	0	400.000	215.156	-	54
-	Помоћ запосленим	197.897	150.000	90.188	46	60
-	Нето накнада-уговор о дјелу	8.045	40.000	4.916	61	12
б)	Тр. дневница за сл. путовање	260.266	220.000	278.180	107	126
-	Дневнице у земљи	160.092	130.000	168.012	105	129
-	Трошкови ноћења	0			0	0
-	Дневнице у иностранству	34.818	30.000	33.595	96	112
-	Тр. смјештаја, исхране и превоза на службеном путу	61.298	50.000	73.349	120	147
-	Накн. тр. за коришт. соп. аута у сл. сврхе	4.058	10.000	3.225	79	32
в)	Накнада трошк. превоза на посао	1.253.803	1.100.000	1.247.156	99	113
з)	Километар	295.237	300.000	277.922	94	93

Табела 80. Структура трошкова зарада, накнада зарада и остали лични расходи

Промјенљиве величине, које детерминишу висину ове врсте трошкова, су:

- број запослених,
- структура и врста остварених часова рада,
- начин обрачуна трошкова топлог obroка,
- начин обрачуна трошкова регреса за годишњи одмор.

У том смислу, на дан 31.12.2016. године, било је запослено 3.082 радника, а на дан 31.12.2015. године 3.172 радника.

Трошкови топлог obroка су укалкулисани на слиједећи начин: за период I-VI/2016. године у висини од 185 КМ по раднику у нето мјесечном износу, а за период VII-XII/2016. године 130,80 КМ по раднику у нето мјесечном износу, уз напомену да је у 2016. години исплаћен топли оброк за VII мјесец 2016. године.

Трошкови регреса за годишњи одмор радника у 2016. години су укалкулисани у нето износу од 1.126.440 КМ.

Трошкови регреса за годишњи одмор радника у 2015. години су укалкулисана на слиједећи начин:

- корекција регреса за 2012. годину у бруто износу од 1.690 КМ,
- корекција регреса за 2013. годину у бруто износу од 1.178 КМ,
- регрес за 2014. годину у бруто износу од 2.020.209 КМ и
- регрес за 2015. годину у бруто износу од 1.887.761 КМ.

Жељезнице РС су у 2016. години оствариле просјечну исплаћену нето мјесечну плату по раднику у износу од 644 КМ, док је просјек Привреде РС 836 КМ по раднику, а гране саобраћаја и складиштења 626 КМ по раднику.

Остали лични расходи су остварени у износу од 2.113.519 КМ, што је за 5% више у односу на остварене у 2015. години.

Остала лична примања су остварена у износу од 310.260 КМ, што је за 51% више од остварених у 2015. години, а односе се, на отпремнине за раскид радног односа и пензионисање у износу од 215.156 КМ, помоћ запосленима на основу Правилника о раду (рођење дјетета 25.788 КМ, смрт члана породице и др. 62.400 КМ и награде запосленима 2.000 КМ) 90.188 КМ и уговоре о дјелу 4.916 КМ.

Трошкови дневница за службена путовања износе 278.180 КМ, што је за 7% више од остварених у 2015. години са структуром датом у горе наведеној табели.

Дакле, укупни трошкови дневница зависе од дестинација на које се путује, времена трајања службеног пута, цијена смјештаја у сваком конкретном случају, а потребу за путовањима верификују надлежни руководиоци.

Сериозна анализа ових трошкова се може вршити за свако конкретно путовање.

Накнаде трошкова превоза радника на посао и са посла износе 1.247.156 КМ и практично, су на новоу остварених у 2015. години, што говори да није било битних промјена у броју радника који путују, као и дестинација на које путују.

Трошкови производних услуга су остварени у износу од 3.306.135 КМ, што је 20% ниже од остварених у 2015. години, са слиједећом структуром:

Рб	Опис	у КМ				
		Остварење 2015.	План 2016.	Остварење 2016.	Индекс (Ос.16/Ос.15)	Индекс (Ос.16/Пл.16)
1	2	3	4	5	6	7
1.	Трошкови производних услуга	4.157.970	4.775.404	3.306.135	80	69
-	Трошкови ПТТ услуга	193.559	200.000	180.332	93	90
-	Трошкови осталих транспортних услуга возила и осталог-трећа лица	2.300.785	2.615.000	1.867.032	81	71
-	Текуће одржавање пословних зграда	3.692	675.404	3.176	86	0
-	Текуће одржавање вагона	19.446		44.045	226	0
-	Услуге тек.одрж. друмских возила, пруга, и осталог	172.711		114.757	66	0

-	Текуће одржавање теретних возила	14.162		33.048	233	0
-	Услуге инвестиционог одржавања вучних сред.	0		0	0	0
-	Услуге инвест. одржавања пруга и СС средстава	6.000		0	0	0
-	Услуге инвест. одржавања пословних зграда	2.329		0	0	0
-	Услуге инвест. одржавања теретних возила	21.117		34.182	162	0
-	Услуге инвест. одрж. друмских возила и осталих сред. за рад	97.070		188.748	194	0
-	Трошкови закупнина-остало (РИВ)	1.017.498	1.000.000	735.127	72	74
-	Трошкови закупнина-остало (РИЦ)	0	0	0	0	0
-	Трошкови за рекламу и пропаганду	11.345	10.000	9.323	82	93
-	Трошкови осталих услуга (комуналане и сл.)	298.256	275.000	96.365	32	35

Табела 81. Структура трошкова производних услуга

Преовлађујући трошкови у оквиру трошкова производних услуга су трошкови осталих транспортних услуга у износу од 1.867.032 КМ или 56% укупних ових трошкова.

Ови трошкови се односе на обрачун услуга ЖФБиХ-Вуча возова а односе се на:

- ЖФБиХ- Сарајево 1.815.942 КМ,
- Меридиан, д.о.о. Бања Лука 4.614 КМ,
- остали 46.476 КМ.

У оквиру ових трошкова, трошкови РИВ-а, а који се односе на закуп кола су остварени у износу од 735.127 КМ, што је за 28% ниже од остварења у 2015. години, а трошкови рекламе и пропаганде 9.323 КМ или 18% ниже од остварења у 2015. години.

Трошкови амортизације су обрачунати у износу од 15.938.304 КМ, што је за 1% ниже од обрачунатих у 2015. години.

Треба нагласити да на обрачун трошкова амортизације за 2016. годину није примјењена нова Процјена вриједности имовине Жељезница РС, коју је урадио Економски институт Бања Лука.

Трошкови резервисања су остварени у износу од 692.042 КМ, или 4,8 пута више у односу на остварење у 2015. години. Ови трошкови се односе на:

- резервисања за судске спорове који се воде против ЖРС 85.589 КМ,
- резервисања за отпремнине 61.967 КМ,
- резервисање за накнаде и др.бенефиције запослених 544.486 КМ.

Нематеријални трошкови (без пореза и доприноса) су остварени у износу од 820.731 КМ, што је за 8% више од остварених у 2015.години, са слиједећом структуром:

у КМ

Рб	Опис	Остварење	План	Остварење	Индекс	Индекс
		2015.	2016.	2016.	(Ос.16/Ос.15)	(Ос.16/Пл.16)
1	2	3	4	5	6	7
-	Нематеријални трошкови (1-6)	758.932	1.404.200	820.731	108	58
1.	Трошкови непроизводних услуга	264.258	696.200	215.649	82	31
2.	Трошкови репрезентације	54.728	80.000	54.418	99	68
3.	Трошкови премија осигурања	31.620	165.000	38.563	122	23
4.	Трошкови платног промета	120.669	145.000	90.653	75	63
5.	Трошкови чланарина	115.203	168.000	160.777	140	96
6.	Остали нематеријални трошкови	172.454	150.000	260.670	151	174

Табела 82. Структура нематеријалних трошкова

Дакле, у структури нематеријалних трошкова (без пореза и доприноса), трошкови непроизводних услуга износе 215.649 КМ, и имају слиједећу структуру:

- трошкови ревизије финансијских извјештаја	20.000 КМ,
- трошкови адвокатских услуга	48.677 КМ,
- трошкови здравствених услуга	11.142 КМ,
- трошкови стручног образовања запослених	25.618 КМ,
- трошкови стручног усавршавања(семинари и сл.)	14.796 КМ,
- трошкови измјена на постојећим програмима за рачунаре	30.831 КМ,
- остале непроизводне услуге	64.585 КМ.

Треба акцентирати трошкове здравствених услуга.

Наиме, у планском периоду 2017.-2019. година, ови трошкови се планирају у износу од 500.000 КМ годишње, због планираног ангажмана екстерне медицинске установе за обављање услуга здравствених прегледа радника Жељезница РС.

Трошкови репрезентације су остварени у износу од 54.418 КМ, што је за 1% ниже од остварених у 2015. години.

Највећи раст у структури нематеријалних трошкова, имају остали нематеријални трошкови, и то на име такси (административне, судске, регистарске, конзуларне, локалне и др.) у износу од 215.585 КМ.

Остали расходи су остварени у износу од 1.314.900 КМ, што је за 8% ниже од остварених у 2015. години, а са слиједећом структуром:

у КМ

Рб	Опис	Остварење	План	Остварење	Индекс	Индекс
		2015.	2016.	2016.	(Ос.16/Ос.15)	(Ос.16/Пл.16)
1	2	3	4	5	6	7
1.	Остали расходи	1.429.523	941.000	1.314.900	92	140
-	Губици по основу расходовања инвестиц. некретнина	0	105.000	0	0	0
-	Губици по основу продаје и расх. Нем. сред. Некр. Пот. и опре.	411.510	500.000	149.017	36	30
-	Мањкови	0	0	64.834	0	0
-	Издаци за културне,спортске,хуманит и здравствене намјене	1.000	10.000	1.000	100	10
-	Исправка вриједности краткорочних потраживања	461.979	300.000	96.575	21	32
-	Расходи по основу отписа потраживања-остало	0	0	121.180	0	0
-	ПДВ обрачунат на мањак	0	0	221	0	0
-	Трошкови судских спорова	28.829	20.000	880.157	3.053	4.401
-	Новчане казне	2.875	5.000	1.500	52	30
-	Штете материјала (поплава 15. мај)	513.811	0	0	0	0
-	Штете резервних дијелова (поплава 15. мај))				0	0
-	Штете инвентара (поплава 15. мај)				0	0
-	Накнада штете трећим лицима	9.515	0	0	0	0
-	Непоменути остали расходи	4	1.000	416	10.425	42

Табела 83. Структура осталих расхода

Доминантни су трошкови судских спорова у износу од 880.157 КМ.

Расходи по основу усклађивања вриједности имовине и исправке грешака из ранијих година износе 425.060 КМ, а односе се на услуге вуче возова и РИВ-а 2014. и 2015. године у износу од 197.770 КМ, као и на разлике по обрачунатим платама, ауто картама, километру, те рефундацијама боловања из 2015. године, исплатама разлике топлог оброка и регреса по судским пресудама и сл., у укупном износу од 227.290 КМ.

Трошкови пореза износе 153.783 КМ, и као такви су нижи за 20% од остварених у 2015. години, са слиједећом структуром:

у КМ

Рб	Опис	Остварење	План	Остварење	Индекс	Индекс
		2015.	2016.	2016.	(Ос.16/Ос.15)	(Ос.16/Пл.16)
1	2	3	4	5	6	7
1.	Трошкови пореза	191.213	178.000	153.783	80	86
-	Порез на имовину	41	3.000	1	0	0
-	Накнада за кориштење вода	48.166	50.000	48.502	101	97
-	Накнада за шуме	55.015	50.000	46.746	85	93
-	Накнада за уређење грађев. земљишта	59.524	45.000	32.774	55	73
-	Противпожарна заштита	28.467	28.000	25.760	90	92
-	Остали порези		2.000	0	0	0

Табела 84. Структура трошкова пореза

Трошкови доприноса износе 592.250 КМ, што је за 32% ниже од остварених у 2015. години, а који имају слиједећу структуру:

у КМ

Рб	Опис	Остварење	План	Остварење	Индекс	Индекс
		2015.	2016.	2016.	(Ос.16/Ос.15)	(Ос.16/Пл.16)
1	2	3	4	5	6	7
1.	Трошкови доприноса	872.335	450.683	592.250	68	131
-	Допринос - уговор о повременим и привременим пословима	0	5.340	640	0	12
-	Порези на лична примања - уговори о дјелу	894	4.444	546	61	12
-	Доприноси на лична примања - уговори о дјелу	2.132	10.089	1.904	89	19
-	Порез - уговор о повременим и привременим пословима	0	810	130	0	16
-	Допринос за ПИО - бенев.радни стаж	443.390	350.000	512.595	116	146
-	Допринос за инвалиде	78.961	80.000	76.435	97	96
-	Допринос за солидарност на терет послодавца	346.958	0	0	0	0

Табела 85. Структура трошкова доприноса

Финансијски расходи су расходи камата и остварени су у износу од 14.258.948 КМ, и као такви су виши за 7% од остварених у 2015. години.

Структура остварених финансијских расхода је слиједећа:

у КМ

Рб	Опис	Остварење	План	Остварење	Индекс	Индекс
		2015.	2016.	2016.	(Ос.16/Ос.15)	(Ос.16/Пл.16)
1	2	3	4	5	6	7
ФИНАНСИЈСКИ РАСХОДИ (1+2+3)		13.387.193	17.968.950	14.258.948	107	79
1.	<i>Расходи камата</i>	<i>13.383.576</i>	<i>17.966.850</i>	<i>14.255.691</i>	<i>107</i>	<i>79</i>
-	Расходи камата по кредитима у земљи	1.085.667	663.682	644.164	59	97
-	Расходи камата по инокредитима	1.647.763	1.768.168	1.259.692	76	71
-	Расходи камата за порезе и доприносе на плате	855.835	1.500.000	1.794.159	210	120
-	Затезне камате у земљи	9.770.951	14.005.000	10.460.805	107	75
-	Затезне камате у иностранству	15	5.000	23.992	0	480
-	Камата за неблаг.плаћ. јав. прих.	8.831	10.000	21.192	240	212
-	Остале камате (по судским споровима и друге)	14.513	15.000	51.687	356	345
2.	<i>Губици по основу дуг. и крат. харт. од вриј.</i>	<i>3.615</i>	<i>2.000</i>		<i>0</i>	<i>0</i>
3.	<i>Негативне курсне разлике</i>	<i>1</i>	<i>100</i>	<i>3.257</i>	<i>325.704</i>	<i>3.257</i>

Табела 86. Структура финансијских расхода

У оквиру ових расхода треба акцентирати расходе затезних камата по иностраним кредитима, а који су обрачунати и укалкулисани по завршном рачуну за 2016. годину.

Наиме, како је перманентно указивано приликом извјештавања у току године, ове камате се не обрачунавају, нити укалкулисавају током године, него по завршном рачуну на крају пословне године.

У том смислу, на основу обрачуна којег је Влада РС - Министарство финансија доставило Жељезницама РС за 2016. годину, ови расходи камата су укалкулисани у износу од 10.460.805 КМ.

Финансијски резултат

Пословање у 2016. години Жељезнице РС су завршиле са исказаним губитком у износу од 29.945.071 КМ, што је за 12% ниже од исказаног губитка у 2015. години.

Финансијски резултат из 2015. године (-25.158.322 КМ), због накнадно укалкулисаних трошкова регреса и разлика топлог оброка, а по препорукама Екстерне ревизије, повећао се на износ од -34.198.800 КМ (повећан за 36% или 9.040.478 КМ).

Структура и врста губитка, односно добитка

Р.б.	Опис	Остварено	Остварено	Разлика
		2015.	2016.	(3-2)
	1	2	3	4
1	Пословни приходи	71.166.726	64.400.973	-6.765.753
2	Пословни расходи	86.405.946	80.623.403	+5.782.543
А	ГУБИТАК (1-2)	-15.239.220	-16.222.430	-983.211
3	Финансијски приходи	890.794	130.074	-760.720
4	Финансијски расходи	13.387.193	14.258.948	-871.755
Б	ГУБИТАК (3-4)	-12.496.399	-14.128.874	-1.632.475
5	Остали приходи	3.373.056	1.681.394	-1.691.662
6	Остали расходи	1.429.523	1.314.901	+114.622
В	ДОБИТАК (5-6)	1.943.533	366.493	-1.577.039
7	Приходи по основу рачун. политика	3.162.956	498.317	-2.664.639
8	Расходи по основу рачун. политика	11.550.190	425.060	+11.125.130
Г	ДОБИТАК (7-8)	-8.387.234	73.257	+8.460.492
9	Приходи по осн. ускл. вр. имовине	0	69.067	+69.067
10	Расходи по осн. ускл. вр. имовине	19.480	102.587	-83.107
Д	ДОБИТАК (9-10)	-19.480	-33.520	-14.040
11	Укупно приходи	78.593.532	66.779.824	-11.813.708
12	Укупно расходи	112.792.332	96.724.895	+16.067.437
Ђ	УКУПАН ГУБИТАК (А+Б+В+Г+Д)	-34.198.800	-29.945.071	+4.253.729

Табела 87. Структура оствареног губитка

*НАПОМЕНА: У колони 4, знак + (плус), значи да је остварен пораст прихода или смањење трошкова (расхода) у односу на претходну годину, што је економски позитивно кретање, а знак – (минус) обрнуто, пад прихода и пораст расхода, тј. економски негативно кретање.

Да би се избјегло понављање, сви разлози, који су довели до висине исказаног губитка у 2016. години су елаборирани у овом извјештају.

БИЛАНС ТОКОВА ГОТОВИНЕ

у периоду од 01.01 до 31.12. 2016. године

у КМ

ПОЗИЦИЈА	Ознака за АОП	ИЗНОС	
		Текућа година	Претходна година
<i>1</i>	<i>2</i>	<i>3</i>	<i>4</i>
А.ТОКОВИ ГОТОВИНЕ ИЗ ПОСЛОВНИХ АКТИВНОСТИ			
I. Прилив готовине из посло. Актив. (502 до 504)	501	72.077.464	80.772.272
1. Приливи од купаца и примљени аванси	502	46.569.179	54.658.203
2. Прилив од премија, субвенција, дотација и сл.	503	24.999.999	25.000.000
3. Остали приливи из пословних активности	504	508.286	1.114.069
II. Одливи готовине из пословних активности (506 до 510)	505	61.665.158	70.864.722
1. Одливи по основу исплата добављачима и дати аванси	506	17.456.888	17.404.550
2. Одливи по основу исплата зарада, накнада зарада и осталих личних расхода	507	39.354.150	47.847.347
3. Одливи на основу плаћених камата	508	2.966.304	1.081.309
4. Одливи на основу пореза на добит	509		
5. Остали одливи из пословних активности	510	1.887.816	4.531.516
III. Нето прилив готовине из пословних активности (501-505)	511	10.412.306	9.907.550
IV Нето одлив готовине из пословних активности (505-501)	512	0	0
Б.ТОКОВИ ГОТОВИНЕ ИЗ АКТИВНОСТИ ИНВЕСТИРАЊА			
I. Приливи готовине из активности инвестирања 514 до 519)	513	9	1.079
1. Приливи по основу краткорочних финансиских пласмана	514		
2. Прилив по основу продаје акција и удјела	515	0	0
3. Прилив по основу продаје нематеријалних улагања, некретнине, постројења, опрема, инвестиционих некретнина и биолошких средстава	516		
4. Приливи од камата	517	9	1.079
5. Приливи од дивиденди и учешћа у добитку	518	0	0
6. Прилив по основу осталих дугорочних финансијских пласмана	519		
II Одливи готовине из активности инвестирања (521 до 524)	520	0	0
1. Одливи на основу краткорочних финансиских пласмана	521		
2. Одливи на основу куповине акција и удјела	522		
3. Одливи на основу куповине нематеријалних улагања, некретнина, постројења, опреме, инвестиционих некретнина и биолошких средстава	523		
4. Одлива на основу осталих дугорочних финансиских пласмана	524		
III. Нето прилив готовине из активности пласирања инвестирања (513-520)	525		1.079
IV Нето одлив готовине из активности пласирања и инвестирања (II-I)	526	0	0
В.ТОКОВИ ГОТОВИНЕ ИЗ АКТИВНОСТИ ФИНАНСИРАЊА			
I. Приливи готовине из активности финансирања (528 до 531)	527	450.194	2.052.174
1. Прилив на основу повећања основног капитала	528		
2. Приливи на основу дугорочних кредита	529		
3. Приливи на основу краткорочних кредита	530	450.194	2.052.174
4. Приливи по основу осталих дугорочних и краткорочних обавеза	531		
II. Одливи готовине из активности финансирања (533 до 538)	532	11.684.457	12.572.414
1. Одлив на основу откупа сопствених акција и удјела	533		
2. Одливи на основу дугорочних финансиских обавеза	534		7.362.200
3. Одливи на основу краткорочних кредита	535	11.684.457	5.210.214
4. Одливи на основу финансиских лизинга	536		
5. Одлив по основу исплаћене дивиденде	537	0	0
6. Одлив по основу осталих дугорочних краткорочних обавеза	538		
III. Нето прилив готовине из активности финансирања (527-532)	539	0	0
IV Нето одлив готовине из активности финансирања (532-527)	540	11.234.263	10.520.240
Г. УКУПНИ ПРИЛИВА ГОТОВИНЕ (501+513+527)	541	72.527.667	82.825.525
Д. УКУПНИ ОДЛИВ ГОТОВИНЕ 505+520+532)	542	73.349.615	83.437.136
Ђ. НЕТО ПРИЛИВ ГОТОВИНЕ (541-542)	543	0	0
Е. НЕТО ОДЛИВ ГОТОВИНЕ (542-541)	544	821.948	611.611
Ж. ГОТОВИНА НА ПОЧЕТКУ ОБРАЧУНСКОГ ПЕРИОДА	545	1.564.346	2.175.957
З. ПОЗИТИВНЕ КУРСНЕ РАЗЛИКЕ ПО ОСНОВУ ПРЕРАЧУНА ГОТОВИНЕ	546		
И. НЕГАТИВНЕ КУРСНЕ РАЗЛИКЕ НА ОСНОВУ ПРЕРАЧУНА ГОТОВИНЕ	547		
Ј. ГОТОВИНА НА КРАЈУ ОБРАЧУНСКОГ ПЕРИОДА (545+543-544+546-547)	548	742.398	1.564.346

Табела 88. Биланс токова готовине

Табела 89. ИЗВЈЕШТАЈ О ПРОМЈЕНАМА НА КАПИТАЛУ

за период која се завршава на дан 31.12.2016 година

Ред. бр.	ВРСТА ПРОМЈЕНЕ НА КАПИТАЛУ	ДИО КАПИТАЛА КОЈИ ПРИПАДА ВЛАСНИЦИМА МАТИЧНОГ ПРИВРЕДНОГ ДРУШТВА							МАЊИНСКИ ИНТЕРЕС	УКУПНИ КАПИТАЛ
		Ознака за АОП	Акцијски капитал и ујдели у друштво са ограниченом одговорношћу	Ревалоризационе резерве (МРС 16 МРС 21 И МРС 38)	Нереализовани добици/губици по основу финансијских средстава расположивих за продају	Остале резерве (емисиона премија законске статутарне резерве заштитга готовинских токова)	Акумулисани нераспорјеђени добитак (непокривени губитак)	УКУПНО		
	1	2	3	4	5	6	7	8	9	10
1	Стање на дан 31,12,2014 год,	901	245305786	304148349			-263332762	286121373		286121373
2	Ефекти промјена у рачуноводственим политикама	902						0		0
3	Ефекти исправке грешака	903						0		0
	Поново исказано стање на дан 01,01,2015,год (901+-902+-903)	904	245305786	304148349	0	0	-263332762	286121373	0	286121373
4	Ефекти ревалоризације материјалних и нематеријалних средстава	905						0		0
5	Нереализовани добици/губици по основу финансиских средстава расположивих за продају	906						0		0
6	Курсне разлике настале по осбову прерачуна финансиских извјештаја у другу функционалну валуту	907						0		0
7	Нето добитак/губитак периода исказан у билансу успјеха	908					-34198800	-34198800		-34198800
8	Нето добитци/губици периода признати директно у капиталу	909					-745216	-745216		-745216
9	Објављене дивиденде и други видови расподјеле добитка и покриће губитка	910						0		0
10	Емисија акцијског капитала и други видови повећања или смањење основног капитала	911	245255786	-78765192			245255786	-78765192		-78765192
11	Стање на дан 31,12,2015 год. (904+-905+-906+-907+-908+-909-910+911)	912	50000	225383157		0	-53020992	172412165		172412165
12	Ефекти промјене у рачуноводственим политикама	913						0		0
13	Ефекти исправке грешке	914						0		0
14	Поново исказано стање на дан 01,01,2016,год(912+-913+-914)	915	50000	225383157		0	-53020992	172412165		172412165

Табела 89. ИЗВЈЕШТАЈ О ПРОМЈЕНАМА НА КАПИТАЛУ

за период која се завршава на дан 31.12.2016 година

Ред. бр.	ВРСТА ПРОМЈЕНЕ НА КАПИТАЛУ	ДИО КАПИТАЛА КОЈИ ПРИПАДА ВЛАСНИЦИМА МАТИЧНОГ ПРИВРЕДНОГ ДРУШТВА							МАЊИНСКИ ИНТЕРЕС	УКУПНИ КАПИТАЛ
		Ознака за АОП	Акцијски капитал и ујдели у друштво са ограниченом одговорношћу	Ревалоризационе резерве (МРС 16 МРС 21 И МРС 38)	Нереализовани добици/губици по основу финансијских средстава расположивих за продају	Остале резерве (емисиона премија законске статутарне резерве заштитга готовинских токова)	Акумулисани нераспорјеђени добитак (непокривени губитак)	УКУПНО		
	1	2	3	4	5	6	7	8	9	10
15	Ефекти ревалоризације материјалних и нематеријалних средстава	916						0		0
16	Нереализовани добици/губици по основу финансиских средстава расположивих за продају	917						0		0
17	Курсне разлике настале по основу прерачуна финансиских извјештаја у другу функционалну валута	918						0		0
18	Нето добитак/губитак периода исказан у билаансу успјеха	919		-2107996			-29.945.071	-32053067		-32053067
19	Нето добитци /губици периода признати директно у капиталу	920						0		0
20	Објављене дивиденде и други видови расподјеле добитка и покриће губитка	921						0		0
21	Емисија акционарског капитала и други видови повећања или смањења основног капитала	922						0		0
22	Стање на дан 30.06.2016. године (915+-916+-917+-918+-919+-920-921+922)	923	50000	223275161				-82.966.063	140359098	140359098

Табела 90. А Н Е К С

Додатни рачуноводствени извјештај
за период од 01.01. до 31.12.2016.године

износ у конвертибилним маркама

Група рачуна /рачун	О П И С	Ознака за АОП	И З Н О С	
			Текућа година	Претходна година
1	2	3	4	5
О10	Улагање у истраживање и развој(дуговни промет без почетног стања)	601		
201 и дио 200	Купци из РС и купци-повезана правна лица из РС (дуговни промет без почетног стања)	602	8.192.030	9.799.272
202 и дио 200	Купци из Федерације БиХ и купци-повезана правна лица из Федерације БиХ (дуговни промет без почетног стања)	603	43.837.766	53.642.963
203 и дио 200	Купци из Брчко Дистрикта БиХ и купци-повезана правна лица из БД (дуговни промет без почетног стања)	604	866.823	644.868
432 и дио 431	Добављачи из РС и добављачи-повезана правна лица из РС (потражни промет без почетног стања)	605	32.095.292	11.329.862
433 и дио 431	Добављачи из Федерације БиХ и добављачи-повезана правна лица из ФБиХ (потражни промет без почетног стања)	606	12.040.700	20.043.006
434 и дио 431	Добављачи из Брчко Дистрикта БиХ и добављачи-повезана правна лица из ДБ (потражни промет без почетног стања)	607	98.164	101.704
601 и дио 600	Приходи од продаје робе у РС и приходи од продаје робе повезаним правним лицима у РС	608		
602 и дио 600	Приходи од продаје робе у Федерацији БиХ и приходи од продаје робе повезаним правним лицима у ФБиХ	609		
603 и дио 600	Приходи од продаје робе у Брчко Дистрикту БиХ и приходи од продаје робе повезаним правним лицима у БД	610		
дио 61	Приходи од продаје производа	611		
дио 61	Приходи од продаје услуга	612		
611 и дио 610	Приходи од продаје учинака у РС и приходи од продаје учинака повезаним правним лицима у РС	613		
612 и дио 610	Приходи од продаје учинака у Федерацији БиХ и приходи од продаје учинака повезаним правним лицима у ФБиХ	614		
613 и дио 610	Приходи од продаје учинака у Брчко Дистрикту БиХ и приходи од продаје учинака повезана правним лицима у БД	615		
дио 611	Приходи од продаје услуга у Републици Српској	616	5.671.695	6.217.435
дио 612	Приходи од продаје услуга у Федерацији БиХ	617	29.176.163	34.988.387
дио 613	Приходи од продаје услуга у Брчко Дистрикту БиХ	618	843.240	628.447
65	ОСТАЛИ ПОСЛОВНИ ПРИХОДИ (620+623+624+625+626+627+628)	619	26.235.111	26.174.421
650	а) Приходи од премија, субвенција, дотација, регреса, подстицаја и сл.	620	25.523.276	25.531.046
дио 650	Од тога: приходи по основу субвенција на производе (субвенције које се приказати по јединици производа, нпр. возна карта, брашно, млијеко и др.)	621		
дио 650	Приходи на основу субвенција на производњу (на запошљавање, плату, каматну стопу, смањење загађења и др.)	622		
651	а) Приход од закупнина	623	711.796	637.148
652	б) Приход од донација	624		6.227
653	г) Приход од чланарина	625		
654	д) Приход од тантијема и лиценцих права	626		
655	ђ) Приход из намјенских извора финансирања (из буџета, фондова и др.)	627		
659	е)Остали пословни приходи по другим основима	628	39	

Табела 90. А Н Е К С

Додатни рачуноводствени извјештај
за период од 01.01. до 31.12.2016.године

износ у конвертибилним маркама

Група рачуна /рачун	О П И С	Ознака за АОП	ИЗНОС	
			Текућа година	Претходна година
1	2	3	4	5
66 + 67	ФИНАНСИЈСКИ И ОСТАЛИ ПРИХОДИ	629		
дио 660	Од тога: Приходи од учешћа у добити (дивиденди)	630		
дио 670	Добици по основу продаје некретнина, постројења и опреме	631		
678	Приходи на основу уговорене заштите од ризика	632		
51	ТРОШКОВИ МАТЕРИЈАЛА	633	8.364.102	8.822.040
513	Од тога: трошкови горива и енергије	634	3.947.277	4.222.551
52	ТРОШКОВИ ЗАРАДА, НАКНАДА ЗАРАДА И ОСТАЛИХ И ЛИЧНИХ РАСХОДА	635	50.655.713	47.789.148
522+523	Трошкови бруто накнада чланова управног, надзорног, одбора за ревизију	636	100.340	103.725
525	Трошкови запослених на службеном путу	637	278.180	260.266
дио 525	Од тога: дневнице	638	201.607	194.910
53	ТРОШКОВИ ПРОИЗВОДНИХ УСЛУГА (640+641+642+643+644+645+646+647)	639	3.306.135	4.157.970
530	а) Трошкови услуга на изради учинака	640		174.130
531	б) Трошкови транспортних услуга	641	2.050.182	2.502.574
дио 532	в) Трошкови за услуге текућег одржавања основних средстава	642	195.027	210.011
дио 532	г) Трошкови за услуге инвестиционог одржавања основних средстава	643	222.929	126.511
533	Трошкови закупа	644	735.127	1.017.998
534+ 535	ђ) Трошкови сајмова, рекламе и пропаганде	645	9.323	11.345
536 + 537	е) Трошкови истраживања и трошкови развоја који се капитализују	646		
539	ж) Трошкови осталих услуга	647	93.547	115.401
дио 539	Од тога: бруто износи накнада по уговорима са физичким лицима ван радног односа	648		
55	НЕМАТЕРИЈАЛНИ ТРОШКОВИ (650+653+654+655+656+657+658+659)	649	974.514	950.145
550	а) Трошкови непроизводних услуга	650	215.649	264.258
дио 550	Од тога: трошкови стручног образовања и усавршавања запослених	651	40.414	32.891
дио 550	Од тога: бруто износи накнада по уговорима са физичким лицима ван радног односа	652		
551	Трошкови репрезентације	653	54.419	54.728
552	Трошкови премије осигурања	654	38.563	31.620
553	Трошкови платног промета	655	90.653	120.669
554	Трошкови чланарина	656	160.777	115.203
дио 555	Трошкови пореза на производе, царине, боравишне таксе, порез на игре на срећу и сл.	657		
дио 555	Трошкови пореза на производњу, на имовину, на земљиште, за коришћење вода и шума, за противпожарну заштиту и сл.	658	153.783	191.213
559	Остали нематеријални трошкови	659	260.670	172.454
	ОБАВЕЗЕ И ПОТРАЖИВАЊА	660		
47 осим 479	Обрачунати (фактурисани) порез на додатну вриједност (кумулативан промет конта)	661	6.199.056	7.656.496

Табела 90. А Н Е К С

Додатни рачуноводствени извјештај
за период од 01.01. до 31.12.2016.године

износ у конвертибилним маркама

Група рачуна /рачун	О П И С	Ознака за АОП	ИЗНОС	
			Текућа година	Претходна година
1	2	3	4	5
27, осим 279	Улазни порез на додатну вриједност (кумулативан промет конта)	662	3.918.274	4.752.590
479	Обавезе за ПДВ на основу разлике између обрачунатог и аконтационог ПДВ-а (салдо конта)	663	57.310	99.296
279	Потраживања на основу разлике између аконтационг и обрачунатог ПДВ-а (салдо конта)	664		
271	Порез на додатну вриједност плаћен при увозу (кумулативан промет конта)	665	319.615	197.901
484	Обавезе за ПДВ плаћен при увозу (кумулативан промет конта)	666	258.792	
480	Обавезе за акцизе (кумулативан промет конта)	667		
нема конта	Приходи остварени на бази подуговарања	668		
нема конта	Плаћања подуговарачима за рад, испоручене производе и услуге	669		
нема конта	Укупан број одрађених часова рада (ефективни часови рада без боловања, годишњи одмор, државних празника и сл.)	670	6.051.686	6.241.432

VIII Показатељи успјешности пословања

Показатељи успјешности пословања у периоду 2016. године приказани су у наредном табеларном прегледу:

Р. бр.	Опис	Остварено 2015. година	Планирано 2016. година	Остварено 2016. година	Индекс	
					(Ос.16/Ос.15)	(Ос.16/Пла.16)
1.	Остварена продуктивност	145.881	173.534	125.115	86	72
2.	Остварена економичност	0,70	0,80	0,69	99	87

Табела 91. Показатељи успјешности пословања

а) продуктивност

Према методологији УИЦ-а продуктивност се изражава на слиједећи начин:

$$\frac{\text{ПКМ} + \text{НТКМ}}{\text{Укупан број запослених}} \geq 100.000$$

Остварена продуктивност у 2016. години нижа је 14% од остварене у 2015. години, док је 28% нижа од планиране.

б) економичност

Укупна економичност се изражава односом:

$$\frac{\text{Укупни приходи}}{\text{Укупни расходи}} \geq 1$$

Овај показатељ говори о покривености укупних расхода укупним приходима. Интенција је да он буде једнак или већи од 1, што значи да је 1 КМ расхода покривена са 1 КМ прихода или више. Остварени показатељ економичности за овај период је 1% нижи од остварења у 2015. години.

IX Важнији пословни догађаји након истека пословне године

Пословних догађаја послје билансирања на дан 31.12.2016. године, који би имали за последицу накнадне корекције финансијских извјештаја, није било.

Међутим, значајни пословни догађај, који ће своју рефлексију имати на пословање у 2017. години је изостанак обима превоза жељезне руде за корисника превоза Арцелор Митал Зеница у јануару 2017. године. У фебруару 2017. године превезено је 150.380 тона жељезне руде.

Наиме, у 2016. години са Арцелор Митал Зеница остварен обим превоза од 1.603.935 тона, и остварени приходи по том основу у износу од 18.539.813 КМ (припадајући дио Жељезницама РС без ПДВ-а).

У току су преговори са корисником превоза Арцелор Митал Зеница око уговарања превоза за 2017. годину.

Дакле, неостваривање ових прихода неминовно доводи до поремећаја ликвидности Жељезница РС, чија рефлексија је нарочито изражена у марту 2017. године (изостанак превоза у јануару-рок наплате 60 дана), а самим тим и немогућности потпуног и благовременог сервисирања обавеза према добављачима, кредиторима и слично.

Почетком 2017. године Жељезнице РС су ушле у процес реструктурирања у складу са Закључком Владе РС и директивама ЕУ.

Почетком марта тј. 03.03.2017. године ступио је на снагу Правилник о организацији и систематизацији радних мјеста и Правилник о раду Жељезница РС.

X Опис главних ризика

Управа Жељезница РС је крајем 2016. године усвојила Студију ризика за 2017. годину коју је сачинило Одјељење за интерну ревизију Жељезница РС.

Ризици у пословању Жељезница РС се дијеле на пословне, непословне и ризике окружења.

1. Пословни ризици

Пословни ризици су ризици који су везани за пословање Жељезница РС и узроковани су унутрашњим активностима или неактивностима, као и спољњим факторима који директно врше утицај на ефикасност дијела пословања или на укупно пословање Жељезница РС. У пословне ризике спадају:

- а) ризик техничке природе,
- б) ризик економске природе,
- в) ризик у дјелатности,
- г) ризик при продаји услуга превоза у жељезничком саобраћају и
- д) ризик финансијске природе.

а) Ризик техничке природе - Жељезнице РС имају у употреби низ нискофункционалних, застарјелих и истрошених капацитета (са високим степеном отписаности мобилних капацитета 92% и грађевинских објеката 72%), недовољан број локомотива, путничких кола, као и недостатак стручног кадра у битним организационим дијеловима предузећа. Финансијска неликвидност Друштва је такође допринијела повећању овог ризика.

б) Ризик економске природе - се јавља због неусклађености потреба и одобрених средстава субвенција од стране Владе РС по основу Закона о финансирању жељезничке инфраструктуре и суфинансирању путничког саобраћаја од интереса за РС (Сл. гласник РС бр. 34/06 од 19.04.2006. године). Висина ових средстава од 2012. године износи 25 милиона на годишњем нивоу и иста нису довољна за намјене за које се користе, с обзиром на потребе одржавања и модернизације жељезничке мреже РС и путничког саобраћаја. Свако кашњење у дозначивању истих погоршава ликвидност Жељезница РС, а што утиче и на безбједност одвијања жељезничког саобраћаја.

в) ризик у дјелатности - неблаговремене испоруке по закљученим уговорима набавке, немогућности набавке потребних резервних дијелова, потрошног материјала, енергената, неизвршавање одржавања капацитета (текућег и инвестиционог) директно утиче на безбједност саобраћаја, а самим тим и на цјелину пословног резултата.

г) ризици при продаји услуга превоза у жељезничком саобраћају - су нарочито изражени због неизграђених услова на транспортном тржишту, видљиви у нелојалној конкуренцији између жељезничког и других видова саобраћаја, а нарочито друмског (непостојање саобраћајне политике на нивоу РС). Ризик због неусаглашености потраживања и обавеза са страним жељезничким управама из ранијих година по разним основама. Ризик да у уговорима о превозу нису регулисани поступци и клаузуле које ће омогућити пуну заштиту превоза што може значајно да утиче на резултат пословања. Кључни ризици су цијене превоза робе у другим видовима саобраћаја, економска криза и низак степен наплате потраживања нарочито од привредних субјеката и мање потребе за превозом роба.

д) Ризик финансијске природе - сматра се посебно значајним с обзиром на вриједност материјалних средстава која су повјерена Жељезницама РС. Исти се испољава кроз одређену вјероватност да Жељезнице РС неће обезбиједити адекватну ликвидност да исплате своје обавезе.

Финансијски ризик се идентификује кроз:

- ризик новчаног тока, који се испољава као ризик (не) наплате потраживања од купаца у уговореном року,
- порески ризик се појављује када су значајне трансакције Жељезница РС у виду доприноса и пореза неадекватно класификоване и нереализоване у периоду када су настале, због чега су изложене додатним трошковима.
- валутни ризик се јавља код уговарања и кориштења међународних кредита, везано за обрачунску јединицу и рок враћања кредита и обавеза према Влади РС. Финансијски расходи, који се свде на камате, имају тенденцију раста, условљени у првом реду плаћањем камата на кредите, камата по судским рјешењима, као и уговорених камата из пословних односа.

2. Непословни ризици

У Непословне ризике Жељезница РС спадају:

а) ризик физичке природе и

б) ризик социјалног поступања (крађе, немар, нереди и др.).

а) Ризици физичке природе - се јављају због положаја и терена на коме су изграђени инфраструктурни објекти, постројења, необезбијеђени путни прелази, постројења која нису у функцији, лагане вожње и сл., што доводи до значајног броја ванредних догађаја и обустава у саобраћају и утиче на пословни резултат Жељезница РС.

б) Ризик социјалног поступања (крађе, немар, нереди и др.) - изражени су у постојању великог броја радника са умањеном способношћу, врло мала је могућност њиховог рјешавања распоређивањем на друга радна мјеста, што изазива велике проблеме у обављању пословних процеса у Жељезницама РС. У ангажовању радне снаге се испољава наслијеђена структура, која није усаглашена са текућом техничком

опремљеношћу рада, реалном транспортном тражњом и ефикасношћу рада и низа социјалних утицаја (нерентабилна радна мјеста и станице, заштита инвалида рада и др.), недостатак одговарајућег кадра, распоред радника на мјеста са нижим степеном стручне спреме од предвиђене.

3. Ризик окружења

Ризик окружења се јавља када вањски фактори имају утицаја на пословање Жељезница РС у односу на избор стратегије, операција, односа са купцима и добављачима и организационе структуре. У ову категорију спадају слиједећи ризици:

- а) регулаторни ризик,
- б) ризик очекивања акционара,
- в) ризик конкуренције

а) Регулаторни ризик се нарочито односи на утицаје Владе РС, не доношење одговарајућих аката од стране Министарства саобраћаја и веза, прописаних Законом о Жељезницама РС.

Отежано успостављање вјеродостојне рачуноводствене евиденције у складу са рачуноводственом регулативом због чега је повећан ризик везан за процес (поступке и активности), раздвајања Инфраструктуре и Операција, а што је подлога и основа за реструктурирање Жељезница РС и успостављање ефикасније организације.

б) ризик очекивања акционара у неком обиму постоји у реорганизацији Жељезница РС.

в) Ризик конкуренције су цијене превоза роба у другим видовима саобраћаја, али такође и све мање потребе за превозом роба због привредног амбијента.

XI Заштита околине и радника, очекивани развој Жељезница РС у будућности и друго

а) ЗАШТИТА ОКОЛИНЕ И РАДНИКА

Законски оквир којим су регулисане области заштите на раду, заштите од пожара и заштите животне средине је: Закон о Жељезницама Републике Српске („Службени гласник Републике Српске“ број 58/01, 110/03 и 59/08), Закон о заштити на раду („Службени гласник Републике Српске“ број 26/93, 14/94, 21/96, 10/98, 1/08 и 13/10), Правилник о заштити на раду број I-4.4245-1/14 од 07.03.2014. године, Правилник о средствима заштите радника број IV-4.17443-1/12 од 01.08.2012. године и Правилник о службеној одјећи број IV-4.17442-1/12 од 01.08.2012. године Закон о заштити од пожара („Службени гласник Републике Српске“ број 16/95, 16/02, 2/05 и 6/09), Закон о заштити животне средине – пречишћени текст („Службени гласник Републике Српске“ број 28/07), као и многобројни правилници, технички прописи, стандарди и др.

У 2016. години су обављане слиједеће активности:

- континуирано се вршила обука у складу са Правилником о електрифицираним пругама монофазним системом 25 кВ, 50 Хз и Упутством 227 о мјерама безбиједности од електричне струје на електрифицираним пругама Жељезница РС,
- редовно је вршено обучавање - упознавање из заштите на раду и заштите од пожара радника који учествују у вршењу жељезничког саобраћаја (Правилник 645 о утврђивању радних мјеста на којима радници непосредно учествују у вршењу жељезничког саобраћаја и Правилника 646 о стручној спреми радника који непосредно учествују у вршењу жељезничког саобраћаја), ученика, радника који обављају одређене дјелатности за Жељезнице РС и други који се по било ком основу рада налазе у

просторијама и просторима Жељезница РС (члан 4 тачке од а – ж и члана 31 тачка 1. Закона о заштити на раду),

- редовно су се пратили рокови за обављање периодичних љекарских прегледа радника (Правилник о здравственим условима које морају испуњавати жељезнички радници 655) и извршена је провјера физичке и психичке способности жељезничких радника прије ступања на рад и у току рада (Правилник 657),

- редовно су се пратили рокови и обављали прегледи и испитивања електро изолационе опреме (рукавица, чизама, мотки за уземљење и индикатора) у овлаштеној стручној установи „Институт заштите и екологије “ Бања Лука, такође је вршена попуна ових средстава у току 2016. године.

- У Секцији ЕТП Добој и Секцији ЕТП Бања Лука су се редовно продужавале дозволе за руковање растављачима на постројењима високог напона (Правилници 212, 213 и 227),

- у току 2016. године извјештаји о повредама на раду прослијеђивани су на четири адресе: три Министарства у Влади Републике Српске и Институту за заштиту здравља Бања Лука у складу са чланом 53. став 1. Закона о заштити на раду („Службени гласник Републике Српске“ број 1/08 и 13/10) и Правилником о садржају и начину издавања образаца извјештаја о повреди на раду („Службени гласник Републике Српске“ број 66/08).

- У овом периоду било је активности референата заштите на раду, а то су:
- учешће радника службе заштите код рјешавања питања по налазима инспекција, давање инструкција, координација извршења наложених мјера,
- израђен је План набавке заштитних средстава и опреме за 2017. годину и прослијеђен Сектору за набавку и продају Добој,
- учешће у раду комисија приликом полагања стручних испита / према Правилнику 646/,
- вршене су консултације са референтима у секцијама по питањима заштите на раду,
- вођене су евиденције предвиђене чланом 53. Закона о заштити на раду.
- Према Закону о заштити од пожара и према Плановима о заштити од пожара водила се евиденција о средствима за заштиту и гашење пожара (намјена, врста и количина), о запаљивим и опасним материјама, као и посебно обученим радницима за руковање овим материјама. У току 2016. године је извршена набавка противпожарних средстава и хидрантске опреме као и попуњавање по објектима.
- Редовно су се вршили прегледи и атестирање заштитних средстава и опреме за заштиту од превисоког напона додира и то електро изолационе рукавице и чизама сваких 6 мјесеци, ел. изолациони теписи (простирка) свака 24 мјесеца и ел. изолационе мотке за уземљење, такође свака 24 мјесеца. О овим испитивањима се уредно води евиденција у складу са стандардима, прописаним роковима као и начином одржавања по Правилницима 212, 213, Упутством 227, Приручником 227а, Упутством за обављање послова на пругама РС електрифицираним монофазним системом 25 кВ 50 Хз.
- Досадашња мјерења буке, вибрације, освјетљености, квалитета ваздуха су показала да се интензитет буке креће у дозвољеним границама, расвјета задовољава прописане мјере средњих видних захтјева и норматива заштите на раду, хемијске штетности измјерене у односу на МДК су у дозвољеним вриједностима у чворовима Бања Лука, Приједор, Нови Град и Добој.

- Вршено је ванредно мјерење концентрације лебдећих честица прашине у жељезничкој станици Бања Лука на манипулативном платоу гдје се врши претовар боксита. Резултати су негативни.
- Преглед електричних инсталација и громобранске мреже врши се уредно у чвору Добој, а такође и у осталим је та активност завршена о чему су издати протоколи о мјерењу.

Прописи који регулишу ову област су: чл. 1. став 2 Закона о заштити на раду, чл. 24. Закона о заштити од пожара, тач. 8.9. /сваке године у суво доба извршити испитивање заштитног уземљења/, Правилника о техничким мјерама и условима за извођење ел.енергетских инсталација у зградама, тач. 7.2, Правилника о техничким прописима о громобранима, чл. 18. и 19., Правилника 213 и опасности које настају присуством напона 25 кВ прописане у тач. 3.4. став 1.3. и 5 Упутства 227 и других прописа.

- Два пута у току 2016. године су писана упозорења за обавезно предузимање мјера противпожарне заштите у свим дијеловима предузећа, као и обавјештење о обавезном чишћењу пружног појаса.
- Редовно се вршио преглед и испитивање хидрантске опреме и хидраната.
- Редовно се вршио преглед и контрола противпожарних апарата, у ватрогасном сервису који ради у овину Секције за вучу возова Добој.
- Из области цивилне заштите вршено је ажурирање Плана цивилне заштите који су израђени на основу члана 27. Закона о цивилној заштити („Службени гласник Републике Српске“ број 26/02, 39/03 и 29/10), те члана 1. Методологије за израду Плана цивилне заштите („Службени гласник Републике Српске“ број 119/11), а на захтјев Општинског одјељења цивилне заштите Добој. На основу Плана евакуације потребна количина ознака је постављена у објектима (смјерови кретања, излази, степеништа и др.
- Еколошке дозволе за сва четири жељезничка чвора и за објекте у Дистрикту Брчко важе до краја 2017. и почетка 2018. године.
- У циљу прецизнијег прегледа потрошње воде и струје, те смањења трошкова предузећа у свим видовима предузето је низ мјера на утрђивању неоправданих губитака услед кварова. Извршено је отклањање свих кварова тако да су се смањили трошкови у овим дјелатностима.
- Након обиласка четири жељезничка чвора Жељезница Републике Српске, Добој, Бања Лука, Приједор и Нови Град, констатовано је слиједеће:
 - комунални и комерцијални отпад се одлаже у контејнере предвиђене за то, а јавна комунална предузећа врше услуге одвоза и складиштења таквог отпада,
 - из разлога што се не прате посебни токови отпада, не може се утврдити тачно колико отпада стварамо и које количине отпада се налазе у Жељезницама РС.
 - такође је тражено од Сектора за набавку за 2016. годину да изврши продужење или обнављање уговора са јавним предузећима за услуге одвоза комуналног и металног отпада, испоруку воде, чишћење и одвоз муља из колектора и чишћење канализације на нивоу Жељезница РС.

Мјере које би требало предузети у наредном периоду:

- Забранили одлагање отпада изван простора који је за то намијењен;
- Привремено складиштити и чувати отпад на сигуран и еколошки прихватљив начин;
- Опасан отпад складиштити на безбиједним мјестима до његовог коначног збрињавања;
- Забранили мијешање опасног отпада са другим отпадом;

- Подмазивати машине и сипати уља на водонепропусној површини уз максималну пажњу и одмах уклонити евентуалне мрље посипањем апсорбенса на земљиште;
- Уредити простор за привремено одлагање котловске шљаке;
- Сачинити уговор о коначном третману чврстог отпада;
- Потребно је правилно руковати опремом, редовно чистити запрљане површине, цјевоводе, вршити замјену вентила, изолације површина и цјевовода, замјену чесми, дихтунга и уопштено редовно одржавати опрему и радни простор;
- Сва цурења уља и мазива купити помоћу апсорпционог средства, и прикупљати у одговарајућу бурад;
- Редовно вршити пражњење сепаратора уља и масти од стране надлежног комуналног предузећа;
- Редовно вршити чишћење и одржавање сабирних канала;
- Предузети мјере за спречавања разношења отпада изван контејнера, а уколико дође до просипања или цурења садржаја, предузети мјере санације загађења.

Закључак

У 2016. години дошло је до пада битних параметара пословања, манифестованих кроз пад физичког обима превоза, неликвидност и несолвентност, што је за последицу имало немогућност потпуног и благовременог сервисирања обавеза Друштва према Влади РС, Пореској управи, кредиторима, добављачима, радницима и др.

Нова процјена вриједности основних средстава није имплементирана (осим земљишта).

Постојећи број радника није на нивоу оптималног, по стандардима система европских жељезница.

Степен отписаности капацитета, прије свих, мобилних капацитета је висок, са негативним последицама за ниво обима превоза.

Очигледно је да су постојећа организација Друштва (Послови, Сектори, Службе, РЈ и др.), постојећи обим рада и неадекватан комерцијални приступ на тржишту, неадекватан број, структура и дисперзија радника, стање капацитета и слично, постали кочница развоја и модернизације Жељезница РС.

Све наведено и елаборирано у овом Извјештају о пословању Жељезница РС, у крајњем, потврђује горе наведене констатације, и указује на потребу реструктурирања Жељезница РС, на основу важећих директива из ове области.

Број: _____

Датум: _____

ПРЕДСЈЕДНИК УПРАВЕ ДРУШТВА

Драган Савановић, дипл. инж. саоб.